



СОВЕТ КРАСНОСЕЛЬСКОГО СЕЛЬСКОГО ПОСЕЛЕНИЯ КУЩЕВСКОГО РАЙОНА

РЕШЕНИЕ

от 22.12.2017 г.

№143

село Красное

Об утверждении Правил благоустройства территории Красносельского сельского поселения Кущевского района

В соответствии с Федеральным законом от 06 октября 2003 г. № 131 «Об общих принципах организации местного самоуправления в Российской Федерации», приказом Министерства строительства и жилищно-коммунального хозяйства Российской Федерации от 13 апреля 2017 года №711/пр «Об утверждении методических рекомендаций для подготовки правил благоустройства территории поселений, городских округов, внутригородских районов», Совет Красносельского сельского поселения Кущевского района РЕШИЛ:

1. Утвердить прилагаемые Правила благоустройства территории Красносельского сельского поселения Кущевского района (приложение).

2. Признать утратившими силу решения совета Красносельского сельского поселения Кущевского района:

2.1. от 05 июня 2012 г. № 124 «Об утверждении Правил организации содержания внешнего благоустройства, инженерной инфраструктуры, озеленения и санитарного состояния Красносельского сельского поселения Кущевского района».

2.2. от 19 декабря 2014 г. № 21 «О внесении дополнений в решение Совета Красносельского сельского поселения от 05.06.2012г. № 124».

3. Настоящее решение опубликовать в газете «Вперед» и разместить на официальном сайте администрации Красносельского сельского поселения в информационно-телекоммуникационной сети «Интернет».

4. Настоящее решение вступает в силу с момента его официального опубликования.

Исполняющий обязанности
главы Красносельского сельского
поселения Кущевского района

А.А.Калинина

Председатель Совета
Красносельского сельского поселения

О.В.Бабенко

ПРИЛОЖЕНИЕ
УТВЕРЖДЕНЫ
решением Совета
Красносельского сельского
поселения Кущевского района
от 22.12.2017 г_№143

**ПРАВИЛА
БЛАГОУСТРОЙСТВА ТЕРРИТОРИИ
КРАСНОСЕЛЬСКОГО СЕЛЬСКОГО ПОСЕЛЕНИЯ
КУЩЕВСКОГО РАЙОНА**

ГЛАВА I. ОБЩЕЕ ПОЛОЖЕНИЕ

1. Правовая основа Правил

Правила благоустройства территории Красносельского сельского поселения Кущевского района (далее - Правила) разработаны на основании:

- Конституции Российской Федерации;
- Федерального закона от 06 октября 2003 года № 131-ФЗ «Об общих принципах организации местного самоуправления в Российской Федерации»;
- Федерального закона Российской Федерации от 24 июня 1998 года № 89-ФЗ «Об отходах производства и потребления»;
- Федерального закона от 29 декабря 2014 года № 458-ФЗ О внесении изменений в Федеральный закон «Об отходах производства и потребления», отдельные законодательные акты Российской Федерации и признании утратившими силу отдельных законодательных актов (положений законодательных актов) Российской Федерации;
- Федерального закона от 30 марта 1999 года № 52-ФЗ «О санитарно-эпидемиологическом благополучии населения»;
- Федерального закона от 10 января 2002 № 7-ФЗ «Об охране окружающей среды»;
- Закона Краснодарского края от 23 апреля 2013 года № 2695-КЗ «Об охране зеленых насаждений в Краснодарском крае»;
- Закона Краснодарского края от 23 июля 2003 года № 608-КЗ «Об административных правонарушениях»;
- Федерального закона от 08 ноября 2007 года № 257-ФЗ «Об автомобильных дорогах и о дорожной деятельности в Российской Федерации и о внесении изменений в отдельные законодательные акты Российской Федерации»;
- Устава Красносельского сельского поселения Кущевского района и другие нормативные правовые акты, определяющие требования к состоянию внешнего благоустройства, обеспечения чистоты и порядка на территории Красносельского сельского поселения.

2. Цели, общие принципы и подходы Правил

2.1. Настоящие Правила благоустройства территории Красносельского сельского поселения Кущевского района (далее – Правила, благоустройство территории) разработаны в соответствии с Методическими рекомендациями для подготовки правил благоустройства территорий поселений, городских округов, внутригородских районов, утвержденных приказом Министерства строительства и жилищно-коммунального хозяйства Российской Федерации от 13 апреля 2017 г. N 711/пр.

2.2. Настоящие Правила обязательны для исполнения всеми организациями, независимо от их ведомственной принадлежности и форм собственности, индивидуальными предпринимателями, осуществляющими свою деятельность на территории Красносельского сельского поселения и всеми гражданами, находящимися на территории Красносельского сельского поселения (организации и граждане).

2.3. К деятельности по благоустройству территорий относится разработка проектной документации по благоустройству территории, выполнение мероприятий по благоустройству территории и содержание объектов благоустройства.

2.4. В целях настоящих Правил под проектной документацией по благоустройству территорий понимается пакет документации, основанной на стратегии развития муниципального образования и концепции, отражающей потребности жителей муниципального образования, который содержит материалы в текстовой и графической форме и определяет проектные решения по благоустройству территории. Состав данной документации может быть различным в зависимости от того, к какому объекту благоустройства он относится. Предлагаемые в проектной документации по благоустройству решения готовятся по результатам социологических, маркетинговых, архитектурных, градостроительных и иных исследований, социально-экономической оценки эффективности проектных решений.

2.5. В целях благоустройства территории приоритетной является реализация комплексных проектов по благоустройству, предусматривающих одновременное использование различных элементов благоустройства, обеспечивающих повышение удобства использования и визуальной привлекательности благоустраиваемой территории.

2.6. Содержание объектов благоустройства осуществляется путем поддержания в надлежащем техническом, физическом, эстетическом состоянии объектов благоустройства, их отдельных элементов в соответствии с эксплуатационными требованиями. При разработке и выборе проектов по благоустройству территорий важным критерием является стоимость их эксплуатации и содержания.

2.7. Участниками деятельности по благоустройству могут выступать:

а) население Красносельского сельского поселения, которое формирует запрос на благоустройство и принимает участие в оценке предлагаемых решений. В отдельных случаях жители Красносельского сельского поселения участвуют в выполнении работ. Жители могут быть представлены общественными организациями и объединениями;

б) представители органов местного самоуправления, которые формируют техническое задание, выбирают исполнителей и обеспечивают финансирование в пределах своих полномочий;

в) хозяйствующие субъекты, осуществляющие деятельность на территории Красносельского сельского поселения, которые могут участвовать в формировании запроса на благоустройство, а также в финансировании мероприятий по благоустройству;

г) представители профессионального сообщества, в том числе ландшафтные архитекторы, специалисты по благоустройству и озеленению, архитекторы и дизайнеры, разрабатывающие концепции и проекты благоустройства, рабочую документацию;

д) исполнители работ, специалисты по благоустройству и озеленению, в том числе возведению малых архитектурных форм;

е) иные лица.

2.7. В целях повышения эффективности расходов на благоустройство и качества реализованных проектов, а также обеспечения сохранности созданных объектов благоустройства, жители муниципального образования участвуют в подготовке и реализации проектов по благоустройству.

2.9. Участие жителей может быть прямым или опосредованным через общественные организации, в том числе организации, объединяющие профессиональных проектировщиков - архитекторов, ландшафтных архитекторов, дизайнеров, а также ассоциации и объединения предпринимателей. Оно осуществляется путем инициирования проектов благоустройства, участия в обсуждении проектных решений и, в некоторых случаях, реализации приняты решений.

2.10. Обеспечение качества сельской среды при реализации проектов благоустройства территорий может достигаться путем реализации следующих принципов:

2.10.1. Принцип функционального разнообразия - насыщенность территории разнообразными социальными и коммерческими сервисами.

2.10.2. Принцип комфортной организации пешеходной среды - создание в муниципальном образовании условий для приятных, безопасных, удобных пешеходных прогулок. Привлекательность пешеходных прогулок обеспечивается путем совмещения различных функций (транзитная, коммуникационная, рекреационная, потребительская) на пешеходных маршрутах. Обеспечение доступности пешеходных прогулок для различных категорий граждан, в том числе для маломобильных групп граждан при различных погодных условиях.

2.10.3. Принцип комфортной мобильности - наличие у жителей сопоставимых по скорости и уровню комфорта возможностей доступа к основным точкам притяжения в населенном пункте при помощи различных видов транспорта (личный автотранспорт, велосипед).

2.10.4. Принцип комфортной среды для общения - гармоничное размещение в населенном пункте территории муниципального образования, которые постоянно и без платы за посещение доступны для населения, в том числе площади, улицы, пешеходные зоны, скверы, парки (далее - общественные пространства) и территорий с ограниченным доступом посторонних людей,

предназначенных для уединенного общения и проведения времени (далее - приватное пространство).

2.10.5. Принцип насыщенности общественных и частных пространств разнообразными элементами природной среды (зеленые насаждения, водные объекты и др.) различной площади, плотности территориального размещения и пространственной организации в зависимости от функционального назначения части территории.

2.11. Реализация принципов комфортной среды для общения и комфортной пешеходной среды предполагает создание условий для защиты общественных и частных пространств от вредных факторов среды (шум, пыль, загазованность) эффективными архитектурно-планировочными приемами.

2.12. Общественные пространства обеспечивают принцип пространственной и планировочной взаимосвязи жилой и общественной среды, точек притяжения людей, транспортных узлов на всех уровнях.

2.13. Реализация комплексных проектов благоустройства осуществляется с привлечением собственников земельных участков, находящихся в непосредственной близости от территории комплексных проектов благоустройства и иных заинтересованных сторон (застройщиков, управляющих организаций, объединений граждан и предпринимателей, собственников и арендаторов коммерческих помещений в прилегающих зданиях), в том числе с использованием механизмов государственно-частного партнерства.

2.14. Определение конкретных зон, территорий, объектов для проведения работ по благоустройству, очередность реализации проектов, объемы и источники финансирования устанавливаются в соответствующем Плате мероприятий по благоустройству территории.

2.15. В качестве приоритетных объектов благоустройства выбираются активно посещаемые или имеющие очевидный потенциал для роста пешеходных потоков территории населенного пункта, с учетом объективной потребности в развитии тех или иных общественных пространств, экономической эффективности реализации и планов развития муниципального образования.

ГЛАВА II. ОСНОВНЫЕ ТЕРМИНЫ, ПОНЯТИЯ И СОКРАЩЕНИЯ, ПРИМЕНЯЕМЫЕ В НАСТОЯЩИХ ПРАВИЛАХ, ФОРМЫ И МЕХАНИЗМЫ ОБЩЕСТВЕННОГО УЧАСТИЯ

3. Основные термины, понятия и сокращения, применяемые в настоящих Правилах

1. В настоящих Правилах применяются следующие термины с соответствующими определениями:

Благоустройство территории - комплекс архитектурно - планировочных, строительных и организационных мероприятий, в том числе по инженерной подготовке и обеспечению безопасности, озеленению, устройству твердых и естественных покрытий, освещению, размещению малых архитектурных форм

и объектов монументального искусства, в целях создания на территории поселения безопасной, удобной и привлекательной среды для проживания населения.

Объекты благоустройства территории - территории муниципального образования, на которых осуществляется деятельность по благоустройству: парки, площади, улицы (в том числе пешеходные), пляжи, аквапарки, иные типы открытых пространств общего использования в сочетании с внешним видом окружающих их зданий, сооружений (в том числе некапитального типа), придомовые территории многоквартирных жилых домов, территории организаций, учреждений, офисов, предприятий, производств и иных объектов недвижимости, находящиеся в пользовании, аренде или собственности, а также территории (дворы, кварталы, функционально-планировочные образования, охранные зоны), выделяемые по принципу единой градостроительной регламентации или визуально-пространственного восприятия, другие территории поселения.

2. Элементы благоустройства и дизайна материально-пространственной среды поселения (далее – элементы благоустройства) делятся на передвижные (мобильные), стационарные, индивидуальные и типовые.

К элементам благоустройства относятся:

1) малые архитектурные формы - фонтаны, декоративные бассейны, водопады, беседки, теневые навесы, перголы, подпорные стенки, лестницы, кровли, парапеты, оборудование для игр детей и отдыха взрослого населения, ограждения, садово-парковая мебель и тому подобное;

2) коммунальное оборудование - устройства для уличного освещения, урны и контейнеры для мусора, телефонные будки, стоянки велосипедов и тому подобное;

3) произведения монументально-декоративного искусства - скульптуры, декоративные композиции, обелиски, стелы, произведения монументальной живописи;

4) знаки адресации - аншлаги (указатели наименований улиц, площадей, набережных, мостов), номерные знаки домов, информационные стенды, щиты со схемами адресации застройки кварталов, микрорайонов;

5) памятные и информационные доски (знаки);

6) знаки охраны памятников истории и культуры, зон особо охраняемых территорий;

7) элементы озеленения и ландшафтной организации территории;

8) элементы праздничного оформления.

3. Передвижное (переносное) оборудование уличной торговли - палатки, лотки, прицепы и тому подобное - относятся к нестационарным мобильным элементам благоустройства.

4. Стационарными элементами благоустройства являются фонтаны, декоративные бассейны, беседки, подпорные стенки, лестницы, парапеты, ограждения, устройства уличного освещения, объекты наружной рекламы и информации, прочно связанные с землей, и тому подобное.

5. Уборка территорий - вид деятельности, связанной со сбором, вывозом в специально отведенные места отходов производства и потребления, другого мусора, снега, а также иные мероприятия, направленные на обеспечение

экологического и санитарно-эпидемиологического благополучия населения и охрану окружающей среды.

6. Прилегающая территория – территория, непосредственно примыкающая к границам здания, жилым домам, иным объектам, находящимся в собственности, аренде, на ином праве у юридических и физических лиц.

7. Тротуар – элемент дороги, предназначенный для движения пешеходов и примыкающий к проезжей части или отдельный от нее газоном.

8. Территория поселения – территория, состоящая из всех земель в пределах административных границ Красносельского сельского поселения, независимо от форм собственности и целевого назначения.

9. Территория общего пользования – часть территории поселения (площади, улицы, переулки, проезды, дороги, бульвары, набережные, парки, скверы, газоны, пляжи, прибрежная полоса и прочие территории), которой беспрепятственно пользуется неограниченный круг лиц.

10. Газон – плодородно-растительный слой почв антропогенного происхождения – участок земли, с искусственно созданным травяным покровом либо выложенный дерном.

4. Формы и механизмы общественного участия в принятии решений и реализации проектов комплексного благоустройства и развития сельской среды

4.1. Задачи, эффективность и формы общественного участия.

4.1.1. Вовлеченность в принятие решений и реализацию проектов, реальный учет мнения всех участников деятельности по благоустройству, повышает их удовлетворенность сельской средой, формирует положительный эмоциональный фон, ведет к повышению субъективного восприятия качества жизни (реализуя базовую потребность человека быть услышанным, влиять на происходящее в его среде жизни).

4.1.2. Участие в развитии сельской среды создает новые возможности для общения, творчества и повышает субъективное восприятие качества жизни (реализуя базовую потребность в сопричастности, потребность принадлежности к целому). Важно, чтобы физическая и социальная среда, и культура подчеркивали общность и личную ответственность, стимулировали общение жителей по вопросам повседневной жизни, совместному решению задач, созданию новых идей, некоммерческих и коммерческих проектов.

4.1.3. Общественное участие на этапе планирования и проектирования снижает количество и глубину несогласованностей, противоречий и конфликтов, снижает возможные затраты по их разрешению, повышает согласованность и доверие между органами государственной и муниципальной власти и жителями муниципального образования, формирует лояльность со стороны населения.

4.1.4. Приглашение со стороны органов власти к участию в развитии территории местных профессионалов, активных жителей, представителей сообществ и различных объединений и организаций (далее - заинтересованные лица) содействует развитию местных кадров, предоставляет новые возможности для повышения социальной связанности, развивает социальный

капитал муниципального образования и способствует учету различных мнений, объективному повышению качества решений.

4.2. Основные решения.

а) формирование новых общественных институтов, обеспечивающих максимально эффективное представление интересов и включение способностей и ресурсов всех заинтересованных лиц в процесс развития территории;

б) разработка внутренних правил, регулирующих процесс общественного участия;

в) применение технологий, которые позволяют совмещать разнообразие мнений и интересов с необходимостью принимать максимально эффективные рациональные решения, в том числе в условиях нехватки временных ресурсов, технической сложности решаемых задач и отсутствия достаточной глубины специальных знаний у заинтересованных лиц;

г) в целях обеспечения широкого участия всех заинтересованных лиц и оптимального сочетания общественных интересов и пожеланий, профессиональной экспертизы, проводятся следующие процедуры:

1 этап: максимизация общественного участия на этапе выявления общественного запроса, формулировки движущих ценностей и определения целей рассматриваемого проекта;

2 этап: совмещение общественного участия и профессиональной экспертизы в выработке альтернативных концепций решения задачи, в том числе с использованием механизма проектных семинаров и открытых конкурсов;

3 этап: рассмотрение созданных вариантов с вовлечением всех заинтересованных лиц, имеющих отношение к данной территории и данному вопросу;

4 этап: передача выбранной концепции на доработку специалистам, вновь и рассмотрение финального решения, в том числе усиление его эффективности и привлекательности с участием всех заинтересованных лиц.

4.2.1. Все формы общественного участия направляются на наиболее полное включение всех заинтересованных лиц, на выявление их интересов и ценностей, их отражение в проектировании любых изменений в муниципальном образовании, на достижение согласия по целям и планам реализации проектов, на мобилизацию и объединение всех заинтересованных лиц вокруг проектов, реализующих стратегию развития территории муниципального образования.

4.2.2. Открытое обсуждение проектов благоустройства территорий проводится на этапе формулирования задач проекта.

4.2.3. Все решения, касающиеся благоустройства и развития территорий, принимаются открыто и гласно, с учетом мнения жителей соответствующих территорий и иных заинтересованных лиц.

4.2.4. Для повышения уровня доступности информирование о задачах и проектах в сфере благоустройства и комплексного развития сельской среды осуществляется по средствам размещения соответствующей информации на официальном сайте Красносельского сельского поселения Кущевского района (далее - сеть Интернет).

4.3. Формы общественного участия

4.3.1. Для осуществления участия граждан и иных заинтересованных лиц в процессе принятия решений и реализации проектов комплексного благоустройства используются следующие формы:

а) совместное определение целей и задач по развитию территории, инвентаризация проблем и потенциалов среды;

б) определение основных видов активностей, функциональных зон общественных пространств, под которыми в целях настоящих Правил понимаются части территории муниципального образования, для которых определены границы и преимущественный вид деятельности (функция), для которой предназначена данная часть территории, и их взаимного расположения на выбранной территории. При этом возможно определение нескольких преимущественных видов деятельности для одной и той же функциональной зоны (многофункциональные зоны);

в) обсуждение и выбор типа оборудования, некапитальных объектов, малых архитектурных форм, включая определение их функционального назначения, соответствующих габаритов, стилового решения, материалов;

г) консультации в выборе типов покрытий, с учетом функционального зонирования территории;

д) консультации по предполагаемым типам озеленения;

е) консультации по предполагаемым типам освещения и осветительного оборудования;

ж) участие в разработке проекта, обсуждение решений с архитекторами, ландшафтными архитекторами, проектировщиками и другими профильными специалистами;

з) одобрение проектных решений участниками процесса проектирования и будущими пользователями, включая местных жителей, собственников соседних территорий и других заинтересованных лиц;

и) осуществление общественного контроля над процессом реализации проекта (включая как возможность для контроля со стороны любых заинтересованных сторон, так и формирование рабочей группы, общественного совета проекта, либо наблюдательного совета проекта);

к) осуществление общественного контроля над процессом эксплуатации территории (включая как возможность для контроля со стороны любых заинтересованных сторон, региональных центров общественного контроля, так и формирование рабочей группы, общественного совета проекта, либо наблюдательного совета проекта для проведения регулярной оценки эксплуатации территории).

4.3.2. При реализации проектов общественность информируется о планирующихся изменениях и возможности участия в этом процессе.

4.3.3. Информирование может осуществляться путем:

а) размещение информации в газете «Вперед»;

б) вывешивания афиш и объявлений на информационных стендах вблизи жилых домов, расположенных в непосредственной близости к проектируемому объекту, а также на специальных стендах на самом объекте; в наиболее посещаемых местах (общественные, знаковые места и площадки), в холлах значимых и социальных инфраструктурных объектов, расположенных по соседству с проектируемой территорией или на ней, на площадке проведения

общественных обсуждений (в зоне входной группы, на специальных информационных стендах);

в) информирования местных жителей через школу и детский сад, в том числе школьные проекты: организация конкурса рисунков, сборы пожеланий, сочинений, макетов, проектов, распространение анкет и приглашения для родителей учащихся;

г) индивидуальных приглашений участников встречи лично, по электронной почте или по телефону;

д) использование социальных сетей и интернет-ресурсов для обеспечения донесения информации до различных общественных объединений и профессиональных сообществ;

е) установки специальных информационных стендов в местах с большой проходимостью, на территории самого объекта проектирования. Стенды могут работать как для сбора анкет, информации и обратной связи, так и в качестве площадок для обнародования всех этапов процесса проектирования и отчетов по итогам проведения общественных обсуждений.

4.4. Механизмы общественного участия.

4.4.1. Обсуждение проектов проводится с использованием следующих инструментов: анкетирование, опросы, организация публичных слушаний, проведение общественных обсуждений, проведение дизайн-игр с участием взрослых и детей, школьные проекты (рисунки, сочинения, пожелания, макеты), проведение оценки эксплуатации территории.

4.4.2. На каждом этапе проектирования выбираются наиболее подходящие для конкретной ситуации механизмы, наиболее простые и понятные для всех заинтересованных в проекте сторон.

4.4.3. Для проведения общественных обсуждений рекомендуется выбирать хорошо известные людям общественные и культурные центры (ДК, школы, молодежные и культурные центры), находящиеся в зоне хорошей транспортной доступности, расположенные по соседству с объектом проектирования.

4.4.4. Общественные обсуждения должны проводиться при участии опытного модератора, имеющего нейтральную позицию по отношению ко всем участникам проектного процесса.

4.4.5. По итогам встреч, проектных семинаров, дизайн-игр и любых других форматов общественных обсуждений должен быть сформирован отчет о встрече и выложен в публичный доступ на официальном сайте муниципалитета для того, чтобы граждане могли отслеживать процесс развития проекта, а также комментировать и включаться в этот процесс на любом этапе.

4.4.6. Для обеспечения квалифицированного участия необходимо публиковать достоверную и актуальную информацию о проекте, результатах предпроектного исследования, а также сам проект не позднее, чем за 20 дней до проведения самого общественного обсуждения.

4.4.7. Общественный контроль является одним из механизмов общественного участия.

4.4.8. Общественный контроль в области благоустройства осуществляется любыми заинтересованными физическими и юридическими лицами, в том числе с использованием технических средств для фото-, видеофиксации, а также интерактивных порталов в сети Интернет. Информация о выявленных и

зафиксированных в рамках общественного контроля нарушениях в области благоустройства направляется для принятия мер в администрацию Красносельского сельского поселения Куцевского района.

4.5. Участие лиц, осуществляющих предпринимательскую деятельность, в реализации комплексных проектов по благоустройству и созданию комфортной сельской среды.

4.5.1. Создание комфортной сельской среды направлено в том числе и на повышение привлекательности муниципального образования для частных инвесторов с целью создания новых предприятий и рабочих мест. Реализацию комплексных проектов по благоустройству и созданию комфортной сельской среды рекомендуется осуществлять с учетом интересов лиц, осуществляющих предпринимательскую деятельность, в том числе с привлечением их к участию.

4.5.2. Участие лиц, осуществляющих предпринимательскую деятельность, в реализации комплексных проектов благоустройства может заключаться:

а) в создании и предоставлении разного рода услуг и сервисов для посетителей общественных пространств;

б) в приведении в соответствие с требованиями проектных решений фасадов, принадлежащих или арендуемых объектов, в том числе размещенных на них вывесок;

в) в строительстве, реконструкции, реставрации объектов недвижимости;

г) в производстве или размещении элементов благоустройства;

д) в комплексном благоустройстве отдельных территорий, прилегающих к территориям, благоустраиваемым за счет средств муниципального образования;

е) в организации мероприятий, обеспечивающих приток посетителей на создаваемые общественные пространства;

ж) в организации уборки благоустроенных территорий, предоставлении средств для подготовки проектов или проведения творческих конкурсов на разработку архитектурных концепций общественных пространств;

з) в иных формах.

4.5.3. В реализации комплексных проектов благоустройства могут принимать участие лица, осуществляющие предпринимательскую деятельность в различных сферах, в том числе в сфере строительства, предоставления услуг общественного питания, оказания туристических услуг, оказания услуг в сфере образования и культуры.

4.5.4. Лица, осуществляющих предпринимательскую деятельность, вовлекаются в реализацию комплексных проектов благоустройства на стадии проектирования общественных пространств, подготовки технического задания, выбора зон для благоустройства.

ГЛАВА III. ЭЛЕМЕНТЫ БЛАГОУСТРОЙСТВА ТЕРРИТОРИИ

5. Элементы озеленения

Озеленение - элемент благоустройства и ландшафтной организации территории, обеспечивающая формирование природной среды на территории поселения с активным использованием существующих и/или создаваемых вновь природных комплексов, а также поддержание и бережный уход за ранее

созданной или изначально существующей природной средой на территории Красносельского сельского поселения. Работы по озеленению следует планировать в комплексе и в контексте общего зеленого “каркаса” муниципального образования, обеспечивающего для всех жителей доступ к неурбанизированным ландшафтам, возможность для занятий спортом и общения, физический комфорт и улучшения визуальных и экологических характеристик поселковой среды.

5.1. Основными типами насаждений и озеленения могут являться: рядовые посадки, аллеи, живые изгороди, солитеры, группы, массивы, группы, солитеры, живые изгороди, кулисы, боскеты, шпалеры, газоны (партерные, обыкновенные, луговые и разнотравные, в том числе из почвопокровных растений), цветники (клумбы, рабатки, миксбордеры, гравийные), вертикальное озеленение фасадов с использованием лиан, различные виды посадок (аллейные, рядовые, букетные и др.). В зависимости от выбора типов насаждений определяется объемно-пространственная структура насаждений и обеспечиваются визуально-композиционные и функциональные связи участков озелененных территорий между собой и с застройкой населенного пункта.

5.2. На территории поселения могут использоваться два вида озеленения: стационарное - посадка растений в грунт и мобильное - посадка растений в специальные передвижные емкости (контейнеры, вазоны и т.п.). Работы проводятся исключительно по проекту. Стационарное и мобильное озеленение, как правило, используют для создания архитектурно-ландшафтных объектов (газонов, садов, парков, скверов, бульваров, дворовых территорий и т.п. цветников, площадок с кустами и деревьями и т.п.) на естественных и искусственных элементах рельефа, крышах (озеленение крыш), фасадах (вертикальное озеленение) зданий и сооружений.

5.3. При проектировании озеленения учитываются минимальные расстояния посадок деревьев и кустарников до инженерных сетей, зданий и сооружений. Для сокращения минимально допустимых расстояний нужно использовать обоснованные инженерные решения по защите корневых систем древесных растений. При определении размеров комов, ям и траншей для посадки растений нужно ориентироваться на посадочные материалы, соответствующие ГОСТ. Необходимо соблюдать максимальное количество зеленых насаждений на различных территориях населенного пункта, ориентировочный процент озеленяемых территорий на участках различного функционального назначения, параметры и требования для сортировки посадочного материала.

5.4. Проектирование озеленения и формирование системы зеленых насаждений как “зеленого каркаса”, на территории поселения нужно вести с учетом факторов потери (в той или иной степени) способности городских экосистем к саморегуляции. Для обеспечения жизнеспособности зелёных насаждений и озеленяемых территорий в целом населенного пункта обычно требуется:

-производить благоустройство и озеленение территории в зонах особо охраняемых природных территорий в соответствии с установленными режимами хозяйственной деятельности и величиной нормативно допустимой рекреационной нагрузки;

- учитывать степень техногенных нагрузок от прилегающих территорий;
- осуществлять для посадок подбор адаптированных видов древесных растений (пород) с учетом характеристик их устойчивости к воздействию антропогенных факторов.

5.5. Для защиты от ветра используются зеленые насаждения ажурной конструкции с вертикальной сомкнутостью полого 60 - 70%.

5.6. Шумозащитные насаждения проектируются в виде однорядных или многорядных рядовых посадок не ниже 7 м, обеспечивая в ряду расстояния между стволами взрослых деревьев 8 - 10 м (с широкой кроной), 5 - 6 м (со средней кроной), 3 - 4 м (с узкой кроной), подкрановое пространство следует заполнять рядами кустарника.

5.7. В условиях высокого уровня загрязнения воздуха формируются многорядные древесно-кустарниковые посадки: при хорошем режиме проветривания - закрытого типа (смыкание крон), при плохом режиме проветривания - открытого, фильтрующего типа (не смыкание крон).

5.8. Жители сельского поселения должны быть обеспечены качественными озелененными территориями в шаговой доступности от дома. Зеленые пространства проектируются приспособленными для активного использования с учетом концепции устойчивого развития и бережного отношения к окружающей среде.

6. Покрытия поверхности

6.1. Покрытия поверхности обеспечивают на территории сельского поселения условия безопасного и комфортного передвижения, а также формируют архитектурно-художественный облик среды. Для целей благоустройства территории используются следующие виды покрытий:

- твердые (капитальные) - монолитные или сборные, выполняемые из асфальтобетона, цементобетона, природного камня и т.п. материалов;

- мягкие (некапитальные) - выполняемые из природных или искусственных сыпучих материалов (песок, щебень, гранитные высевки, керамзит, резиновая крошка и др.), находящихся в естественном состоянии, сухих смесях, уплотненных или укрепленных вяжущими материалами;

- газонные, выполняемые по специальным технологиям подготовки и посадки травяного покрова;

- комбинированные, представляющие сочетания покрытий, указанных выше (например, плитка, утопленная в газон и т.п.).

6.2. На территории поселения не допускать наличия участков почвы без перечисленных видов покрытий, за исключением дорожно-тропиночной сети на особо охраняемых территориях зон особо охраняемых природных территорий и участков территории в процессе реконструкции и строительства.

6.3. Применяемый в проекте вид покрытия требуется устанавливать прочным, ремонтпригодным, экологичным, не допускающим скольжения. Выбор видов покрытия принимается в соответствии с их целевым назначением:

- твердых - с учетом возможных предельных нагрузок, характера и состава движения, противопожарных требований, действующих на момент проектирования;

мягких - с учетом их специфических свойств при благоустройстве отдельных видов территорий (детских, спортивных площадок, площадок для выгула собак, прогулочных дорожек и т.п. объектов);

газонных и комбинированных, как наиболее экологичных.

6.4. Твердые виды покрытия устанавливаются с шероховатостью с коэффициентом сцепления в сухом состоянии не менее 0,6, в мокром - не менее 0,4. Не допускается применение в качестве покрытия кафельной, метлахской плитки, гладких или отполированных плит из искусственного и натурального камня на территории пешеходных коммуникаций, в наземных и подземных переходах, на ступенях лестниц, площадках крылец входных групп зданий.

6.5. Предусматривается уклон поверхности твердых видов покрытия, обеспечивающий отвод поверхностных вод, - на водоразделах при наличии системы дождевой канализации его следует назначать не менее 4 промилле; при отсутствии системы дождевой канализации - не менее 5 промилле. Максимальные уклоны назначают в зависимости от условий движения транспорта и пешеходов.

6.6. На территории общественных пространств сельского поселения все преграды (уступы, ступени, пандусы, деревья, осветительное, информационное и уличное техническое оборудование, а также край тротуара в зонах остановок общественного транспорта и переходов через улицу) следует выделять полосами тактильного покрытия. Тактильное покрытие рекомендуется начинать на расстоянии не менее чем за 0,8 м до преграды, края улицы, начала опасного участка, изменения направления движения и т.п. Если на тактильном покрытии имеются продольные бороздки шириной более 15 мм и глубиной более 6 мм, их не рекомендуется располагать вдоль направления движения.

6.7. Для деревьев, расположенных в мощении, при отсутствии иных видов защиты (приствольных решеток, бордюров, периметральных скамеек и пр.) предусматривается выполнение защитных видов покрытий в радиусе не менее 1,5 м от ствола: щебеночное, галечное, "соты" с засевом газона. Защитное покрытие может быть выполнено в одном уровне или выше покрытия пешеходных коммуникаций.

6.8. Колористическое решение применяемого вида покрытия выполняется с учетом цветового решения формируемой среды, а на территории общественных пространств населенных пунктов в соответствии с концепцией цветового решения этих территорий

7. Сопряжения поверхностей

К элементам сопряжения поверхностей относятся различные виды бортовых камней, пандусы, ступени, лестницы.

7.1. На стыке тротуара и проезжей части, как правило, устанавливают дорожные бортовые камни. Для предотвращения наезда автотранспорта на газон в местах сопряжения покрытия проезжей части с газоном рекомендуется применение повышенного бортового камня с нормативным превышением над уровнем проезжей части не менее 150 мм, которое должно сохраняться и в случае ремонта поверхностей покрытий.

7.2. При сопряжении покрытия пешеходных коммуникаций с газоном устанавливается садовый борт, дающий превышение над уровнем газона не

менее 50 мм на расстоянии не менее 0,5м, что защищает газон и предотвращает попадание грязи и растительного мусора на покрытие, увеличивая срок его службы.

7.3. При уклонах пешеходных коммуникаций более 60 промилле предусматривается устройство лестниц. На основных пешеходных коммуникациях в местах размещения учреждений здравоохранения и других объектах массового посещения, ступени и лестницы предусматриваются при уклонах более 50 промилле, обязательно сопровождая их пандусом.

7.4. При проектировании открытых лестниц на перепадах рельефа высоту ступеней назначать не более 120 мм, ширину - не менее 400 мм и уклон 10 - 20 промилле в сторону вышележащей ступени. После каждых 10 - 12 ступеней устраиваются площадки длиной не менее 1,5 м. Все ступени наружных лестниц в пределах одного марша устанавливаются одинаковыми по ширине и высоте подъема ступеней. При размещении лестниц в условиях реконструкции сложившихся территорий населенного пункта высота ступеней может быть увеличена до 150 мм, а ширина ступеней и длина площадки - уменьшена до 300 мм и 1,0 м соответственно.

7.5. Пандус выполняется из нескользкого материала с шероховатой текстурой поверхности без горизонтальных канавок. При отсутствии ограждающих пандус конструкций необходимо предусмотреть ограждающий бортик высотой не менее 75 мм и поручни. Уклон бордюрного пандуса принимать 1:12.

7.6. При повороте пандуса или его протяженности более 9 м не реже чем через каждые 9 м предусматривать горизонтальные площадки размером 1,5 x 1,5 м.

7.7. По обеим сторонам лестницы или пандуса предусматривать поручни на высоте 800 - 920 мм круглого или прямоугольного сечения, удобного для охвата рукой и отстоящего от стены на 40 мм. При ширине лестниц 2,5 м и более предусматривать разделительные поручни. Длину поручней устанавливать больше длины пандуса или лестницы с каждой стороны не менее чем на 0,3 м, с округленными и гладкими концами поручней.

8. Ограждения

8.1. В целях благоустройства на территории сельского поселения предусматривается применение различных видов ограждений, которые различаются:

- по назначению (декоративные, защитные и их сочетание),
- по высоте (низкие – 0,3– 1,0 м, средние – 1,1–2,0 м, высокие – более 2,0 м),
- по виду материала (зеленые изгороди, металлические, из пластмассового профиля, железобетонные и др.),
- по степени проницаемости для взгляда (прозрачные, глухие),
- по степени стационарности (постоянные, временные, передвижные).

8.2. Настоящие Правила благоустройства территорий распространяются для ограждений площадок и участков вновь строящихся и реконструируемых предприятий, зданий и сооружений различного назначения, а также домохозяйств в усадебной застройке. Не распространяются на проектирование

и строительство специальных и высоких видов ограждений, охранных зон режимных предприятий и объектов, временных ограждений строек.

8.3. Ограждения предусматриваются, когда они требуются по условиям эксплуатации и охраны предприятий, зданий и сооружений, охраняемых автостоянок, спортивных площадок, в декоративных целях для условного разделения элементов территории благоустройства, а также различных лестниц и пандусов.

8.4. Высота ограждений в селитебной зоне должна быть не более 2 метров. Характер ограждения земельных участков со стороны улицы должен быть выдержан в едином стиле как минимум на протяжении одного квартала с обеих сторон улиц. Допускается устройство функционально оправданных участков сплошного (глухого) ограждения (в местах интенсивного движения транспорта, размещения септиков, мусорных площадок и других).

8.5. По границе с соседними земельными участками ограждения должны быть проветриваемыми на высоту не менее 0,5м от уровня земли и высотой не более 2,0м. По взаимному согласию смежных землепользователей допускается устройство сплошных ограждений из качественных и эстетически выполненных элементов. При общей толщине конструкции до 100 мм ограждение допускается устанавливать по центру межевой границы участка, при большей толщине конструкции - смещать в сторону участка инициатора ограждения на величину превышения указанной нормы.

8.6. В общественно-деловых зонах ограждения не следует предусматривать вдоль фасадов зданий, расположенных на границах площадки. В этих случаях ограждение должно предусматриваться только в разрывах между зданиями.

8.7. На территориях общественного, жилого, рекреационного назначения не допускается проектирование глухих и железобетонных ограждений. Применяются декоративные металлические ограждения. Применение кирпичной кладки допускается для отдельных элементов ограждений - опорных столбов, цокольной части, входов и въездов.

8.8. Ограждение территорий памятников историко-культурного наследия выполняются в соответствии с регламентами, установленными для данных территорий.

8.9. При размещении защитных металлических ограждений в местах примыкания газонов к проездам, стоянкам автотранспорта высота ограждений должна составлять не менее 0,5 метра, для предотвращения возможного наезда автомобилей на газон и вытаптывание троп через газон.

9. Водные устройства

9.1. В рамках решения задачи обеспечения качества сельской среды при благоустройстве водных устройств учитываются принципы организации комфортной среды для общения, гармонии с природой в части оборудования востребованных жителями общественных пространств водными устройствами, развития благоустроенных центров притяжения людей.

9.2. К водным устройствам относятся фонтаны, питьевые фонтанчики, бюветы, родники, декоративные водоемы и прочие. Водные устройства

выполняют декоративно-эстетическую и природоохранную функции, улучшают микроклимат, воздушную и акустическую среду.

9.3. Питьевые фонтанчики могут быть как типовыми, так и выполненными по специально разработанному проекту.

10. Уличное коммунально-бытовое оборудование.

10.1. В рамках решения задачи обеспечения качества сельской среды при создании и благоустройстве коммунально-бытового оборудования учитываются принцип обеспечения безопасного удаления отходов без нарушения визуальной среды территории, с исключением негативного воздействия на окружающую среду и здоровье людей.

10.2. Состав улично-коммунального оборудования включает в себя: различные виды мусоросборников - контейнеров и урн. При выборе того или иного вида коммунально-бытового оборудования рекомендуется исходить из целей обеспечения безопасности среды обитания для здоровья человека, экологической безопасности, экономической целесообразности, технологической безопасности, удобства пользования, эргономичности, эстетической привлекательности, сочетания с механизмами, обеспечивающими удаление накопленных отходов.

10.3. Для складирования коммунальных отходов применяются контейнеры и (или) урны. На территории объектов рекреации расстановку контейнеров и урн предусматривается у скамей, некапитальных нестационарных сооружений и уличного технического оборудования, ориентированных на продажу продуктов питания. Контейнеры и (или) урны должны расставляться так, чтобы это не мешало передвижению пешеходов, проезду инвалидов и детских колясок.

10.4. Для сбора бытового мусора на улицах, площадях применяются малогабаритные (малые) контейнеры (менее 0,5 куб. м) и (или) урны, которые устанавливаются у входов в объекты торговли и общественного питания, другие учреждения общественного назначения, жилые дома и сооружения.

10.5. Интервал при расстановке малых контейнеров и урн (без учета обязательной расстановки у вышеперечисленных объектов) может составлять: на основных пешеходных коммуникациях - не более 60 м, других территорий - не более 100 м.

11. Уличное техническое оборудование (таксофоны, банкоматы, интерактивные информационные терминалы, почтовые ящики, вендинговые автоматы, элементы инженерного оборудования (подъемные площадки для инвалидов колясок, смотровые люки, решетки дождеприемных колодцев, вентиляционные шахты подземных коммуникаций, шкафы телефонной связи и т.п.).

11.1. В рамках решения задачи обеспечения качества сельской среды при создании и благоустройстве уличного технического оборудования учитываются принцип организации комфортной пешеходной среды в части исключения барьеров для передвижения людей, а также нарушений визуального облика

территории при размещении и эксплуатации объектов инженерной инфраструктуры.

11.2. При установке технического оборудования на территориях общественного, жилого, рекреационного назначения предусматривается их электроосвещение. Оформление элементов инженерного оборудования выполняется, не нарушая уровень благоустройства формируемой среды, не ухудшая условия передвижения и должно соответствовать техническим условиям.

11.3. Крышки люков смотровых колодцев, расположенных на территории пешеходных коммуникаций (в т.ч. уличных переходов), землях общего пользования должны располагаться в одном уровне с покрытием прилегающей поверхности, в ином случае перепад отметок должен не превышать 20 мм, а зазоры между краем люка и покрытием тротуара - не более 15 мм.

12. Игровое и спортивное оборудование.

12.1. В рамках решения задачи обеспечения качества сельской среды при создании и благоустройстве игрового и спортивного оборудования учитываются принципы функционального разнообразия, комфортной среды для общения в части организации игровых и спортивных площадок как центров притяжения людей.

12.2. Игровое и спортивное оборудование на территории муниципального образования может быть представлено игровыми, физкультурно-оздоровительными устройствами, сооружениями и (или) их комплексами. При выборе состава игрового и спортивного оборудования для детей и подростков обеспечивается соответствие оборудования анатомо-физиологическим особенностям разных возрастных групп.

12.3. Должны быть соблюдены требования к материалу игрового оборудования и условиям его обработки:

12.3.1. Деревянное оборудование выполнено из твердых пород дерева со специальной обработкой, предотвращающей гниение, усыхание, возгорание, сколы; отполированное, острые углы закруглены;

12.3.2. Металл следует применять преимущественно для несущих конструкций оборудования, конструкции должны иметь надежные соединения и соответствующую обработку (влагостойкая покраска, антикоррозийное покрытие); предпочтение следует отдавать металлопластику (не травмирует, не ржавеет, морозостойчив);

12.3.3. Бетонные и железобетонные элементы оборудования следует выполнять из бетона марки не ниже 300, морозостойкостью не менее 150, цемент должен иметь гладкую поверхность;

12.3.4. Оборудование из пластика и полимеров должно быть выполнено с гладкой поверхностью и яркой, чистой цветовой гаммой окраски, не выцветающей от воздействия климатических факторов.

12.4. К конструкциям игрового оборудования применяются следующие требования:

12.4.1. Исключение острых углов;

12.4.2. Исключение возможности застревания, частей тела ребенка, и попадание его под элементы оборудования в состоянии движения;

12.4.3. Поручни оборудования должны полностью охватываться рукой ребенка;

12.4.4. Для оказания экстренной помощи детям в комплексы игрового оборудования при глубине внутреннего пространства более 2м необходимо предусматривать возможность доступа внутрь в виде отверстий (не менее двух) диаметром не менее 500 мм.

12.5. Спортивное оборудование, предназначенное для всех возрастных групп населения, размещается на спортивных, физкультурных площадках, либо на специально оборудованных пешеходных коммуникациях (тропы здоровья) в составе рекреаций. Спортивное оборудование в виде специальных физкультурных снарядов и тренажеров может быть как заводского изготовления, так и выполненным из бревен и брусьев со специально обработанной поверхностью, исключающей получение травм (отсутствие трещин, сколов и т.п.). При размещении оборудования рекомендуется руководствоваться каталогами сертифицированного оборудования.

13. Осветительное оборудование.

13.1. В рамках решения задачи обеспечения качества городской среды при создании и благоустройстве освещения и осветительного оборудования учитываются принципы комфортной организации пешеходной среды, в том числе необходимость создания привлекательных и безопасных пешеходных маршрутов, а также обеспечение комфортной среды для общения в местах притяжения людей.

13.2. При проектировании каждой из трех основных групп осветительных установок (функционального, архитектурного освещения, световой информации) обеспечивается:

- экономичность и энергоэффективность применяемых установок, рациональное распределение и использование электроэнергии;
- эстетику элементов осветительных установок, их дизайн, качество материалов и изделий с учетом восприятия в дневное и ночное время;
- удобство обслуживания и управления при разных режимах работы установок.

13.3. Функциональное освещение.

13.3.1. Функциональное освещение (далее - ФО) осуществляется стационарными установками освещения дорожных покрытий и пространств в транспортных и пешеходных зонах. Установки ФО, как правило, подразделяют на обычные, высокомачтовые, парапетные, газонные и встроенные.

13.3.2. В обычных установках светильники рекомендуется располагать на опорах (венчающие, консольные), подвесах или фасадах (бра, плафоны) на высоте от 3 до 15 м. Их рекомендуется применять в транспортных и пешеходных зонах как наиболее традиционные.

13.3.3. В высокомачтовых установках осветительные приборы (прожекторы или светильники) располагаются на опорах на высоте 20 и более метров.

Высокомачтовые установки рекомендуется использовать для освещения обширных пространств.

13.3.4. В парапетных установках светильники рекомендуется встраивать линией или пунктиром в парапет, ограждающий проезжую часть путепроводов, мостов, эстакад, пандусов, развязок, а также тротуары и площадки. Их применение рекомендуется обосновать технико-экономическими и (или) художественными аргументами.

13.3.5. Газонные светильники обычно служат для освещения газонов, цветников, пешеходных дорожек и площадок. Они могут предусматриваться на территориях общественных пространств и объектов рекреации в зонах минимального вандализма.

13.3.6. Светильники, встроенные в ступени, подпорные стенки, ограждения, цоколи зданий и сооружений, малые архитектурные формы (далее - МАФ), используются для освещения пешеходных зон территорий общественного назначения.

13.4. Архитектурное освещение.

13.4.1. Архитектурное освещение (далее - АО) применяется для формирования художественно выразительной визуальной среды в вечернее время, выявления из темноты и образной интерпретации памятников архитектуры, истории и культуры, инженерного и монументального искусства, МАФ, доминантных и достопримечательных объектов, ландшафтных композиций, создания световых ансамблей. Оно обычно осуществляется стационарными или временными установками освещения объектов, главным образом, наружного освещения их фасадных поверхностей.

13.4.2. К временным установкам АО относится праздничная иллюминация: световые гирлянды, сетки, контурные обтяжки, светографические элементы, панно и объемные композиции из ламп накаливания, разрядных, светодиодов, световодов, световые проекции, лазерные рисунки и т.п.

13.4.3. В целях архитектурного освещения могут использоваться также установки ФО - для монтажа прожекторов, нацеливаемых на фасады зданий, сооружений, зеленых насаждений, для иллюминации, световой информации и рекламы, элементы которых могут крепиться на опорах уличных светильников.

13.5. Световая информация.

13.5.1. Световая информация (далее - СИ), в том числе световая реклама, как правило, предназначена для ориентации пешеходов и водителей автотранспорта в пространстве, в том числе для решения светокомпозиционных задач с учетом гармоничности светового ансамбля, не противоречащего действующим правилам дорожного движения.

13.6. Источники света.

13.6.1. В стационарных установках ФО и АО рекомендуется применять энергоэффективные источники света, эффективные осветительные приборы и системы, качественные по дизайну и эксплуатационным характеристикам изделия и материалы: опоры, кронштейны, защитные решетки, экраны и конструктивные элементы, отвечающие требованиям действующих национальных стандартов.

13.6.2. Источники света в установках ФО рекомендуется выбирать с учетом требований, улучшения ориентации, формирования благоприятных зрительных условий, а также, в случае необходимости, светоцветового зонирования.

13.6.3. В установках АО и СИ рекомендуются к использованию источники белого или цветного света с учетом формируемых условия световой и цветовой адаптации и суммарный зрительный эффект, создаваемый совместным действием осветительных установок всех групп, особенно с хроматическим светом, функционирующих в конкретном пространстве населенного пункта или световом ансамбле.

13.7. Освещение транспортных и пешеходных зон

13.7.1. В установках ФО транспортных и пешеходных зон рекомендуется применять осветительные приборы направленного в нижнюю полусферу прямого, рассеянного или отраженного света.

13.8. Режимы работы осветительных установок

13.8.1. При проектировании всех трех групп осветительных установок (ФО, АО, СИ) в целях рационального использования электроэнергии и обеспечения визуального разнообразия среды населенного пункта в темное время суток предусматриваются следующие режимы их работы:

- вечерний будничный режим, когда функционируют все стационарные установки ФО, АО и СИ, за исключением систем праздничного освещения;

- ночной дежурный режим, когда в установках ФО, АО и СИ может отключаться часть осветительных приборов, допускаемая нормами освещенности и распоряжениями местной администрации;

- праздничный режим, когда функционируют все стационарные и временные осветительные установки трех групп в часы суток и дни недели, определяемые администрацией населенного пункта;

- сезонный режим, предусматриваемый главным образом в рекреационных зонах для стационарных и временных установок ФО и АО в определенные сроки (зимой, осенью).

14. Малые архитектурные формы

14.1. В рамках решения задачи обеспечения качества сельской среды при создании и благоустройстве малых архитектурных форм учитываются принципы функционального разнообразия, комфортной среды для общения, гармонии с природой в части обеспечения разнообразия визуального облика территории, различных видов социальной активности и коммуникаций между людьми, применения экологичных материалов, привлечения людей к активному и здоровому времяпрепровождению на территории с зелеными насаждениями.

14.2. Для каждого элемента планировочной структуры существуют характерные требования, которые основываются на частоте и продолжительности ее использования, потенциальной аудитории, наличии свободного пространства, интенсивности пешеходного и автомобильного движения, близости транспортных узлов. Выбор МАФ во многом зависит от количества людей, ежедневно посещающих территорию: например, в районах крупных объектов транспорта гораздо больше пешеходов, чем в жилых

кварталах. Материалы и дизайн объектов подбираются с учетом всех условий эксплуатации.

14.3. При проектировании, выборе МАФ учитываются:

- а) соответствие материалов и конструкции МАФ климату и назначению МАФ;
- б) антивандальную защищенность - от разрушения, оклейки, нанесения надписей и изображений;
- в) возможность ремонта или замены деталей МАФ;
- г) защиту от образования наледи и снежных заносов, обеспечение стока воды;
- д) удобство обслуживания, а также механизированной и ручной очистки территории рядом с МАФ и под конструкцией;
- е) эргономичность конструкций (высоту и наклон спинки, высоту урн и прочее);
- ж) расцветку, не диссонирующую с окружением;
- з) безопасность для потенциальных пользователей;
- и) стилистическое сочетание с другими МАФ и окружающей архитектурой;
- к) соответствие характеристикам зоны расположения: утилитарный, минималистический дизайн для тротуаров дорог, более сложный, с элементами декора - для рекреационных зон и дворов.

14.4. Общие рекомендации к установке МАФ:

- а) расположение, не создающее препятствий для пешеходов;
- б) компактная установка на минимальной площади в местах большого скопления людей;
- в) устойчивость конструкции;
- г) надежная фиксация или обеспечение возможности перемещения в зависимости от условий расположения;
- д) наличие в каждой конкретной зоне МАФ рекомендуемых типов для такой зоны.

14.5. Рекомендации к установке урн:

- достаточная высота (максимальная до 100 см) и объем;
- наличие рельефного текстурирования или перфорирования для защиты от графического вандализма;
- защита от дождя и снега;
- использование и аккуратное расположение вставных ведер и мусорных мешков.

14.6. Рекомендации к уличной мебели, в том числе к различным видам скамей отдыха, размещаемых на территории общественных пространств, рекреаций и дворов; скамей и столов - на площадках для настольных игр, летних кафе и др.:

- а) установка скамей осуществляется на твердые виды покрытия или фундамент. В зонах отдыха, лесопарках, на детских площадках может допускаться установка скамей на мягкие виды покрытия. При наличии фундамента его части рекомендуется выполнять не выступающими над поверхностью земли. Высота скамьи для отдыха взрослого человека от уровня покрытия до плоскости сидения должна составлять от 420 - 480 мм.

Поверхности скамьи для отдыха выполняются преимущественно из дерева, с различными видами водоустойчивой обработки

б) на территории особо охраняемых природных территорий возможно выполнять скамьи и столы из древесных пней-срубков, бревен и плах, не имеющих сколов и острых углов.

14.7. Рекомендации к установке цветочниц (вазонов), в том числе к навесных:

- высота цветочниц (вазонов) обеспечивает предотвращение случайного наезда автомобилей и попадания мусора;

- дизайн (цвет, форма) цветочниц (вазонов) не отвлекает внимание от растений;

- цветочницы и кашпо зимой необходимо хранить в помещении или заменять в них цветы хвойными растениями или иными растительными декорациями.

14.8. При установке ограждений учитывается следующее:

- прочность, обеспечивающая защиту пешеходов от наезда автомобилей;

- модульность, позволяющая создавать конструкции любой формы;

- наличие светоотражающих элементов, в местах возможного наезда автомобиля;

- расположение ограды не далее 10 см от края газона;

- использование нейтральных цветов или естественного цвета используемого материала.

14.9. На тротуарах автомобильных дорог используются следующие МАФ:

- скамейки без спинки с местом для сумок;

- опоры у скамеек для людей с ограниченными возможностями;

- заграждения, обеспечивающие защиту пешеходов от наезда автомобилей;

- навесные кашпо, навесные цветочницы и вазоны;

- высокие цветочницы (вазоны) и урны.

14.10. Уличная мебель выбирается в зависимости от архитектурного окружения.

14.11. Для пешеходных зон используются следующие МАФ:

- уличные фонари, высота которых соотносима с ростом человека;

- скамейки, предполагающие длительное сидение;

- цветочницы и кашпо (вазоны);

- информационные стенды;

- защитные ограждения;

- столы для игр.

14.12. Принципы антивандальной защиты малых архитектурных форм от графического вандализма.

14.13. Вместо отдельно стоящих конструкций рекламные конструкции можно размещать на местах потенциального вандализма (основная зона вандализма - 30 - 200 сантиметров от земли) на столбах, коммутационных шкафах, заборах и т.п. В том числе в этой зоне возможно размещение информационных конструкций с общественно полезной информацией, например, исторических планов местности, навигационных схем и других подобных элементов.

14.14. При проектировании оборудования предусматривается его вандалозащищенность, в том числе:

- использовать легко очищающиеся и не боящиеся абразивных и растворяющих веществ материалы.

- использовать на плоских поверхностях оборудования и МАФ перфорирование или рельефное текстурирование, которое мешает расклейке объявлений и разрисовыванию поверхности и облегчает очистку;

- использовать темные тона окраски или материалов, поскольку светлая однотонная окраска провоцирует нанесение незаконных надписей, при этом темная или черная окраска уменьшает количество надписей или их заметность, поскольку большинство цветов инструментов нанесения также темные.

- минимизировать количество оборудования, группируя объекты "бок к боку", "спиной к спине" или к стене здания, в том числе объекты, стоящие на небольшом расстоянии друг от друга (например, банкоматы), тем самым уменьшая площадь, подвергающуюся вандализму, сокращая затраты и время на ее обслуживание.

15. Реклама и информационные конструкции

Размещение средств наружной рекламы и информационных конструкций на территории Красносельского сельского поселения производится согласно приложению №1.

16. Некапитальные сооружения

16.1. Некапитальными нестационарными сооружениями являются объекты, выполненные из легких конструкций, не предусматривающие устройство заглубленных фундаментов и подземных сооружений - это остановочные павильоны, наземные туалетные кабины, боксовые гаражи, другие объекты некапитального характера. Отделочные материалы данных сооружений должны отвечать санитарно-гигиеническим требованиям, нормам противопожарной безопасности, архитектурно-художественным требованиям дизайна и освещения, характеру сложившейся среды населенного пункта и условиям долговременной эксплуатации.

16.2. Размещение некапитальных нестационарных сооружений на территории муниципального образования не должно мешать пешеходному движению, нарушать противопожарные требования, условия инсоляции территории и помещений, рядом с которыми они расположены, ухудшать визуальное восприятие среды населенного пункта и благоустройство территории и застройки.

16.3. Не допускается размещение некапитальных нестационарных сооружений на газонах, площадках (детских, отдыха, спортивных, транспортных стоянок), посадочных площадках пассажирского транспорта, в охранной зоне водопроводных и канализационных сетей, трубопроводов.

16.4. Размещение остановочных павильонов предусматривается в местах остановок пассажирского транспорта. Для установки павильона предусматривается площадка с твердыми видами покрытия размером 2,0 x 5,0 м и более. Расстояние от края проезжей части до ближайшей конструкции

павильона устанавливается не менее 3,0 м, расстояние от боковых конструкций павильона до ствола деревьев - не менее 2,0 м для деревьев с компактной кроной. При проектировании остановочных пунктов и размещении ограждений остановочных площадок руководствоваться соответствующими ГОСТ и СНИП.

16.5. Размещение туалетных кабин предусматривается на активно посещаемых территориях населенного пункта при отсутствии или недостаточной пропускной способности общественных туалетов: в местах проведения массовых мероприятий, при крупных объектах торговли и услуг, на территории объектов рекреации (парках), в местах установки АЗС. Туалетную кабину необходимо устанавливать на твердые виды покрытия.

16.6. Порядок размещения некапитальных сооружений определяется действующим законодательством и производится на основании соответствующего разрешения.

17. Оформление и оборудование зданий и сооружений

17.1. Проектирование оформления и оборудования сооружений обычно включает: колористическое решение внешних поверхностей стен, отделку крыши, некоторые вопросы оборудования конструктивных элементов здания (входные группы, цоколи и другое), размещение антенн, водосточных труб, отмостки, домовых знаков, защитных сеток.

17.2. Колористическое решение зданий и сооружений проектируется с учетом концепции общего цветового решения застройки улиц и территорий муниципального образования.

17.3. Требования к установке и оформлению объектов придорожного сервиса для торговли сельскохозяйственной продукцией на территории Красносельского сельского поселения изложены в [приложении №2](#).

17.4. Требования к установке и оформлению объектов социальной торговли придорожного сервиса на территории Красносельского сельского поселения изложены в [приложении №3](#).

17.5. Возможность остекления лоджий и балконов, замены рам, окраски стен в многоквартирных домах на территории поселения устанавливается администрацией Красносельского сельского поселения.

17.6. Размещение спутниковых антенн, наружных блоков систем кондиционирования и вентиляции, иного оборудования на зданиях, расположенных вдоль магистральных улиц муниципального образования, должно предусматриваться со стороны дворовых фасадов (за исключением случаев, когда отсутствует техническая возможность размещения указанных объектов со стороны дворовых фасадов).

17.7. На зданиях и сооружениях населенного пункта предусматривается размещение следующих домовых знаков: указатель наименования улицы, площади, указатель номера дома и корпуса, указатель номера подъезда и квартир, флагодержатели, памятные доски, полигонометрический знак, указатель пожарного гидранта, указатель геодезических знаков, указатели камер магистрали и колодцев водопроводной сети, указатель канализации, указатель сооружений подземного газопровода.

17.7.1. Обязанность по установке, сохранности и обеспечению надлежащего состояния домовых знаков несут собственники, арендаторы, управляющая организация (при осуществлении управления многоквартирным домом по договору управления), товарищество собственников жилья.

17.7.2. Указатели наименования улиц, площади, переулка, номер дома размещаются на здании справа, если стоять к объекту лицом на высоте 2- 5 м от уровня земли, и не более 1 м от угла здания.

17.7.3. Таблички номеров подъездов, а так же номеров квартир, расположенных в данном подъезде, должны вывешиваться у входа в подъезд (лестничную клетку) собственниками многоквартирного жилого дома.

17.7.4. Указатели расположения пожарных гидрантов, полигонометрические знаки (стенные реперы), указатели расположения геодезических знаков следует размещать на цоколе зданий, камер, магистралей и колодцев водопроводной и канализационной сети. Указатели расположения подземного газопровода, а так же другие указатели расположения объектов жилищно-коммунального хозяйства, различные сигнальные устройства допускается размещать на фасадах здания при условии сохранения отделки фасадов.

17.7.5. Указатели наименования улицы, переулка, площади и прочее устанавливается на стенах зданий, расположенных на перекрестках с обеих сторон квартала.

17.8. Для обеспечения поверхностного водоотвода от зданий и сооружений по их периметру предусматривается устройство отмостки с надежной гидроизоляцией. Уклон отмостки принимается не менее 10 % в сторону от здания. Ширину отмостки для зданий и сооружений принимать 0,8 - 1,2 м, в сложных геологических условиях (грунты с карстами) - 1,5 - 3 м. В случае примыкания здания к пешеходным коммуникациям, роль отмостки выполняет тротуар с твердым видом покрытия.

17.9. При организации стока воды со скатных крыш через водосточные трубы необходимо:

17.9.1. не нарушать пластику фасадов при размещении труб на стенах здания, обеспечивать герметичность стыковых соединений и требуемую пропускную способность, исходя из расчетных объемов стока воды;

17.9.2. не допускать высоты свободного падения воды из выходного отверстия трубы более 200мм;

17.9.3. предусматривать устройство дренажа в местах стока воды из трубы на газон или иные мягкие виды покрытия.

17.9.4 не допускать сток воды на тротуары.

17.10. Входные группы зданий жилого и общественного назначения должны быть оборудованы осветительным оборудованием, навесом (козырьком), элементами сопряжения поверхностей (ступени и т.п.), устройствами и приспособлениями для перемещения инвалидов и маломобильных групп населения (пандусы, перила и пр.).

17.11. При входных группах должны быть предусмотрены площадки с твердыми видами покрытия, скамьями, урнами и возможными приемами озеленения. Организация площадок при входах может быть предусмотрена как в границах земельного участка, на котором расположено здание, так и на

прилегающих к входным группам территориях общего пользования.17.10. В случае размещения входных групп в зоне тротуаров улично-дорожной сети с минимальной нормативной шириной тротуара элементы входной группы (ступени, пандусы, крыльцо, озеленение) необходимо выносить на прилегающий тротуар не более чем на 0,5 м.

17.12. Урны, поручни, приспособления для очистки обуви, приспособления для стоянки велосипедов и иные металлические элементы, расположенные у входов в административные здания и объекты торговли, в пределах одного квартала (улицы) окрашиваются в единый цвет.

17.13. Объекты торговли должны быть обеспечены контейнерными площадками для сбора ТБО.

17.14. Физические и юридические лица, имеющие в собственности объекты недвижимого имущества, расположенные на территории сельского поселения (независимо от их назначения), обязаны ежегодно заключать договор на вывоз ТБО.

18. Площадки

На территории поселения предусматриваются следующие виды площадок: для игр детей, отдыха взрослых, занятий спортом, установки мусоросборников, выгула и дрессировки собак, стоянок автомобилей.

18.1. Рекомендации по организации детских площадок.

18.1.1. Детские площадки обычно предназначены для игр и активного отдыха детей разных возрастов. Площадки могут быть организованы в виде отдельных площадок для разных возрастных групп или как комплексные игровые площадки с зонированием по возрастным интересам.

18.1.2. Минимально допустимое расстояние от окон жилых и общественных зданий до площадок для игр детей дошкольного и младшего школьного возраста - не менее 12 м; для занятий физкультурой, в зависимости от шумовых характеристик от 10 до 40 м; (наибольшее значения принимается для хоккейных и футбольных площадок, наименьшее - для площадок для настольного тенниса).

18.1.3. Площадки для игр детей на территориях жилого назначения планируются из расчета 0,7 кв. м на 1 жителя. Размеры и условия размещения площадок планируются в зависимости от возрастных групп детей и места размещения жилой застройки.

18.1.4. Площадки для детей дошкольного возраста могут иметь незначительные размеры (50 - 75 кв. м), размещаться отдельно или совмещаться с площадками для тихого отдыха взрослых - в этом случае общая площадь площадки устанавливается не менее 80 кв. м.

18.1.5. Оптимальный размер игровых площадок устанавливается для детей дошкольного возраста - 70 - 150 кв. м, школьного возраста - 100 - 300 кв. м, комплексных игровых площадок - 900 - 1600 кв. м. При этом возможно объединение площадок дошкольного возраста с площадками для отдыха взрослых (размер площадки - не менее 150 кв. м). Соседствующие детские и взрослые площадки разделяются густыми зелеными посадками и (или) декоративными стенками.

18.1.6. Детские площадки рекомендуется изолировать от транзитного пешеходного движения, проездов, разворотных площадок, гостевых стоянок, площадок для установки мусоросборников, участков постоянного и временного хранения автотранспортных средств. Подходы к детским площадкам не рекомендуется организовывать с проезжей части. Перечень элементов благоустройства территории на детской площадке обычно включает: мягкие виды покрытия, элементы сопряжения поверхности площадки с газоном, озеленение, игровое оборудование, скамьи и урны, осветительное оборудование.

18.1.7. Мягкие виды покрытия (песчаное, уплотненное песчаное на грунтовом основании или гравийной крошке, мягкое резиновое или мягкое синтетическое) предусматриваются на детской площадке в местах расположения игрового оборудования и других местах, связанных с возможностью падения детей. При травяном покрытии площадок предусматриваются пешеходные дорожки к оборудованию с твердым, мягким или комбинированным видами покрытия.

18.1.8. Для сопряжения поверхностей площадки и газона применяются садовые бортовые камни со скошенными или закругленными краями.

18.1.9. Детские площадки озеленяются посадками деревьев и кустарника, с учетом их инсоляции в течение 5 часов светового дня. Деревья с восточной и северной стороны площадки должны высаживаться не ближе 3-х м, а с южной и западной - не ближе 1 м от края площадки до оси дерева. На площадках дошкольного возраста не допускается применение видов растений с колючками. На всех видах детских площадок не допускается применение растений с ядовитыми плодами.

18.1.10. Осветительное оборудование должно функционировать в режиме освещения территории, на которой расположена площадка. Не допускается размещение осветительного оборудования на высоте менее 2,5 м.

18.2. Рекомендации по организации площадок для отдыха и досуга взрослого населения.

18.2.1. Площадки для отдыха предназначены для тихого отдыха и настольных игр взрослого населения, они размещаются на участках жилой застройки, на озелененных территориях жилой группы, в парках. Расстояние от границы площадки отдыха до мест хранения автомобилей следует принимать согласно СанПиН 2.2.1/2.1.1.1200. Расстояние от окон жилых домов до границ площадок тихого отдыха устанавливается не менее 10м, площадок шумных настольных игр - не менее 25м.

18.2.2. Площадки отдыха на жилых территориях проектируются из расчета 0,1 - 0,2 кв.м на жителя. Оптимальный размер площадки 50 - 100 кв.м, минимальный размер площадки отдыха - не менее 15 – 20 кв.м.

18.2.3. Перечень элементов благоустройства на площадке для отдыха, как правило, включает: твердые виды покрытия, элементы сопряжения поверхности площадки с газоном, озеленение, скамьи для отдыха, скамьи и столы, урны (как минимум, по одной у каждой скамьи), осветительное оборудование.

18.2.4. Покрытие площадки предусматривается в виде плиточного мощения. При совмещении площадок отдыха и детских площадок не допускается устройство твердых видов покрытия в зоне детских игр.

18.2.5. При благоустройстве площадок применяются периметральное озеленение, одиночные посадки деревьев и кустарников, цветники, вертикальное и мобильное озеленение. Площадки-лужайки должны быть окружены группами деревьев и кустарников, покрытие - из устойчивых к вытаптыванию видов трав. Не допускается применение растений с ядовитыми плодами.

18.2.6. Функционирование осветительного оборудования рекомендуется обеспечивать в режиме освещения территории, на которой расположена площадка.

18.2.7. Минимальный размер площадки с установкой одного стола со скамьями для настольных игр устанавливается в пределах 12 - 15 кв.м.

18.3. Рекомендации по организации спортивных площадок.

18.3.1. Спортивные площадки предназначены для занятий физкультурой и спортом всех возрастных групп населения, их рекомендуется размещать на территориях жилого и рекреационного назначения, участков спортивных сооружений.

18.3.2. Озеленение площадок рекомендуется размещать по периметру. Не рекомендуется применять деревья и кустарники, имеющие блестящие листья, дающие большое количество летящих семян, обильно плодоносящих и рано сбрасывающих листву. Для ограждения площадки возможно применение вертикальное озеленение.

18.3.3. Минимальное расстояние от границ спортплощадок до окон жилых домов принимается от 10 до 40м в зависимости от шумовых характеристик площадки.

18.3.4. Комплексные физкультурно-спортивные площадки для детей дошкольного возраста (на 75 детей) должны иметь - площадь не менее 150 кв.м, школьного возраста на (100 детей) - не менее 250 кв.м.

18.3.5. Перечень элементов благоустройства территории на спортивной площадке включает в себя: мягкие или газонные виды покрытия, спортивное оборудование, озеленение и ограждение площадки.

18.4. Площадки для установки контейнеров для сборки твердых коммунальных отходов.

18.4.1. Контейнерные площадки и площадки для складирования отдельных групп бытовых отходов - специально оборудованные места, предназначенные для складирования бытовых отходов. Такие площадки рекомендуется снабжать сведениями о сроках удаления отходов, наименовании организации, выполняющей данную работу, и контактах лица, ответственного за качественную и своевременную работу по содержанию площадки и своевременное удаление отходов. Наличие таких площадок рекомендуется предусматривать в составе территорий и участков любого функционального назначения, где могут накапливаться коммунальные отходы.

18.4.2. Размер контейнерной площадки определяется исходя из задач, габаритов и количества контейнеров, используемых для складирования отходов, но не более предусмотренного санитарно-эпидемиологическими требованиями.

18.4.3. Контейнерные площадки совмещаются с площадками для складирования отдельных групп бытовых отходов, в том числе для складирования крупногабаритных отходов.

18.4.4. Площадки размещаются удаленными от окон жилых зданий, границ участков детских учреждений, мест отдыха на расстояние не менее, чем 20м, на участках жилой застройки - не далее 100м от входов, считая по пешеходным дорожкам от дальнего подъезда, при этом территория площадки должна примыкать к проездам, но не мешать проезду транспорта.

18.4.5. При обособленном размещении площадки (вдали от проездов) предусматривается возможность удобного подъезда транспорта для очистки контейнеров и наличия разворотных площадок (размером 12 м x 12 м). Размещаются площадки вне зоны видимости с транзитных транспортных и пешеходных коммуникаций, в стороне от уличных фасадов зданий.

18.4.6. Размер площадки на один контейнер устанавливается - 2-3кв.м. Между контейнером и краем площадки размер прохода устанавливается не менее 1,0м, между контейнерами - не менее 0,35м.

18.4.7. Перечень элементов благоустройства территории на площадке для установки мусоросборников включает в себя: твердые виды покрытия, элементы сопряжения поверхности площадки с прилегающими территориями, контейнеры для сбора ТБО, осветительное оборудование, озеленение площадки.

18.5. Рекомендации по организации площадок автостоянок.

18.5.1. Как правило, перечень элементов благоустройства территории на площадках автостоянок включает: твердые виды покрытия, элементы сопряжения поверхностей, разделительные элементы, осветительное и информационное оборудование.

18.5.2. Разделительные элементы на площадках могут быть выполнены в виде разметки (белых полос), озелененных полос (газонов), контейнерного озеленения.

18.5.3. На территории поселения запрещается стоянка большегрузного транспорта (нагрузка на ось 3, 5 т и более), хранение автомобилей, прицепов на обочинах дорог, улиц, проездов, на газонах, цветниках, озелененных площадках, придомовых территориях многоквартирных жилых домов, административных зданий, детских, спортивных площадках.

19. Пешеходные коммуникации

Пешеходные коммуникации обеспечивают пешеходные связи и передвижения на территории сельского поселения. К пешеходным коммуникациям относят: тротуары, аллеи, дорожки, тропинки.

19.1. При создании и благоустройстве пешеходных коммуникаций на территории населенного пункта обеспечивается: минимальное количество пересечений с транспортными коммуникациями, непрерывность системы пешеходных коммуникаций, возможность безопасного, беспрепятственного и удобного передвижения людей, включая инвалидов и маломобильные группы населения, высокий уровень благоустройства и озеленения. В системе пешеходных коммуникаций рекомендуется выделять основные и второстепенные пешеходные связи.

19.2. При планировочной организации пешеходных тротуаров предусматривается беспрепятственный доступ к зданиям и сооружениям инвалидов и других групп населения с ограниченными возможностями

передвижения и их сопровождающих, а также специально оборудованные места для маломобильных групп населения в соответствии с требованиями СП 59.13330.

19.3. При создании пешеходных тротуаров учитывается следующее:

- пешеходные тротуары обеспечивают непрерывность связей пешеходных и транспортных путей, а также свободный доступ к объектам массового притяжения, в том числе объектам транспортной инфраструктуры;

- исходя из текущих планировочных решений по транспортным путям рекомендуется осуществлять проектирование пешеходных тротуаров с минимальным числом пересечений с проезжей частью дорог и пересечений массовых пешеходных потоков.

19.4. Покрытие пешеходных дорожек должно быть удобным при ходьбе и устойчивым к износу.

19.5. Пешеходные маршруты рекомендуется обеспечить освещением.

19.6. При планировании пешеходных маршрутов рекомендуется создание мест для кратковременного отдыха (скамейки и пр.) для маломобильных групп населения.

19.7. Пешеходные маршруты рекомендуется озеленять.

19.8. Основные пешеходные коммуникации направлены на обеспечение связи жилых, общественных, производственных и иных зданий с учреждениями культурно-бытового обслуживания, рекреационными территориями, а также связь между основными пунктами тяготения в составе общественных зон и объектов рекреации.

19.9. Трассировка основных пешеходных коммуникаций может осуществляться вдоль улиц и дорог (тротуары) или независимо от них.

19.10. Перечень элементов благоустройства территории на территории основных пешеходных коммуникаций включает: твердые виды покрытия, элементы сопряжения поверхностей, урны или малые контейнеры для мусора, осветительное оборудование, скамьи (на территории рекреаций).

19.11. Второстепенные пешеходные коммуникации обеспечивают связь между застройкой и элементами благоустройства (площадками) в пределах участка территории, а также передвижения на территории объектов рекреации (сквер, бульвар, парк).

19.12. Перечень элементов благоустройства на территории второстепенных пешеходных коммуникаций обычно включает различные виды покрытия.

19.13. На дорожках скверов, бульваров, садов населенного пункта предусматриваются твердые виды покрытия с элементами сопряжения.

19.14. На дорожках крупных рекреационных объектов (парков, лесопарков) рекомендуется предусматривать различные виды мягкого или комбинированных покрытий, пешеходные тропы с естественным грунтовым покрытием.

20. Транспортные проезды

Транспортные проезды - это элементы системы транспортных коммуникаций, обеспечивающие транспортную связь, между зданиями и участками внутри территории кварталов, объектов рекреации,

производственных и общественных зон, а также связь с улично-дорожной сетью населенного пункта.

Транспортные проезды должны соответствовать СНиП 2.05.02, обеспечивать сохранение или улучшение ландшафта и экологического состояния прилегающих территорий

ГЛАВА IV. БЛАГОУСТРОЙСТВО НА ТЕРРИТОРИЯХ ОБЩЕСТВЕННОГО НАЗНАЧЕНИЯ

21. Благоустройство территорий общественного назначения

21.1. Объектами благоустройства на территориях общественного назначения являются: общественные пространства населенного пункта, участки и зоны общественной застройки, которые в различных сочетаниях формируют все разновидности общественных территорий муниципального образования.

21.2. На территориях общественного назначения при разработке проектных мероприятий по благоустройству рекомендуется обеспечивать: открытость и проницаемость территорий для визуального восприятия (отсутствие глухих оград), условия беспрепятственного передвижения населения (включая маломобильные группы), приемы поддержки исторически сложившейся планировочной структуры и масштаба застройки, достижение стилового единства элементов благоустройства с окружающей средой населенного пункта.

22. Общественные пространства

Общественные пространства сельского поселения включают: пешеходные коммуникации, пешеходные зоны, участки активно посещаемой общественной застройки, участки озеленения, расположенные в составе населенного пункта, примагистральные и многофункциональные зоны, центров поселкового и локального значения.

22.1. Пешеходные коммуникации и пешеходные зоны обеспечивают пешеходные связи и передвижения по территории поселения.

22.2. Участки общественной застройки с активным режимом посещения - это учреждения торговли, культуры, искусства, и подобного значения; они могут быть организованы с выделением приобъектной территории, либо без нее, в этом случае границы участка следует устанавливать совпадающими с внешним контуром подошвы застройки зданий и сооружений.

22.3. Участки озеленения на территории общественных пространств сельского поселения проектируются в виде цветников, газонов, мобильных форм озеленения.

22.4. Собственники земельных участков, где размещены цветники самостоятельно или по договору со специализированными организациями проводят уборку (покос) травяного покрова. Скошенная трава убирается в течении суток.

22.5. Перечень конструктивных элементов внешнего благоустройства на территории общественных пространств муниципального образования включает: твердые виды покрытия, элементы сопряжения поверхностей, озеленение,

скамьи, урны и малые контейнеры для мусора, уличное техническое оборудование, осветительное оборудование, оборудование архитектурно-декоративного освещения, носители информации, элементы защиты участков озеленения (металлические ограждения, специальные виды покрытий и т.п.).

22.6. На территории пешеходных зон и коммуникаций возможно размещение средств наружной рекламы, некапитальных нестационарных сооружений мелкорозничной торговли, бытового обслуживания и питания, остановочных павильонов.

22.7. На территории участков общественной застройки (при наличии приобъектных территорий) возможно размещение ограждений и средств наружной рекламы.

22.8. Собственники индивидуальных домовладений при реконструкции тротуара примыкающего к прилегающей территории домовладения обязаны в первую очередь создавать возможность свободного передвижения для инвалидов и маломобильных групп населения. Работы при реконструкции и перекладке тротуарной дорожки должны быть согласованы с администрацией Красносельского сельского поселения. Для согласования работ физические лица обязаны предоставить эскиз предполагаемых изменений.

22.9. Юридические лица любой организационно-правовой формы при реконструкции тротуара примыкающего к прилегающей территории любого административного здания, а так же на территории общего пользования обязаны в первую очередь создавать возможность свободного передвижения для инвалидов и маломобильных групп населения. Работы при реконструкции и перекладке тротуарной дорожки должны быть согласованы с администрацией Красносельского сельского поселения. Для согласования работ юридические лица обязаны предоставить эскиз предполагаемых изменений.

22.10. Перечень элементов благоустройства территории на участках общественной застройки (при наличии приобъектных территорий) и территориях специализированных зон общественной застройки включает: твердые виды покрытия, элементы сопряжения поверхностей, озеленение, урны или контейнеры для мусора, осветительное оборудование, носители информационного оформления учреждений. Для учреждений, назначение которых связано с приемом посетителей, предусматривается обязательное размещение скамей.

ГЛАВА V. БЛАГОУСТРОЙСТВО НА ТЕРРИТОРИЯХ ЖИЛОГО НАЗНАЧЕНИЯ

23. Благоустройство на территориях жилого назначения

23.1. Объектами благоустройства на территориях жилого назначения являются: общественные пространства, земельные участки многоквартирных домов, детский сад, школа, которые в различных сочетаниях формируют жилые группы.

23.2. Общественные пространства на территориях жилого назначения формируются системой пешеходных коммуникаций, участков учреждений обслуживания жилых групп и озелененных территорий общего пользования.

23.3. Перечень элементов благоустройства на территории пешеходных коммуникаций и участков учреждений обслуживания включает: твердые виды покрытия, элементы сопряжения поверхностей, урны, малые контейнеры для мусора, осветительное оборудование, носители информации.

23.4. Возможно размещение средств наружной рекламы, некапитальных нестационарных сооружений.

23.5. Озелененные территории общего пользования формируются в виде единой системы озеленения. Система озеленения включает участки зеленых насаждений вдоль пешеходных и транспортных коммуникаций (газоны, рядовые посадки деревьев и кустарников), озелененные площадки вне участков жилой застройки (спортивные, спортивно-игровые и др.), объекты рекреации (скверы, парки).

23.6. При озеленении территории детского сада и школы не рекомендуется использовать растения с ядовитыми плодами и с колючками.

23.7. Благоустройство участка территории, автостоянок рекомендуется представлять твердым видом покрытия дорожек и проездов, осветительным оборудованием.

25. Участки жилой застройки

Проектирование благоустройства участков жилой застройки производится с учетом коллективного или индивидуального характера пользования придомовой территорией.

25.1. На территории участка жилой застройки с коллективным использованием придомовой территорией (многоквартирная застройка) предусматриваются: транспортный проезд, пешеходные коммуникации (основные, второстепенные), площадки (для игр детей дошкольного возраста, отдыха взрослых, установки мусоросборников, гостевых автостоянок), озелененные территории. Если размеры территории участка позволяют, в границах участка - размещаются спортивные площадки и площадки для игр детей школьного возраста, площадки для выгула собак.

25.2. Озеленение жилого участка формируется между отмосткой жилого дома и проездом (придомовые полосы озеленения), между проездом и внешними границами участка. На придомовых полосах размещаются цветники, газоны, вьющиеся растения, компактные группы кустарников, невысокие отдельно стоящие деревья; на остальной территории участка - свободные композиции и разнообразные приемы озеленения.

25.3. Возможно ограждение участка жилой застройки, если оно не противоречит условиям размещения жилых участков вдоль магистральных улиц.

25.4. Благоустройство жилых участков, расположенных в составе исторической застройки, на территориях высокой плотности застройки, вдоль магистралей, на реконструируемых территориях проводится с учетом градостроительных условий и требований их размещения.

25.5. Характер ограждения земельных участков со стороны улицы должен быть выдержан в едином стиле как минимум на протяжении одного квартала с обеих сторон улиц с максимально допустимой высотой ограждений - 2,0м.

Допускается устройство функционально оправданных участков сплошного ограждения (в местах интенсивного движения транспорта, размещения септиков, мусорных площадок и других).

25.6. На реконструируемых территориях участков жилой застройки предусматривается удаление больных и ослабленных деревьев, защита и декоративное оформление здоровых деревьев, ликвидация неплановой застройки (складов, сараев, стихийно возникших гаражей, в т.ч. типа "Ракушка"), выполнение замены морально и физически устаревших элементов благоустройства.

25.7 Перечень элементов благоустройства на территории участка жилой застройки коллективного пользования включает: твердые виды покрытия проезда, различные виды покрытия площадок, элементы сопряжения поверхностей, оборудование площадок, озеленение, осветительное оборудование.

ГЛАВА VI. БЛАГОУСТРОЙСТВО НА ТЕРРИТОРИЯХ РЕКРЕАЦИОННОГО НАЗНАЧЕНИЯ

26. Территории рекреационного назначения

26.1. Объектами благоустройства на территориях рекреационного назначения являются объекты рекреации - зоны отдыха, парки, сады, бульвары, скверы.

26.2. При реконструкции объектов рекреации предусматривается:

- для парков и садов: реконструкцию планировочной структуры (например, изменение плотности дорожной сети), разреживание участков с повышенной плотностью насаждений, удаление больных, старых, недекоративных потерявших декоративность деревьев и растений малоценных видов, их замена на декоративно-лиственные и красивоцветущие формы деревьев и кустарников, организация площадок отдыха, детских площадок;

- для бульваров и скверов: формирование групп со сложной вертикальной структурой, удаление больных, старых и недекоративных потерявших декоративность деревьев, создание и увеличение расстояний между краем проезжей части и ближайшим рядом деревьев, посадка за пределами зоны риска преимущественно крупномерного посадочного материала с использованием специальных технологий посадки и содержания.

26.3. Инженерные коммуникации на территориях рекреационного назначения размещаются с учетом экологических особенностей территории, преимущественно в проходных коллекторах или в обход объекта рекреации.

27. Парки

27.1. Парк предназначен для периодического массового отдыха, развлечения, активного и тихого отдыха, устройства аттракционов для взрослых и детей.

27.2. На территории парка предусматривается: система аллей, дорожек и площадок, парковые сооружения (беседки, туалеты и др). Мероприятия

благоустройства и плотность дорожек в различных зонах парка должны соответствовать допустимой рекреационной нагрузке.

27.3. Перечень элементов благоустройства на территории многофункционального парка включает в себя: твердые виды покрытия основных дорожек и площадок (кроме спортивных и детских), элементы сопряжения поверхностей, озеленение, элементы декоративно-прикладного оформления, водные устройства (водоемы, фонтаны), скамьи, урны и малые контейнеры для мусора, ограждение (парка в целом, отдельных площадок или насаждений), оборудование площадок, уличное техническое оборудование, осветительное оборудование, оборудование архитектурно-декоративного освещения, носители информации о зоне парка или о парке в целом.

27.4. На территории применяются различные виды и приемы озеленения: вертикального (перголы, трельяжи, шпалеры), мобильного типа (контейнеры, вазоны), создание декоративных композиций из деревьев, кустарников, цветочного оформления, экзотических видов растений.

27.5. Возможно ограждение территории парка, размещение уличного технического оборудования и некапитальных нестационарных сооружений питания

ГЛАВА VII. ОБЪЕКТЫ БЛАГОУСТРОЙСТВА НА ТЕРРИТОРИЯХ ТРАНСПОРТНЫХ И ИНЖЕНЕРНЫХ КОММУНИКАЦИЙ

28. Нормативы благоустройства транспортных и инженерных коммуникаций

28.1. Объектами благоустройства на территориях транспортных коммуникаций населенного пункта обычно является улично-дорожная сеть (УДС) населенного пункта в границах красных линий, пешеходные переходы различных типов.

28.2. Улицы и дороги на территории поселения по назначению и транспортным характеристикам подразделяются на магистральные улицы и улицы и дороги местного значения.

28.3. Перечень элементов благоустройства на территории улиц и дорог включает в себя твердые виды покрытия дорожного полотна и тротуаров, элементы сопряжения поверхностей, озеленение вдоль улиц и дорог, ограждения опасных мест, осветительное оборудование, носители информации дорожного движения (дорожные знаки, разметка, светофорные устройства).

28.4. Виды и конструкции дорожного покрытия проектируются с учетом категории улицы и обеспечением безопасности движения.

28.5. Для освещения улиц на участках расстояние между опорами устанавливается в зависимости от типа светильников, источников света и высоты их установки, но не более 50м. Возможно размещение оборудования декоративно-художественного (праздничного) освещения.

28.6. Запрещается на улицах, дорогах, проездах и прилегающих к ним территориях:

28.6.1. Установка искусственных ограждений (железобетонных блоков, столбов ограждений, шлагбаумов и т.п.), ограничивающих проезд и движение автотранспорта;

28.6.2. Складирование и хранение строительных материалов, отходов, мусора, веток, строительного мусора, экскрементов животных и т.д;

28.6.3. Вынос грязи на дороги и тротуары поселения машинами, механизмами, иной техникой с территории производства строительных площадок, грунтовых дорог.

28.7 По функциональному назначению площади обычно подразделяются на: главные (у зданий органов власти, общественных организаций), приобъектные (у памятников, домов культуры, торговых объектов, стадионов, парков, рынков и др.), общественно-транспортные (у вокзалов, на въездах в населенный пункт), мемориальные, площади транспортных развязок.

28.7.1. Территории площади включает в себя: проезжую часть, пешеходную часть, участки и территории озеленения.

28.7.2. В зависимости от функционального назначения на площади могут размещаться следующие дополнительные элементы благоустройства:

- на главных, приобъектных, мемориальных площадях - произведения монументально-декоративного искусства, водные устройства (фонтаны);
- на общественно-транспортных площадях - остановочные павильоны, некапитальные нестационарные сооружения мелкорозничной торговли, питания, бытового обслуживания, средства наружной рекламы и информации.

28.8. Виды покрытия пешеходной части площади должны предусматривать возможность проезда автомобилей специального назначения (пожарных, аварийных, уборочных и др.), временной парковки легковых автомобилей.

28.9. Места возможного проезда и временной парковки автомобилей на пешеходной части площади выделяются цветом или фактурой покрытия, мобильным озеленением (контейнеры, вазоны), переносными ограждениями.

28.10. При озеленении площади используется периметральное озеленение, насаждения в центре площади (сквер или островок безопасности), а также совмещение этих приемов. В условиях исторической среды населенного пункта или сложившейся застройки применение компактных и (или) мобильных приемов озеленения.

28.11. Пешеходные переходы размещаются в местах пересечения основных пешеходных коммуникаций с улицами и дорогами. Пешеходные переходы проектируются в одном уровне с проезжей частью улицы.

28.12. При размещении пешеходного перехода на улицах нерегулируемого движения обеспечивается треугольник видимости, в зоне которого не следует допускать размещение строений, некапитальных нестационарных сооружений, рекламных щитов, зеленых насаждений высотой более 0,5 м. Стороны треугольника рекомендуется принимать: 8 x 40 м при разрешенной скорости движения транспорта 40 км/ч; 10 x 50 м - при скорости 60 км/ч.

28.13. Обязательный перечень элементов благоустройства наземных пешеходных переходов включает в себя: дорожную разметку, пандусы для съезда с уровня тротуара на уровень проезжей части, осветительное оборудование.

28.14. На территории населенного пункта предусматриваются следующие виды технических (охранно-эксплуатационных) зон, выделяемые линиями градостроительного регулирования: магистральные коллекторы и трубопроводы, кабели высокого и низкого напряжения, слабых токов, линии высоковольтных передач.

28.15. На территории выделенных технических (охранных) зон магистральных коллекторов и трубопроводов, кабелей высокого, низкого напряжения и слабых токов, линий высоковольтных передач, не допускается прокладка транспортно- пешеходных коммуникаций с твердыми видами покрытий, установка осветительного оборудования, средств наружной рекламы и информации, устройство площадок (детских, отдыха, стоянок автомобилей, установки мусоросборников), возведение любых видов сооружений, в т.ч. некапитальных нестационарных, кроме технических, имеющих отношение к обслуживанию и эксплуатации проходящих в технической зоне коммуникаций.

28.16. В зоне линий высоковольтных передач напряжением менее 110 кВт озеленение проектируется в виде цветников и газонов по внешнему краю зоны, далее - посадок кустарника и групп низкорастущих деревьев с поверхностной (неглубокой) корневой системой.

28.17. Благоустройство полосы отвода железной дороги проектируется с учетом СНиП 32-01.

28.18. Благоустройство территорий водоохраных зон производится в соответствии с водным законодательством.

ГЛАВА XIII. СОДЕРЖАНИЕ СТРОИТЕЛЬНЫХ ОБЪЕКТОВ

29. Правила содержания строительных объектов

29.1. Настоящая глава регулирует правоотношения, связанные с содержанием строительных площадок, ограждений строительных площадок, путей подъезда к строительным площадкам и территории, предоставленной в установленном порядке под строительство. Данные требования, обязательны для исполнения лицами, которым соответствующий земельный участок в установленном законом порядке предоставлен для осуществления строительства (далее – застройщик), а также лицами, непосредственно выполняющими строительные работы на основании договора с застройщиком (далее – подрядчик), в случае возложения на них соответствующих договорных обязательств. Застройщик выполняет требования настоящего раздела Правил за свой счет самостоятельно или путем возложения соответствующих обязанностей на подрядчика.

29.2. Все строительные площадки должны быть огорожены. Временное ограждение строительной площадки должно быть выполнено из материалов, обеспечивающих его эстетичность.

29.3. Конструкция ограждения должна соответствовать следующим требованиям:

- высота ограждения строительной площадки не менее 1,6 м;
- высота ограждения участков производства земляных работ – не менее 1,2 м;

-ограждения, примыкающие к местам массового прохода людей, должны иметь высоту не менее 2 метров и быть оборудованы сплошным козырьком, выдерживающим действие снеговой нагрузки, а также нагрузки от падения одиночных мелких предметов;

-ограждения не должны иметь проемов, кроме ворот и калиток, контролируемых в течение рабочего времени и запираемых после его окончания.

-ограждения должны содержаться в чистом и исправном состоянии. Повреждения ограждений необходимо устранять в течение суток с момента повреждения.

-в случае обнаружения незаконного размещения печатной продукции застройщик организует работы по ее удалению. На ограждении необходимо устанавливать предупредительные надписи и знаки, а в ночное время – сигнальное освещение.

29.4. В местах перехода через траншеи, ямы, канавы должны устанавливаться переходные мостики шириной не менее 1 метра, огражденные с обеих сторон перилами высотой не менее 1,1 метра, со сплошной обшивкой внизу на высоту 0,15 метра и дополнительной ограждающей планкой на высоте 0,5 метра от настила. Повреждения на переходных мостиках должны быть устранены в течение суток с момента повреждения.

29.5. Подъездные пути к строительной площадке должны иметь твердое не пылящее покрытие.

29.6. На период осуществления строительства застройщик обязан исключить вынос грунта, мусора транспортными средствами на проезжую часть улиц, дорог, дворов, местных проездов и выездов из дворов со строительных площадок и территорий организаций, на территории строительной площадки организовать мойку колес автотранспорта.

29.7. На период осуществления строительства (до прекращения в установленном порядке земельных отношений) на застройщика возлагается ответственность за уборку и содержание прилегающей территории, границы которой определяются в соответствии с настоящими Правилами.

29.8. В случае сохранения в зоне строительства зеленых насаждений должны приниматься меры по их защите. При необходимости деревья следует ограждать щитами на высоту 2 м. Застройщик должен выполнять мероприятия по охране и содержанию зеленых насаждений.

ГЛАВА IX. ЭКСПЛУАТАЦИЯ ОБЪЕКТОВ БЛАГОУСТРОЙСТВА

30. Правила эксплуатации объектов благоустройства

Правила эксплуатации объектов благоустройства включают в себя следующие подразделы: уборка территории, порядок содержания элементов благоустройства, работы по озеленению территорий и содержанию зеленых насаждений, содержание и эксплуатация дорог, освещение территории, порядок проведения работ при строительстве, ремонте и реконструкции коммуникаций, содержание животных, требования к доступности среды поселения,

праздничное оформление населенных пунктов, основные положения о контроле за эксплуатацией объектов благоустройства.

31. Уборка территории

31.1. Физические и юридические лица, независимо от их организационно-правовых форм, обязаны обеспечивать проведение работ по уборке и содержанию принадлежащих им на праве собственности или ином вещном праве земельных участков и прилегающих к ним территорий.

31.2. Организация уборки иных территорий осуществляется органами местного самоуправления в пределах средств, предусмотренных на эти цели в бюджете.

31.3. Промышленные организации обязаны создавать защитные зеленые полосы, ограждать жилые кварталы от производственных сооружений, благоустраивать и содержать в исправности и чистоте выезды из организации и строек на улицы.

31.4. На территории поселения запрещается осуществлять сброс, накапливать и размещать отходы производства и потребления в несанкционированных местах.

31.5. Лица, разместившие отходы производства и потребления в несанкционированных местах, обязываются за свой счет производить уборку и очистку данной территории, а при необходимости - рекультивацию земельного участка.

31.6. В случае невозможности установления лиц, разместивших отходы производства и потребления на несанкционированных свалках, удаление отходов производства и потребления и рекультивацию территорий свалок производится за счет лиц, обязанных обеспечивать уборку данной территории в соответствии с пунктом 32.1.

31.7. На территории Красносельского сельского поселения Кущевского района запрещено сжигание производственных и промышленных отходов, мусора (ТКО и КГМ), навоза, биологических отходов, отходов животноводческой и птицеводческой деятельности, сжигание сухой растительности, послеуборочных остатков сельскохозяйственных культур, а также травы и опавшей листвы.

31.8. Организация уборки территорий сельского поселения осуществляется на основании использования показателей нормативных объемов образования отходов у их производителей.

31.9. Вывоз бытовых отходов производства и потребления из жилых домов, организаций торговли и общественного питания, культуры, детских и лечебных заведений осуществляется на основании договоров со специализированными организациями.

31.10. Вывоз отходов, образовавшихся во время ремонта, осуществляется на основании договоров со специализированными организациями, физическими и юридическими лицами, производившими этот ремонт, самостоятельно.

31.11. В случае, если производитель отходов, осуществляющий свою бытовую и хозяйственную деятельность на земельном участке, в жилом или нежилом помещении на основании договора аренды или иного соглашения с

собственником, не организовал сбор, вывоз и утилизацию отходов самостоятельно, обязанности по сбору, вывозу и утилизации отходов данного производителя возлагаются на собственника вышеперечисленных объектов недвижимости.

31.12. Для предотвращения засорения улиц, площадей, скверов и других общественных мест отходами производства и потребления устанавливаются специально предназначенные для временного хранения отходов емкости малого размера (урны, контейнеры, баки). Урны (баки) следует содержать в исправном и опрятном состоянии, очищать по мере накопления мусора.

31.12.1. Для предотвращения засорения улиц, площадей и других общественных мест на территории села устанавливаются урны:

- организациями, предприятиями, учреждениями — возле зданий, сооружений, находящихся в их собственности, владении, пользовании;
- торгующими организациями - у входа и выхода из торговых помещений, палаток, ларьков, павильонов и т.д.;
- организациями, в ведении которых находятся парки, скверы, бульвары - в местах, удобных для вывоза твердых бытовых отходов.

31.12.2. Урны должны содержаться в исправном состоянии, очищаться от мусора по мере его накопления.

31.12.3. За наличие и содержание урн в чистоте несут ответственность организации, предприятия, учреждения и частные лица, в ведении которых находится территория.

31.13. Вывоз бытовых отходов производства и потребления из жилых домов, организаций торговли и общественного питания, культуры, детских и лечебных заведений осуществляется указанным организациям и домовладельцам, а также иным производителям отходов производства и потребления на основании договоров со специализированными организациями.

31.14. Удаление с контейнерной площадки и прилегающей к ней территории отходов производства и потребления, высыпавшихся при выгрузке из контейнеров в мусоровозный транспорт, производится работниками организации, осуществляющей вывоз отходов.

31.15. Вывоз отходов осуществляется способами, исключающими возможность их потери при перевозке, создания аварийной ситуации, причинения транспортируемыми отходами вреда здоровью людей и окружающей среде. Вывоз опасных отходов осуществляется организациями, имеющим лицензию, в соответствии с требованиями законодательства Российской Федерации.

31.16. Уборку и очистку автобусных остановок производят организации, в обязанность которых входит уборка территорий поселения или эксплуатирующими данные объекты.

31.17. Уборку и очистку остановок, на которых расположены некапитальные объекты торговли, осуществляют владельцы некапитальных объектов торговли в границах прилегающих территорий, если иное не установлено договорами аренды земельного участка, безвозмездного срочного пользования земельным участком, пожизненного наследуемого владения.

31.18. Граждане, юридические лица и индивидуальные предприниматели помимо уборки осуществляют выкос сорной травы в границах, принадлежащих

им на праве собственности или ином вещном праве земельных участков, а также на прилегающей территории.

31.19. Границы прилегающих территорий определяются:

31.19.1. на улицах с двухсторонней застройкой по длине занимаемого участка, по ширине - до оси проезжей части улицы;

31.19.2. на улицах с односторонней застройкой по длине занимаемого участка, а по ширине - до оси проезжей части улицы;

31.19.3. на дорогах, проездах к жилым домам а также к промышленным организациям, карьерам, гаражам, складам и земельным участкам - по всей длине дороги, включая 10 м зеленую зону;

31.19.4. на строительных площадках - территория не менее 15м от ограждения стройки по всему периметру;

31.19.5. для некапитальных объектов торговли, общественного питания и бытового обслуживания населения - в радиусе не менее 10м.

31.20. Содержание прилегающей территории включает в себя выполнение следующих работ:

31.20.1. в летний период- уборка мусора, скашивание травы, ремонт дорожных покрытий, газонов, тротуаров, площадок;

31.20.2. в зимний период-уборка мусора, удаление снежно-ледяных образований, перекидывание, погрузка и вывоз снега, ликвидация гололеда;

31.20.3. в период с неустойчивыми погодными условиями (весной и осенью)- уборка мусора, удаление гололедных образований, грунтовых наносов.

31.21. Содержание и уборка парков, скверов, зеленых насаждений и прилегающих к ним тротуаров, проездов и газонов осуществляется МУ «ПЭ и СЦ Красносельского сельского поселения Кущевского района» за счет средств, предусмотренных в бюджете на соответствующий финансовый год на эти цели.

31.22. Содержание и уборка скверов, парков, зеленых насаждений, находящихся в собственности организаций, собственников помещений либо на прилегающих территориях, производится силами и средствами этих организаций, собственниками помещений самостоятельно или по договорам со специализированными организациями под контролем администрации поселения.

31.23. Уборка пешеходных переходов, прилегающих к ним территорий, производится организациями, обслуживающим данные объекты.

31.24. В жилых зданиях, предусматриваются выгребные ямы, септики для сбора туалетных и помойных нечистот с непроницаемым дном, стенками и крышками, препятствующими попаданию крупных предметов в яму. Выгребные ямы, септики располагаются не ближе 12 м от соседнего жилого дома, расстояние не менее 10 м от красной линии и не менее 1 м от границы смежного земельного участка.

31.25. Жидкие нечистоты вывозятся по договорам или разовым заявкам специализированными организациями, имеющим специальный транспорт.

31.26. Собственники помещений обеспечивают подъезды непосредственно к мусоросборникам и выгребным ямам.

31.27. Очистка и уборка водосточных канав, лотков, труб, дренажей, предназначенных для отвода поверхностных и грунтовых вод, производится лицами, указанными в пункте 31.1 данной статьи.

31.28. Слив воды на тротуары, газоны, проезжую часть дороги не допускается, а при производстве аварийных работ слив воды разрешается только по специальным отводам или шлангам в близлежащие колодцы фекальной канализации по согласованию с владельцами коммуникаций.

31.29. Мусор вывозится систематически.

31.30. Уборка и очистка территорий, отведенных для размещения и эксплуатации линий электропередач, газовых, водопроводных и тепловых сетей, осуществляется силами и средствами организаций, эксплуатирующими указанные сети и линии электропередач. В случае, если указанные в данном пункте сети являются бесхозными, уборку и очистку территорий осуществляют организации, с которыми заключен договор об обеспечении сохранности и эксплуатации бесхозного имущества.

31.31. При очистке смотровых колодцев, подземных коммуникаций грунт, мусор, нечистоты складываются в специальную тару с немедленным вывозом силами организаций, занимающихся очистными работами.

31.32. Складирование нечистот, скошенной травы, сухой травы, веток и листьев деревьев, мусора на проезжую часть улиц, тротуары и газоны запрещается.

31.33. Сбор брошенных на улицах предметов, создающих помехи дорожному движению, возлагается на организации, обслуживающие данные объекты.

31.34. Органы местного самоуправления могут на добровольной основе привлекать граждан поселения для выполнения работ по уборке, благоустройству и озеленению территории Красносельского сельского поселения в соответствии с пунктом 2 статьи 17 Федерального закона « Об общих принципах организации местного самоуправления в Российской Федерации» от 06.10.2003 № 131- ФЗ.

31.35. Весенне-летняя уборка территории производится с 15 апреля по 15 октября и предусматривает уборку мусора вдоль проезжей части улиц, подметание тротуаров, площадей; очищение скверов, парков от сухих веток и листьев; высадка цветов в клумбы и полив. В зависимости от погодных условий постановлением администрации сельского поселения период весенне-летней уборки может быть изменен.

31.35.1. Поливка зеленых насаждений и газонов производится силами организаций и собственниками помещений.

31.35.2. Подметание тротуаров производится до 08 часов утра.

31.36. Осенне-зимняя уборка территории проводится с 15 октября по 15 апреля и предусматривает уборку и вывоз мусора, снега и льда, грязи, посыпку улиц песком с примесью хлоридов. В зависимости от погодных условий постановлением администрации Красносельского сельского поселения период осенне-зимней уборки может быть изменен.

31.36.1 Укладка свежесвыпавшего снега в валы и кучи разрешается на всех улицах, площадях, набережных, бульварах и скверах.

31.36.2. В зависимости от ширины улицы и характера движения на ней валы укладываются либо по обеим сторонам проезжей части дороги, либо с одной стороны проезжей части вдоль тротуара с оставлением необходимых проходов и проездов.

31.36.3. Посыпку песком с примесью хлоридов следует начинать немедленно с начала снегопада или появления гололеда. В первую очередь при гололеде посыпаются спуски, подъемы, перекрестки, места остановок общественного транспорта, пешеходные переходы. Тротуары посыпаются сухим песком без хлоридов.

31.37. Все тротуары, дворы, рыночные площади и другие участки с асфальтовым покрытием очищаются от снега и обледенелого наката под скребок и посыпаются песком до 8 часов утра, во время сильных продолжительных снегопадов время уборки не регламентируется.

31.39. Уборка и вывоз снега и льда с улиц, площадей, скверов начинается немедленно с начала снегопада и производится, в первую очередь, с центральных улиц для обеспечения бесперебойного движения транспорта во избежание наката.

32. Порядок содержания элементов благоустройства

32.1. Общие требования к содержанию элементов благоустройства.

32.1.1. Содержание элементов благоустройства, включая работы по восстановлению и ремонту памятников, мемориалов, осуществляются физическим и (или) юридическим лицам, независимо от их организационно-правовых форм, владеющим соответствующими элементами благоустройства на праве собственности, хозяйственного ведения, либо на основании соглашений с собственником или лицом, уполномоченным собственником. Физическими и юридическими лицами осуществляется организация содержания элементов благоустройства, расположенных на прилегающих территориях. Организация содержания иных элементов благоустройства осуществляется администрацией поселения.

32.1.2. Строительство и установка оград, заборов, газонных и тротуарных ограждений, киосков, палаток, павильонов, ларьков, стендов для объявлений и других устройств осуществляется в порядке, установленном законодательством Российской Федерации, нормативными правовыми актами органов местного самоуправления.

32.2. Световые вывески, реклама и витрины устанавливаются с условием согласования на размещение с администрацией сельского поселения.

32.2.1. Организациям, эксплуатирующим световые рекламы и вывески, рекомендуется ежедневно включать их с наступлением темного времени суток и выключать не ранее времени отключения уличного освещения, но не позднее наступления светового дня, обеспечивать своевременную замену перегоревших газосветовых трубок и электроламп. В случае неисправности отдельных знаков рекламы или вывесках рекомендуется выключать полностью.

32.2.2. Расклейка газет, афиш, плакатов, различного рода объявлений и реклам разрешается только на специально установленных стендах.

32.2.3. Очистка от объявлений опор линии электропередач, уличного освещения, цоколей зданий, заборов и других сооружений осуществляют организации, эксплуатирующие данные объекты.

32.2.4. Размещение и эксплуатация средств наружной рекламы осуществляется в порядке, установленном [приложением №1](#).

32.3. При содержании малых архитектурных форм физическим или юридическим лицам следует своевременно производить их ремонт и окраску.

32.3.1. Окраску киосков, павильонов, палаток, тележек, лотков, столиков, заборов, газонных ограждений и ограждений тротуаров, павильонов ожидания транспорта, спортивных сооружений, стендов для афиш и объявлений и иных стендов, рекламных тумб, указателей остановок транспорта и переходов, скамеек производить не реже одного раза в год.

32.3.2. Окраску каменных, железобетонных и металлических ограждений фонарей уличного освещения, опор, трансформаторных будок и киосков, металлических ворот жилых, общественных и промышленных зданий производить не реже одного раза в два года, а ремонт - по мере необходимости.

32.4. Эксплуатация зданий и сооружений, их ремонт производится в соответствии с установленными правилами и нормами технической эксплуатации.

32.4.1. Текущий и капитальный ремонт, окраску фасадов зданий и сооружений производят в зависимости от их технического состояния собственники зданий и сооружений либо по соглашению с собственником иными лицами.

32.4.2. Запрещается производить какие-либо изменения балконов, лоджий МКД, развешивать ковры, белье на балконах и окнах наружных фасадов зданий, выходящих на центральную улицу, а также загромождать их разными предметами домашнего обихода.

32.4.3. Запрещается загромождение и засорение улиц и дворовых территорий МКД металлическим ломом, строительным и бытовым мусором, домашней утварью и другими материалами.

32.4.4. Собственники зданий обязаны установить указатели на зданиях с обозначением наименования улицы и номерных знаков домов, а на угловых домах - названия пересекающихся улиц.

32.4.5. Самовольное переоборудование фасадов зданий, нарушение его внешнего архитектурного облика не допускается.

32.4.6. При аварийном состоянии фасадов, угрожающих безопасности человека, их ремонт должен выполняться немедленно по выявлению этого состояния.

32.4.7. К дефектам внешнего вида относятся: - наличие любого повреждения слоя фасадов и элементов фасадов здания (тамбуры, крыльца, козырьки, окна, двери, витражи и т.д.):

- трещины, отслоения, сколы, облицовки, обшивки, окраски;

- наличие видимых деформаций несущих и ненесущих конструкций фасадов и элементов фасадов здания, повреждение бетонного слоя, кирпичной кладки, деревянных конструкций, металлических конструкций и элементов, наличие трещин, царапин, ржавчины, загрязнение фасадов;

-изменение цветового решения, фактуры отделочного слоя, наличие несанкционированных надписей на фасадах здания;

-наличие повреждений любого характера на декоративных элементах фасадов (карнизы, пилястры, портики, декоративные пояса, панно и т.д.)

32.5.Озеленение территории, работы по содержанию и восстановлению парков, скверов, зеленых зон осуществляются МУ «ПЭ и СЦ Красносельского сельского поселения Кущевского района».

32.6. Физические и юридические лица, в собственности или в пользовании которых находятся земельные участки, обеспечивают содержание и сохранность зеленых насаждений, находящихся на этих участках, а также на прилегающих территориях.

32.7. Новые посадки деревьев и кустарников на территории улиц, площадей, парков, скверов цветочное оформление скверов и парков, а также капитальный ремонт и реконструкция объектов ландшафтной архитектуры производится по согласованию с администрацией поселения.

32.8. Посадка деревьев и кустарников производится только в соответствии с нормами проектирования с учетом следующих минимальных расстояний от зданий, сооружений (СНиП 2.07.01-89):

-от наружных стен здания - 5,0 м. (деревья) 1,5 м.(кустарники);

-от границ соседнего участка до стволов высокорослых деревьев - 4 м, среднерослых - 2 м, кустарники – 1,0 м.;

-от края тротуаров и дорожек - 0,7 м. (деревья), 0,5 м.(кустарники);

- от газопроводов и канализации - 1,5 м.

-от водопровода, дренажей - 2,0 м.

-от линий связи и силовых кабелей 2,0 м. (деревья) 1,0 м.(кустарники);

Примечание: Приведенные нормы относятся к деревьям с диаметром кроны не более 5 м и должны быть соответственно увеличены в 1,5-2 раза для деревьев с кроной большего диаметра. Под линиями электропередач, в исключительных случаях, могут высаживаться только низкорослые (декоративные) деревья и кустарники.

32.9. На территориях, занятых зелеными насаждениями запрещается:

- ходить и лежать на газонах и в молодых лесных посадках;

- ломать деревья, кустарники, сучья и ветви, срывать листья и цветы, сбивать и собирать плоды;

- разбивать палатки и разводить костры;

- засорять газоны, цветники, дорожки и водоемы;

- портить скульптуры, скамейки, ограды;

- добывать из деревьев сок, делать надрезы, надписи, приклеивать к деревьям объявления, номерные знаки, всякого рода указатели, провода и забивать в деревья крючки и гвозди для подвешивания гамаков, качелей, веревок;

- ездить на мотоциклах, лошадях, тракторах и автомашинах;

- мыть автотранспортные средства;

- парковать автотранспортные средства на газонах, тротуарах;

- пасти скот;

- обнажать корни деревьев на расстоянии ближе 1,5 м от ствола и засыпать шейки деревьев землей или строительным мусором;

- складировать на территории зеленых насаждений материалы, а также устраивать на прилегающих территориях склады материалов, способствующие распространению вредителей зеленых насаждений;

- устраивать свалки мусора, снега и льда, сбрасывать снег с крыш на участках, имеющих зеленые насаждения, без принятия мер, обеспечивающих сохранность деревьев и кустарников;

- выгуливать и отпускать с поводка собак в парках, скверах и иных территориях зеленых насаждений;

- сжигать листву и мусор на территории общего пользования муниципального образования.

- осуществлять самовольную вырубку деревьев и кустарников.

32.10. Снос крупномерных деревьев и кустарников, попадающих в зону застройки или прокладки подземных коммуникаций, установки высоковольтных линий и других сооружений в границах муниципального образования, производится только по письменному разрешению администрации.

32.10.1. За незаконную рубку или повреждение деревьев на территории поселения виновным лицам следует возмещать убытки в установленном законом порядке.

32.10.2. При обнаружении признаков повреждения деревьев лицам, ответственным за сохранность зеленых насаждений, следует немедленно поставить в известность администрацию для принятия необходимых мер.

32.10.3. Разрешение на рубку сухостоя выдает администрация Красносельского сельского поселения. Обращение носит заявительный характер, составляется акт обследования.

32.10.4. Снос деревьев, кроме ценных пород деревьев, и кустарников в зоне индивидуальной застройки осуществляется собственниками земельных участков самостоятельно за счет собственных средств.

32.10.5. Порядок исчисления платы за проведение компенсационного озеленения при уничтожении зеленых насаждений на территории Красносельского сельского поселения производится, согласно приложения к Закону Краснодарского края от 23.04.2013г. № 2695-КЗ «Об охране зеленых насаждений в Краснодарском крае».

32.11. При содержании и эксплуатации дорог, с целью сохранения дорожных покрытий на территории Красносельского сельского поселения запрещается:

- подвоз груза волоком;

- сбрасывание при погрузочно-разгрузочных работах на улицах рельсов, бревен, железных балок, труб, кирпича, других тяжелых предметов и складирование их;

- перегон по улицам населенных пунктов, имеющим твердое покрытие, машин на гусеничном ходу;

- движение и стоянка большегрузного транспорта на внутриквартальных пешеходных дорожках, тротуарах.

- движение по автомобильным дорогам тяжеловесного транспортного средства, масса которого с грузом или без груза и (или) нагрузка на ось которого

более чем на два процента превышают допустимую массу транспортного средства и (или) допустимую нагрузку на ось.

32.12. Текущий и капитальный ремонт, содержание, строительство автомобильных дорог общего пользования местного значения, тротуаров и иных транспортных инженерных сооружений в границах поселения (за исключением автомобильных дорог общего пользования, и иных транспортных инженерных сооружений федерального и регионального значения) осуществляют специализированные организации по договорам с администрацией в соответствии с бюджетом поселения на очередной финансовый год.

32.13. Улицы, дороги, площади, пешеходные аллеи, общественные и рекреационные территории, территории жилых кварталов, жилых домов, территории промышленных и коммунальных организаций, а также дорожные знаки и указатели освещаются в темное время суток.

32.14. Обязанность по освещению возлагается на собственников или уполномоченных ими лиц.

32.15. Освещение территории муниципального образования осуществляется энергоснабжающими организациями по договорам с физическими и юридическими лицами, независимо от их организационно-правовых форм, являющимся собственниками земельных участков и объектов недвижимости.

32.16. Строительство, эксплуатацию, текущий и капитальный ремонт сетей наружного освещения улиц осуществляется специализированным организациям по договорам с администрацией.

32.17. Работы, связанные со строительством, ремонтом, реконструкцией коммуникаций, разрытием грунта или вскрытием дорожных покрытий (прокладка, реконструкция или ремонт подземных коммуникаций, буровые работы), производятся только при наличии письменного разрешения (ордера на проведение земляных работ), выданного администрацией Красносельского сельского поселения. Аварийные работы проводятся владельцам сетей по уведомлению администрации с последующим оформлением разрешения в 3-дневный срок.

32.18. Разрешение на производство земляных работ на землях общего пользования при строительстве, реконструкции, ремонте коммуникаций выдает администрация Красносельского сельского поселения.

32.19. Засыпка траншей и котлованов должна производиться в срок, указанный в разрешении (ордере) на производство земляных работ. Дорожные покрытия, тротуары, газоны и другие разрытые участки должны быть восстановлены в сроки, указанные в разрешении в исходное состояние.

32.20. Прокладка подземных коммуникаций под проезжей частью улиц, проездами, а так же под тротуарами допускается при условии восстановления проезжей части автодороги (тротуара) на полную ширину, независимо от ширины траншеи.

32.21. Все разрушения и повреждения дорожных покрытий, озеленения и элементов благоустройства, произведенные по вине физических лиц или строительных и ремонтных организаций при производстве работ по прокладке подземных коммуникаций или других видов строительных работ,

ликвидируются в полном объеме организациями или физическими лицами получившими разрешение на производство работ.

32.22. До начала земляных работ вызвать на место представителей эксплуатационных служб, которые обязаны уточнить на месте положение своих коммуникаций и зафиксировать в письменной форме особые условия производства работ. Особые условия подлежат неукоснительному соблюдению физическими лицами или строительными организациями, производящими земляные работы. В случае неявки представителя или отказа его указать точное положение коммуникаций составляется соответствующий акт. При этом организация, ведущая работы, руководствуется положением коммуникаций, указанных на топосъемке.

32.23. При производстве работ на проезжей части улиц асфальт и щебень в пределах траншеи разбирается и вывозится производителем работ в специально отведенное место. Бордюр разбирается, складывается на месте производства работ для дальнейшей установки.

32.24. При производстве работ на улицах, застроенных территориях грунт немедленно вывозится.

32.25. Провалы, просадки грунта или дорожного покрытия, появившиеся как над подземными коммуникациями, так и в других местах, где проводились ремонтно-восстановительные работы, устраняют лица, получившие разрешение на производство работ.

32.26. При проектировании объектов благоустройства жилой среды, улиц и дорог, объектов культурно-бытового обслуживания предусматривается доступность среды населенных пунктов для пожилых лиц и инвалидов, оснащение этих объектов элементами и техническими средствами, способствующими передвижению престарелых и инвалидов.

32.27. Проектирование, строительство, установка технических средств и оборудования, способствующих передвижению пожилых лиц и инвалидов, осуществляется при новом строительстве заказчиком в соответствии с утвержденной проектной документацией.

32.28. Праздничное оформление территории муниципального образования выполняется по решению администрации муниципального образования на период проведения государственных и сельских праздников, мероприятий, связанных со знаменательными событиями. Оформление зданий, сооружений осуществляется их владельцами в рамках концепции праздничного оформления территории муниципального образования.

32.29. В праздничное оформление включается: вывеска национальных флагов, лозунгов, гирлянд, панно, установка декоративных элементов и композиций, стендов, киосков, трибун, эстрад, а также устройство праздничной иллюминации.

33. Содержание домашних животных, отлов безнадзорных собак и кошек.

33.1. Порядок содержания собак и кошек:

33.1.1. Содержание собак и кошек в отдельных квартирах, занятых одной семьей, допускается при условии соблюдения санитарно-гигиенических и ветеринарно- санитарных правил и настоящих Правил.

33.1.2. Не разрешается содержать собак и кошек в местах общего пользования МКД (на лестничных клетках, чердаках, в подвалах, коридорах и т.п.), а также на балконах и лоджиях.

33.1.3. Владельцы собак и кошек, проживающие в индивидуальных жилых домах, имеющие в пользовании или собственности земельные участки, должны содержать собак в вольере либо на привязи на расстоянии не менее 10 метров от окон жилого дома, расположенного на соседнем земельном участке, и не менее 2-х метров от забора при вытянутой цепи. При входе на участок должна быть сделана предупредительная надпись на калитке о наличии собаки. При отсутствии возможности ограждения территории собака должна содержаться в закрытом вольере или на привязи в наморднике.

33.1.4. На предприятиях, учреждениях и организациях собаки должны содержаться в специально отведенных на эти цели местах (вольерах) или на привязи.

33.2. Обязанности владельца животного:

33.2.3.1. Владелец животного обязан содержать его в соответствии с его биологическими особенностями, гуманно обращаться с животными, не оставлять без присмотра, пищи и воды, в случае заболевания животного - вовремя прибегать к ветеринарной помощи.

33.2.2. Владельцы животных обязаны поддерживать санитарное состояние дома и прилегающей территории. Запрещается загрязнение собаками и кошками подъездов, лестничных клеток, детских площадок, тротуаров и дорожек. Если животное оставило экскременты в этих местах, они должны быть убраны владельцем животного.

33.2.3. При выгуле собак иметь тару и приспособление по уборке фекалий собаки.

33.2.4. Владелец животного обязан принимать необходимые меры, обеспечивающие безопасность окружающих людей и животных. Выводить собаку на прогулку нужно на поводке и в наморднике. Злобным собакам при этом следует надевать строгий намордник.

33.2.5. При переходе через улицу и вблизи магистралей владелец собаки обязан взять ее на поводок во избежание дорожно-транспортных происшествий.

33.3.6. Не допускать собак и кошек на детские площадки, в магазины и другие места общего пользования.

33.3.7. Владелец животного обязан гуманно обращаться с животными (не выбрасывать, не оставлять без присмотра). При нежелании в дальнейшем содержать собаку или кошку сдавать их в организации, занимающиеся Иммобилизацией, либо передавать, продавать их в установленном порядке другим организациям или гражданам.

33.3.8. Владелец животного обязан предоставлять по требованию ветеринарных специалистов собак и кошек для осмотра, предохранительных прививок и лечебно- профилактических обработок.

33.3.9. Владелец животного обязан немедленно сообщать в ветеринарные учреждения и органы здравоохранения обо всех случаях укусов животными человека.

33.3.10. Владелец животного обязан немедленно сообщать в ветеринарное учреждение о случаях внезапного падежа собак и кошек или подозрении на

заболевание этих животных и до прибытия ветеринарных специалистов изолировать заболевших животных.

33.3.12. Владелец животного обязан предусмотреть исключение случаев нападения животного на граждан.

33.3.13. Владелец животного обязан не выбрасывать трупы собак и кошек (павшие животные подлежат утилизации или захоронению в установленном порядке).

33.4. На территории Красносельского сельского поселения запрещается:

33.4.1. Лицам в нетрезвом состоянии выгуливать собак и появляться с ними в общественных местах.

33.4.2. Разведение собак и кошек с целью использования шкуры и мяса животного.

33.4.3. Выгуливание собак на территориях парков, скверов, школ, детских дошкольных и медицинских учреждений, детских площадок.

33.4.4. Проведение собачьих боев.

33.5. Отлов безнадзорных собак и кошек.

33.5.1. Собаки и кошки (независимо от их породы и назначения), находящиеся в общественных местах без сопровождающих лиц, кроме оставленных временно владельцами на привязи у магазинов, аптек, предприятий бытового обслуживания, являются безнадзорными и подлежат отлову.

33.5.2. Отлов бродячих животных осуществляется специализированными организациями.

33.6. Запрещается выпас животных и птицы на прилегающей к домовладению территории, а так же на территории общего пользования (на клумбах, стадионах, улицах и т.д.), и полос отвода автомобильных дорог (за исключением случаев, предусмотренных действующим законодательством).

33.7. Расстояние от хозяйственных построек для скота и птицы:

- до шахтных колодцев должно быть не менее 20 м;
- до детских, лечебно-профилактических учреждений, школ, объектов питания и мест массового отдыха населения должно быть не менее 50 м.

33.8. Расстояния от помещений (сооружений) для содержания и разведения животных до объектов жилой застройки:

- 10 метров: свиньи, коровы, бычки, лошади, нутрии, песцы до 5 шт.; козы, овцы, кролики до 10 шт; птица до 30 шт.;
- 20 метров: свиньи, коровы, бычки, лошади, нутрии, песцы до 8 шт.; козы, овцы до 15, кролики до 20 шт; птица до 45 шт.;
- 30 метров: свиньи, коровы, бычки, лошади, нутрии, песцы до 10 шт.; козы, овцы до 20, кролики до 40 шт; птица до 60 шт.;
- 40 метров: свиньи, коровы, бычки, лошади, нутрии, песцы до 15 шт.; козы, овцы до 25, кролики до 45 шт; птица до 75 шт..

Указанные нормы устанавливаются от помещений для содержания животных, площадок сбора, хранения навоза, помета, жижеборников, кормокухонь.

33.9. Разрывы от крупных животноводческих и птицеводческих предприятий, в зависимости от количества голов, устанавливаются требованиями СанПиН 2.2.1/2.1.1.1200-03.

33.10. Максимально допустимое единовременное хранение навоза и птичьего помета на территории приусадебного земельного участка, в черте жилой зоны населенного пункта, на открытой местности допускается в объеме не более 2 куб. м. Хранение навоза объемом более 2 куб.м. допускается в изолированных от окружающей среды емкостях и бетонированных выгребных ямах, после перепревания в которых, в течении минимального периода - не менее полугода, навоз и помет вносится в почву в качестве органического удобрения.

33.11. Обезвреживание навоза и помета на фермах и животноводческих комплексах осуществляется в соответствии со специальными общественными нормами технологического проектирования (ОНТП).

ГЛАВА X. СОДЕРЖАНИЕ ЗДАНИЙ, СТРОЕНИЙ, СООРУЖЕНИЙ, ОБЕСПЕЧЕНИЕ ЧИСТОТЫ И ПОРЯДКА НА ТЕРРИТОРИИ КРАНОСЕЛЬСКОГО СЕЛЬСКОГО ПОСЕЛЕНИЯ

34. Обеспечение чистоты и порядка на территории Красносельского сельского поселения

34.1. Юридические и физические лица должны соблюдать чистоту и поддерживать порядок на территории Красносельского сельского поселения.

34.2. Запрещается:

1) мойка транспортных средств, слив топлива, масел, технических жидкостей вне специально отведенных мест;

2) стоянка автотранспортных средств на детских, спортивных площадках, в скверах, газонах, уличных посадках, вне специально оборудованных площадок;

3) самовольная установка объектов, предназначенных для осуществления торговли на территории Красносельского сельского поселения без получения разрешения в установленном порядке;

4) размещение объявлений, листовок, различных информационных материалов, установка средств размещения информации без соответствующего согласования с администрацией Красносельского сельского поселения. Организация работ по удалению размещаемых объявлений, листовок, иных информационных материалов, средств размещения информации со всех объектов (фасадов зданий и сооружений, магазинов, деревьев, опор контактной сети и наружного освещения и т.п.) возлагается на собственников, владельцев, пользователей, указанных объектов;

5) перевозка сыпучих грузов (уголь, песок, камни природные, галька, гравий, щебень, известняк, керамзит и т.п.), грунта (глина, земля, торф и т.п.), мусора, спила деревьев без покрытия тентом, исключаящим загрязнение дорог, улиц и прилегающих к ним территорий.

6) сброс мусора вне отведенных и оборудованных для этой цели мест на территории Красносельского сельского поселения запрещается.

7) откачивать воду на проезжую часть дорог при ликвидации аварий на водо- проводных, канализационных и тепловых сетях.

8) перемещать на проезжую часть улиц, дорог, проездов мусор, смет, счищаемые с дворовых территорий, тротуаров и проездов

35. Содержание зданий, сооружений и объектов инфраструктуры

35.1. Здания, фасады зданий:

1) местные разрушения облицовки, штукатурки, фактурного и окрасочного слоев, трещины в штукатурке, выкрашивание раствора из швов облицовки, кирпичной и мелкоблочной кладки, разрушение герметизирующих заделок стыков полносборных зданий, повреждение или износ металлических покрытий на выступающих частях стен, разрушение водосточных труб, мокрые и ржавые пятна, потеки и высолы, общее загрязнение поверхности, разрушение парапетов и иные подобные разрушения должны устраняться, не допуская их дальнейшего развития;

2) в случае, если в собственности юридических или физических лиц, хозяйственном ведении или оперативном управлении юридических лиц находятся отдельные нежилые помещения в нежилых или жилых зданиях, такие лица несут обязательства по долевному участию в ремонте фасадов названных зданий пропорционально занимаемым площадям. Собственники зданий и сооружений обязаны содержать фасады зданий и сооружений в надлежащем состоянии. Расположенные на фасадах информационные таблички, памятные доски должны поддерживаться в чистоте и исправном состоянии;

3) входы, цоколи, витрины, вывески, средства размещения информации должны содержаться в чистоте и исправном состоянии;

4) запрещается :

-самовольное переоборудование балконов и лоджий без соответствующего разрешения, установка цветочных ящиков с внешней стороны окон и балконов;

-самовольное переоборудование фасадов зданий и их конструктивных элементов без разрешения органа архитектуры и градостроительства;

-загромождение балконов предметами домашнего обихода (мебелью, тарой и т.п.), ставящее под угрозу обеспечение безопасности;

5) здания и строения должны быть оборудованы номерными, указательными и домовыми знаками (далее - домовые знаки), которые содержатся в чистоте и исправном состоянии.

6) состав домовых знаков на конкретном здании или сооружении и условия их размещения определяются функциональным назначением и местоположением зданий или сооружений относительно улично-дорожной сети;

7) при входах в здания предусматривать организацию площадок с твердыми видами покрытия, скамьями и различными приемами озеленения. Размещение площадок при входах в здания предусматривается в границах территории участка;

8) все закрепленные к стене стальные элементы необходимо регулярно окрашивать, защищать от коррозии. Мостики для перехода через коммуникации должны быть исправными и содержаться в чистоте;

9) в зимнее время должна быть организована своевременная очистка кровель от снега, наледи и сосулек. Очистка крыш зданий от снега, наледи со сбросом его на тротуары допускается только в светлое время суток с поверхности ската кровли, обращенного в сторону улицы. Сброс снега с остальных скатов кровли, а также плоских кровель должен производиться на внутренние дворовые территории. Перед сбросом снега необходимо провести охраняющие мероприятия, обеспечивающие безопасность движения транспортных средств и прохода пешеходов;

10) при сбрасывании снега с крыш должны быть приняты меры, обеспечивающие полную сохранность деревьев, кустарников, воздушных линий уличного электроосвещения, растяжек, средств размещения информации, светофорных объектов, дорожных знаков, линий связи и т.п.

35.2. Малые архитектурные формы:

1) строительство и установка элементов монументально-декоративного оформления, устройств для оформления мобильного и вертикального озеленения, сельской мебели, коммунально-бытового и технического оборудования на территории поселения в местах общественного пользования допускается только по согласованию с администрацией Красносельского сельского поселения;

2) к элементам монументально-декоративного оформления поселения относятся скульптурно-архитектурные композиции, монументально-декоративные композиции, монументы, памятные знаки и др.

35.3. Окраску каменных, железобетонных и металлических оград, фонарей уличного освещения, опор, трансформаторных будок, металлических ворот жилых и промышленных зданий производить не реже одного раза в год, а ремонт - по мере необходимости.

35.4. Некапитальные сооружения:

1) не допускается размещение некапитальных сооружений на газонах, площадках (детских, отдыха, спортивных, транспортных стоянках), в охранной зоне водопроводных, канализационных, электрических, кабельных сетей связи, трубопроводов, а также ближе 10 м от остановочных павильонов, 25 м - от вентиляционных шахт, 20 м - от окон жилых помещений, перед витринами торговых организаций, 3 м - от ствола дерева, 1,5 м - от внешней границы кроны кустарника;

2) сооружения хозяйствующих субъектов, осуществляющих мелкорозничную торговлю, бытовое обслуживание и предоставляющих услуги общественного питания (пассажи, палатки, павильоны, летние кафе и т.п.), размещаемые на территориях пешеходных зон, в парках, садах, на бульварах поселений, должны устанавливаться на твердые виды покрытия, оборудоваться осветительным оборудованием, урнами и мусорными контейнерами, сооружения питания - туалетными кабинками (при отсутствии общественных туалетов на прилегающей территории в зоне доступности 200 м);

3) установка некапитальных сооружений допускается лишь с разрешения и в порядке, установленном действующим законодательством;

4) окраска некапитальных сооружений должна производиться не реже 1 раза в год, ремонт - по мере необходимости.

35.5. Игровое и спортивное оборудование:

1) игровое оборудование должно быть сертифицировано, соответствовать требованиям санитарно-гигиенических норм, быть удобным в технической эксплуатации, эстетически привлекательным;

2) спортивное оборудование должно быть предназначено для всех возрастных групп населения и размещаться на спортивных, физкультурных площадках, либо на специально оборудованных пешеходных коммуникациях (тропы здоровья) в составе рекреационных зон земель поселений;

3) спортивное оборудование в виде физкультурных снарядов и тренажеров должно иметь специально обработанную поверхность, исключающую получение травм (отсутствие трещин, сколов и т.п.).

36. Содержание средств размещения информации

36.1. Средства размещения информации устанавливаются на основании соответствующего разрешения на установку средства размещения информации, выдаваемого в порядке, определяемом органом местного самоуправления.

36.2. При производстве работ по месту установки средств размещения информации непосредственный исполнитель должен иметь при себе документы, необходимые для производства работ по установке средства размещения информации в соответствии с порядком, определяемым органом местного самоуправления.

36.3. После прекращения действия разрешения на установку средства размещения информации владелец средства размещения информации обязан в 15-дневный срок произвести его демонтаж, а также в трехдневный срок восстановить место установки средства размещения информации в том виде, в котором оно было до монтажа средства размещения информации.

36.4. Владелец средства размещения информации обязан содержать его в состоянии, определенном документами, необходимыми для установки средства размещения информации в соответствии с порядком, определяемым органом местного самоуправления.

37. Содержание мест производства земляных, ремонтных и иных видов работ

37.1. Строительные объекты и площадки, карьеры (в том числе рекультивируемые), предприятия по производству строительных материалов в обязательном порядке должны оборудоваться пунктами очистки (мойки) колес автотранспорта и подъездными дорогами, имеющими асфальтобетонное или железобетонное покрытие.

37.2. Для сбора и хранения мусора на строительной площадке должен быть установлен контейнер, для сбора и хранения строительных отходов - бункер-накопитель.

37.3. На территории строительной площадки не допускается не предусмотренное проектной документацией уничтожение древесно-кустарниковой растительности и засыпка грунтом корневых шейк и стволов деревьев и кустарника. Деревья, не подлежащие вырубке, должны быть огорожены щитами.

37.4.Производственные и бытовые стоки, образующиеся на строительной площадке, должны очищаться и обезвреживаться в порядке, предусмотренном проектом организации строительства и производства работ.

37.5.Ограждения строительных площадок и мест разрытия должны иметь внешний вид, соответствующий установленным нормативам, очищены от грязи, промыты, не иметь проемов, не предусмотренных проектом, поврежденных участков, отклонений от вертикали, посторонних наклеек, объявлений и надписей, по периметру ограждений строительной площадки и мест разрытия должно быть установлено освещение.

37.6.Строительный мусор и грунт со строительных площадок должен вывозиться регулярно в специально отведенные для этого места, согласованные с администрацией Красносельского сельского поселения.

37.7.Строительные материалы и изделия должны складироваться только в пределах огражденной площадки в соответствии с утвержденными проектом организации строительства и планом производства работ. При необходимости складирования материалов и конструкций, а также устройства временного отвала грунта за пределами строительной площадки или за пределами ограждения места проведения ремонтных, аварийных и иных работ, места для этого определяются по согласованию с администрацией Красносельского сельского поселения.

37.8.Ремонтно-строительные организации обязаны обеспечивать сдачу в эксплуатацию объектов после капитального ремонта или реконструкции с выполнением всех работ, предусмотренных проектом по благоустройству и озеленению территорий и приведению их в порядок.

37.9.Разборка подлежащих сносу строений должна производиться в установленные администрацией Красносельского сельского поселения сроки.

37.10.Площадка после сноса строений должна быть в 2-недельный срок спланирована и благоустроена.

37.11.Проведение любых видов земляных работ без разрешения (ордера) запрещается.

37.12.Вскрытие дорожных покрытий, тротуаров, газонов, а также разрытие других мест общего пользования при строительстве или ремонте подземных сетей и надземных сооружений осуществляется в соответствии с требованиями, установленными администрацией Красносельского сельского поселения в границах и в сроки, указанные в разрешении.

37.13.Засыпка траншей и котлованов должна производиться в срок, указанный в разрешении (ордере) на производство земляных работ, с обязательным составлением акта при участии представителя органа, выдавшего разрешение. Дорожные покрытия, тротуары, газоны и другие разрытые участки должны быть восстановлены в сроки, указанные в разрешении в исходное состояние.

37.14.Хозяйствующие субъекты, производящие земляные работы, несут ответственность за несвоевременную сдачу траншеи под восстановление дорожных покрытий.

37.15.Эксплуатация подземных сетей допускается только после восстановления дорожных покрытий и элементов благоустройства.

37.16. При производстве работ запрещается:

1)повреждать существующие сооружения, зеленые насаждения и элементы благоустройства, готовить раствор и бетон непосредственно на проезжей части улиц;

2)производить откачку воды из колодцев, траншей, котлованов, непосредственно на тротуары и проезжую часть улиц;

3)оставлять на проезжей части и тротуарах, газонах землю и строительный мусор после окончания работ;

4)занимать излишнюю площадь под складирование, ограждение работ сверх установленных границ;

5)загромождать проходы и въезды во дворы, нарушать нормальный проезд транспорта и движение пешеходов;

б)выезд автотранспорта со строительных площадок, мест производства аварийных, ремонтных и иных видов работ без очистки колес от налипшего грунта.

37.17.В случае повреждения подземных коммуникаций производители работ обязаны немедленно сообщить об этом владельцам сооружений и принять меры по немедленной ликвидации аварий.

37.18.В процессе производства земляных, ремонтных, аварийно-восстановительных и иных видов работ, место производства работ должно быть огорожено ограждениями установленного образца, установлены аварийное освещение, необходимые указатели, установлены бункеры-накопители для сбора строительного мусора и строительных отходов.

37.19.В случае аварии при производстве земляных, ремонтных и иных работ, исполнитель обязан своевременно вызывать на место производства работ представителей организаций, эксплуатирующих действующие подземные коммуникации и сооружения, а также своевременно известить об аварии дежурную службу администрации района, организации, имеющие смежные с местом аварии территории.

37.20.Вывоз отходов асфальтобетона при проведении дорожно-ремонтных работ производится организациями, проводящими работы, незамедлительно (в ходе работ), на остальных улицах и дворах - в течение суток. Временное складирование скола асфальта на газонах и участках с зелеными насаждениями запрещено.

38. Содержание частных домовладений, в том числе используемых для сезонного и временного проживания.

38.1.Собственники домовладений, в том числе используемых для сезонного и временного проживания, обязаны:

1)своевременно производить капитальный и текущий ремонт домовладения, а также ремонт и окраску надворных построек, изгородей;

2)не допускать произрастания сорной и карантинной растительности на территории домовладения, в том числе на огороде;

3)складировать бытовые отходы и мусор в специально оборудованных местах. Обеспечить своевременный вывоз бытовых отходов;

4)не допускать длительного (свыше 7 дней) хранения топлива, удобрений, строительных и других материалов на фасадной части прилегающей к домовладению территории;

5) производить уборку прилегающей территории к домовладению по мере загрязнения;

6) не допускать хранения техники, механизмов, автомобилей, в т.ч. разукомплектованных, на прилегающей территории;

7) не допускать производства ремонта или мойки автомобилей, смены масла или технических жидкостей на прилегающей территории.

8) не допускать повреждения тротуаров, расположенных на прилегающей территории;

9) согласовать проведение работ по благоустройству прилегающей территории с администрацией Красносельского сельского поселения;

10) не допускать сток воды на тротуары.

11) не допускать нависание ветвей деревьев и кустарников над тротуарной дорожкой.

12) оборудовать, содержать в рабочем состоянии и систематически очищать от мусора и наносного грунта водоотводные и водопропускные каналы и трубы в границах земельного участка и на прилегающей территории; в весенний период обеспечивать пропуск талых вод;

38.2. Запрещается захоронение мусора на территории земельных участков, на которых расположены дома.

39. Содержание домашнего скота и птицы

39.1. Домашний скот и птица должны содержаться в пределах земельного участка собственника, владельца, пользователя, находящегося в его собственности, владении, пользовании. Выпас скота на территориях улиц, садов, скверов, лесопарков, в рекреационных зонах земель поселений запрещается.

39.2. Выпас скота разрешается только в специально отведенных для этого местах.

40. Содержание производственных территорий

40.1. Организация работ по уборке и содержанию производственных площадей хозяйствующих субъектов и прилегающей зоны (от границ участков, ограждений, зданий), установленной настоящим Законом, подъездов к ним возлагается на собственников, владельцев и пользователей (арендаторов) строений, расположенных на указанных территориях.

40.2. Территория производственного назначения должна включать: железобетонное, бетонное, асфальтобетонное или щебеночное покрытие, озеленение, скамьи, урны и малые контейнеры для мусора, осветительное оборудование, носители информационного оформления организации.

40.3. Сбор и временное хранение мусора, образующегося в результате хозяйственной деятельности, осуществляется силами этих хозяйствующих субъектов в специально оборудованных для этих целей местах на собственных территориях.

41. Содержание наземных частей линейных сооружений и коммуникаций

41.1. Наружные инженерные коммуникации (тепловые сети, газопровод, электросети, горячее водоснабжение и другие), и ливневая канализация должны находиться в исправном состоянии, а прилегающая к ним территория должна содержаться в чистоте и после проведения каких либо работ убираться соответствующими организациями, проводившими работы.

41.2. Прилегающей территорией к наземным частям линейных сооружений и коммуникаций является земельный участок шириной не менее 2 метров в каждую сторону от наружной линии.

41.3. В случае проведения ремонта инженерных коммуникаций размер прилегающей территории может быть увеличен по решению органа местного самоуправления.

41.4. Не допускается повреждение наземных частей смотровых и дождеприемных колодцев, линий теплотрасс, газо-, топливо-, водопроводов, линий электропередачи и их изоляции, иных наземных частей линейных сооружений и коммуникаций.

41.5. Не допускается отсутствие, загрязнение или неокрашенное состояние ограждений, люков смотровых и дождеприемных колодцев, отсутствие наружной изоляции наземных линий теплотрасс, газо-, топливо- и водопроводов и иных наземных частей линейных сооружений и коммуникаций, отсутствие необходимого ремонта или несвоевременное проведение профилактических обследований указанных объектов, их очистки, покраски.

41.6. Водоотводные сооружения, принадлежащие юридическим лицам, обслуживаются дорожными службами или иными структурными подразделениями соответствующих организаций. Извлечение осадков из смотровых и дождеприемных колодцев производится хозяйствующими субъектами, эксплуатирующими эти сооружения.

41.7. В целях поддержания нормальных условий эксплуатации домовых сетей физическим и юридическим лицам запрещается:

- открывать люки колодцев и регулировать запорные устройства на магистралях водопровода, канализации, теплотрасс;

- производить какие-либо работы на данных сетях без разрешения эксплуатирующих организаций;

- возводить над уличными, дворовыми сетями постройки постоянного и временного характера, заваливать трассы инженерных коммуникаций строительными материалами, мусором и т.п.;

- оставлять колодцы неплотно закрытыми и закрывать разбитыми крышками;

- отводить поверхностные воды в систему канализации;

- пользоваться пожарными гидрантами в хозяйственных целях;

- производить забор воды от уличных колонок с помощью шлангов;

- производить разборку колонок;

- при производстве земляных и дорожных работ на улицах сбивать люки и засыпать грунтом колодцы подземных коммуникаций, при асфальтировании

- покрывать их асфальтом.

В зимний период ответственные хозяйствующие субъекты и физические лица должны расчищать места нахождения пожарных гидрантов и обеспечивать указатели их расположения. Пожарные гидранты должны находиться в исправном состоянии и в зимний период должны быть утеплены.

41.8. Содержанию зеленых насаждений, расположенных в пределах полосы отвода автомобильных и железных дорог, линий электропередачи, линий связи, нефтепроводов, газопроводов и иных трубопроводов – возлагается на собственников, владельцев автомобильных и железных дорог, линий электропередачи, линий связи, нефтепроводов, газопроводов и иных трубопроводов.

ГЛАВА XI. КОНТРОЛЬ ЗА СОБЛЮДЕНИЕМ НОРМ И ПРАВИЛ БЛАГОУСТРОЙСТВА

42. Физические и юридические лица, нарушающие данные правила благоустройства, привлекаются к ответственности в соответствии с законодательством Российской Федерации и Краснодарского края об административных правонарушениях.

43. Органы, уполномоченные рассматривать дела об административной ответственности за нарушение настоящих Правил

43.1 Дела об административной ответственности за нарушение санитарного содержания и благоустройства территорий, организации уборки и обеспечения чистоты и порядка, установленных настоящими Правилами рассматриваются в соответствии с разделом III Кодекса РФ «Об административных правонарушениях» и Законом Краснодарского края от 23.07.2003 года № 608-КЗ «Об административных правонарушениях»

43.2. Контроль за Правилами благоустройства территории Красносельского сельского поселения осуществляется должностными лицами уполномоченными на составление протоколов административных правонарушений в области благоустройства, которые подготавливают материалы при выявлении нарушений юридическими и физическими лицами. При проведении проверки осуществляется фото или видеофиксация, на основе которых должностные лица полномочные рассматривать дела об административных правонарушениях, получают возможность делать определенные выводы для правильного разрешения таких дел.

При проведении контроля также осуществляется фото, видео фиксация нарушений Правил благоустройства территории поселения, в случае не установления личности нарушителя возбуждается административное расследования, по факту нарушения Правил благоустройства Красносельского сельского поселения

Наложение административного взыскания не освобождает виновных лиц от обязанности устранения допущенных им правонарушений и возмещения ущерба в полном объеме.

43.3. Одним из механизмов контроля за соблюдением Правил благоустройства является общественный контроль

Общественный контроль в области благоустройства осуществляется

любыми заинтересованными физическими и юридическими лицами, в том числе с использованием технических средств для фото-, видеофиксации. Информация о выявленных и зафиксированных в рамках общественного контроля нарушениях в области благоустройства направляется для принятия мер в администрацию Красносельского сельского поселения.

Общественный контроль в области благоустройства осуществляется с учетом положений законов и иных нормативных правовых актов об обеспечении открытости информации и общественном контроле в области благоустройства, жилищных и коммунальных услуг.

44. О вступлении в силу настоящих Правил.

Настоящие Правила вступают в силу со дня их официального опубликования.

Исполняющий обязанности
главы Красносельского сельского
поселения Кущевского района

А.А.Калинина

ПРИЛОЖЕНИЕ №1
к Правилам благоустройства
территории
Красносельского сельского
поселения Кущевского района

Размещение рекламных и информационных конструкций

1. Размещение рекламных конструкций на территории муниципального образования Красносельское сельское поселение должно производиться в соответствии с Федеральным законом Российской Федерации от 13 марта 2006 года №38-ФЗ «О рекламе», Постановлением Госстандарта Российской Федерации от 22 апреля 2003 года № 124-ст "ГОСТ Р 52044-2003. Наружная реклама на автомобильных дорогах и территориях городских и сельских поселений. Общие технические требования к средствам наружной рекламы. Правила размещения".

2. На территории муниципального образования Красносельское сельское поселение установка и эксплуатация рекламных конструкций без разрешения запрещена.

3. В муниципальном образовании Красносельское сельское поселение осуществляется размещение информационных конструкций следующих видов:

3.1. Указатели наименований улиц, площадей, проездов, переулков, номеров домов.

3.2. Указатели картографической информации, а также указатели маршрутов (схемы) движения и расписания пассажирского транспорта.

3.3. Указатели местоположения органов государственной власти и органов местного самоуправления муниципального образования, государственных предприятий и учреждений, муниципальных предприятий и учреждений.

3.4. Вывески - информационные конструкции, размещаемые на фасадах, крышах или иных внешних поверхностях (внешних ограждающих конструкциях) зданий, строений, сооружений, включая витрины, внешних поверхностях нестационарных торговых объектов в месте нахождения или осуществления деятельности организации или индивидуального предпринимателя, содержащие:

3.4.1. Сведения о профиле деятельности организации, индивидуального предпринимателя и (или) виде реализуемых ими товаров, оказываемых услуг и (или) их наименование (фирменное наименование, коммерческое обозначение, изображение товарного знака, знака обслуживания) в целях извещения неопределенного круга лиц о фактическом местоположении (месте осуществления деятельности) данной организации, индивидуального предпринимателя.

3.4.2. Сведения, размещаемые в случаях, предусмотренных Законом Российской Федерации от 7 февраля 1992 года № 2300-1 «О защите прав потребителей».

Информационные конструкции, размещаемые на территории муниципального образования Красносельское сельское поселение, должны быть безопасны, спроектированы, изготовлены и установлены в соответствии с требованиями технических регламентов, строительных норм и правил, государственных

ных стандартов, требованиями к конструкциям и их размещению, в том числе на внешних поверхностях зданий, строений, сооружений, иными установленными требованиями, а также не нарушать внешний архитектурный облик и обеспечивать соответствие эстетических характеристик информационных конструкций стилистике объекта, на котором они размещаются.

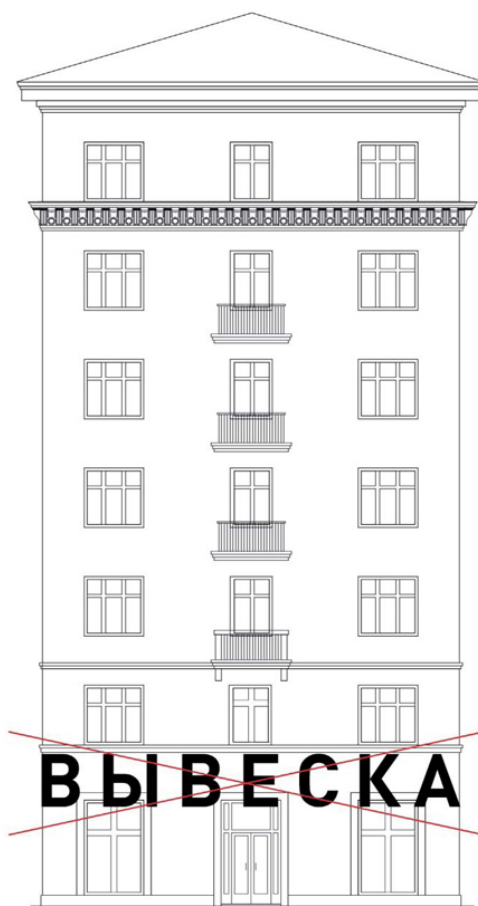
На вывеске может быть организована подсветка.

Подсветка вывески должна иметь немерцающий, приглушенный свет, не создавать прямых направленных лучей в окна жилых помещений.

Использование в текстах (надписях), размещаемых на информационных конструкциях (вывесках), указанных в пункте 3.4, товарных знаков и знаков обслуживания, в том числе на иностранных языках, осуществляется только при условии их предварительной регистрации в установленном порядке на территории Российской Федерации или в случаях, предусмотренных международным договором Российской Федерации.

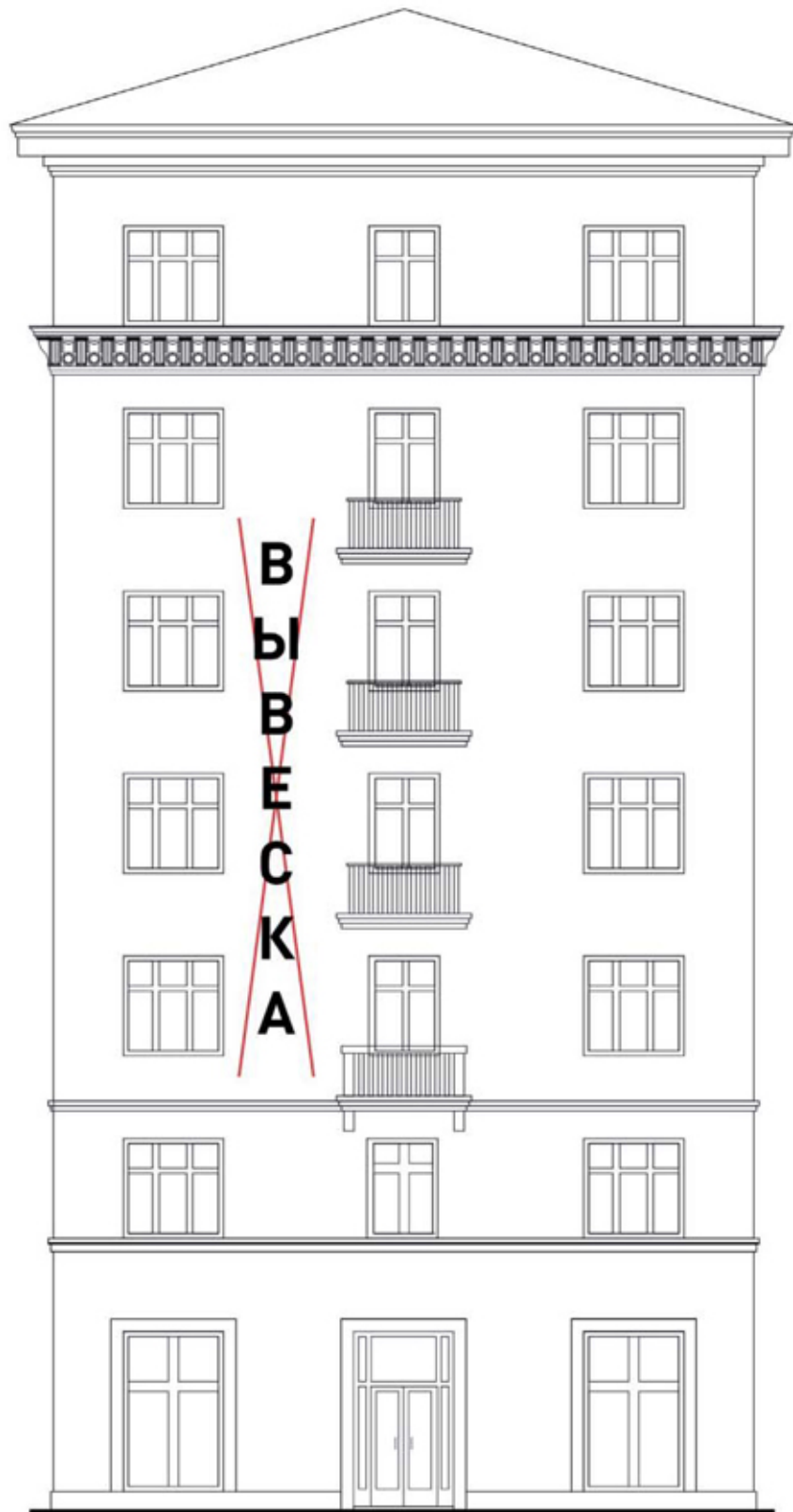
4. При размещении вывесок, указанных в пункте 3.4, на внешних поверхностях зданий, строений, сооружений, в том числе на многоквартирных домах, запрещается:

4.1. Нарушение геометрических параметров (размеров) вывесок;

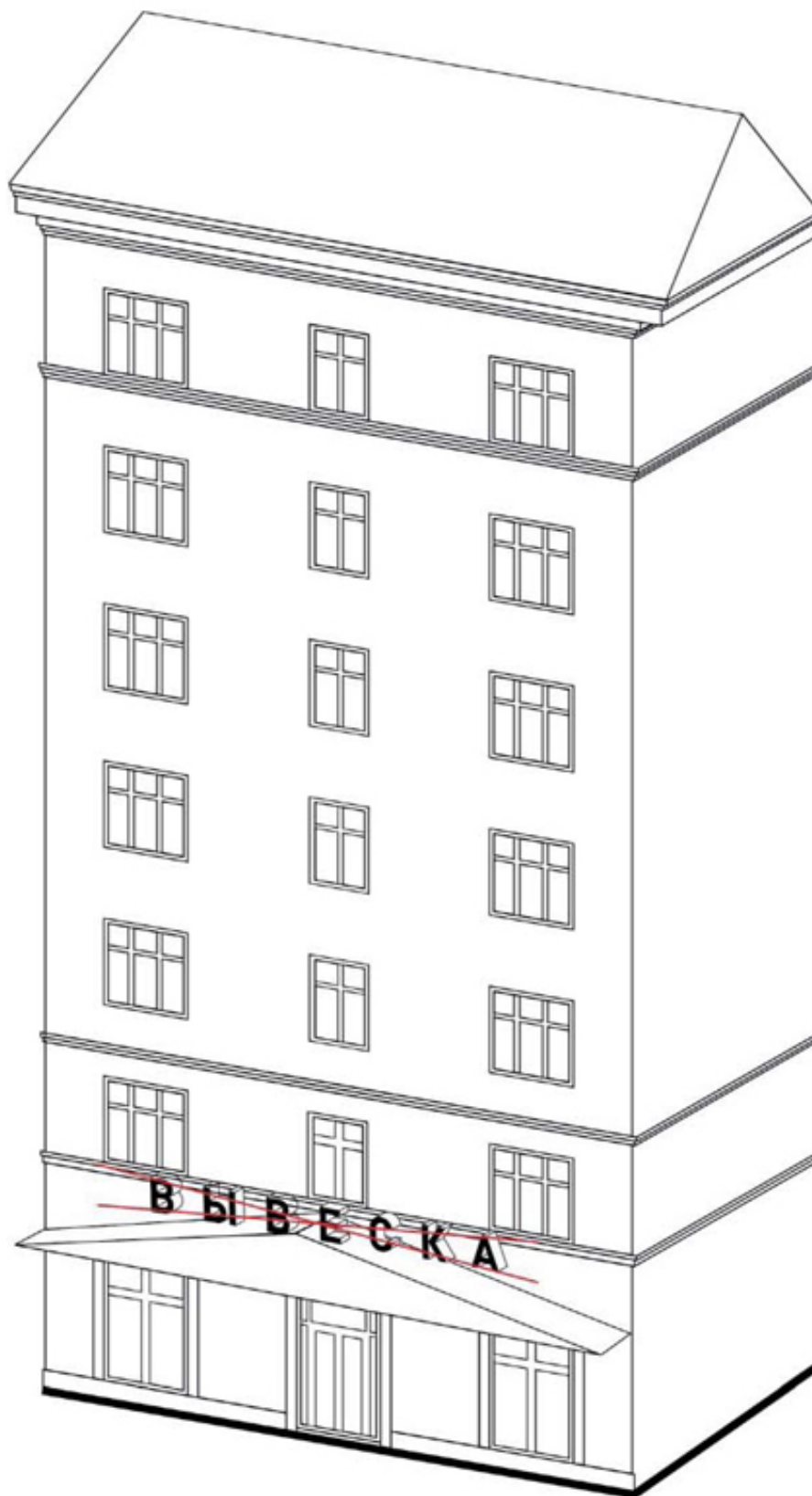


4.2. Нарушение установленных требований к местам размещения вывесок;

4.3. Вертикальный порядок расположения букв на информационном поле вывески;

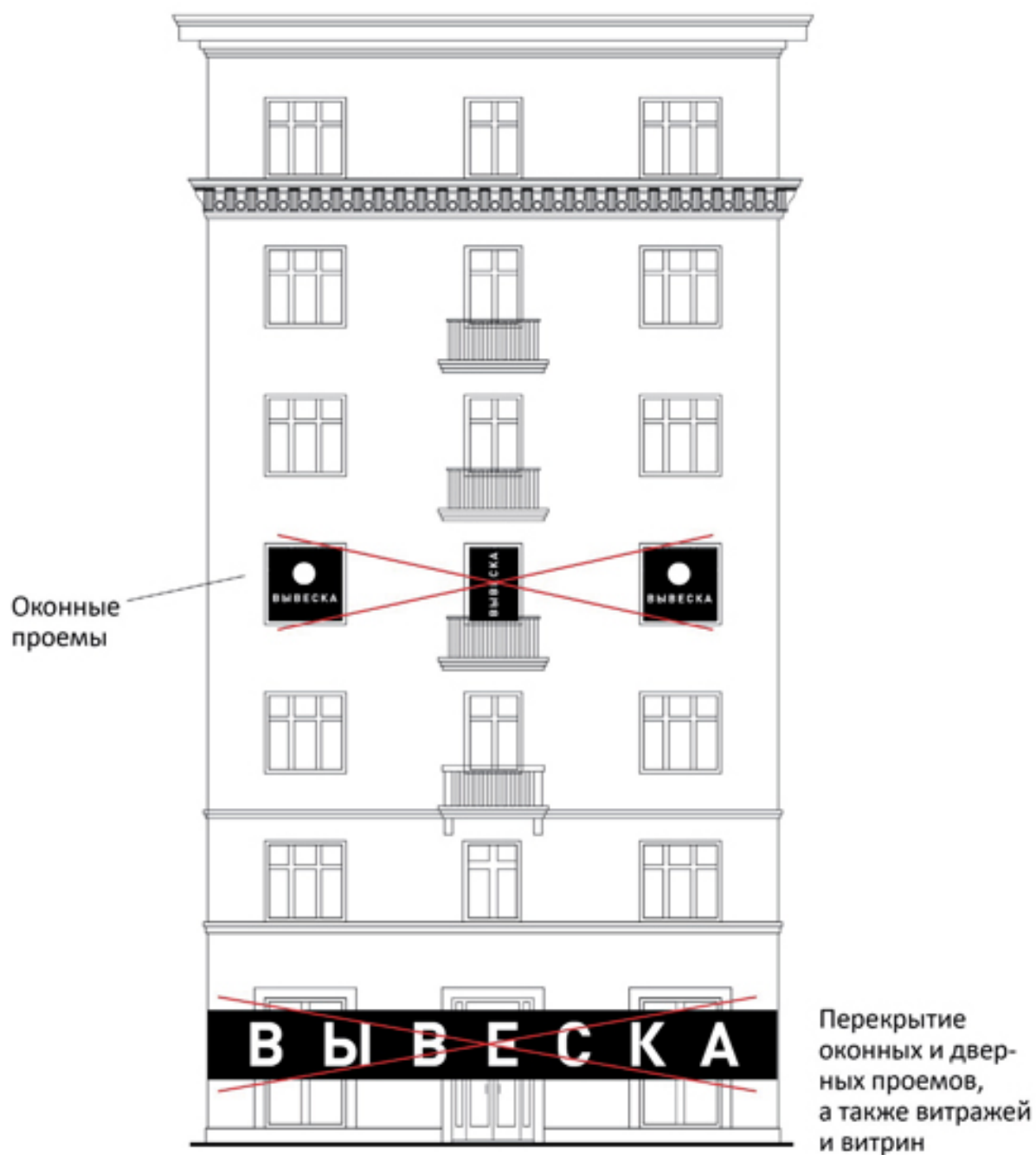


4.4. Размещение вывесок выше линии второго этажа (линии перекрытий между первым и вторым этажами);



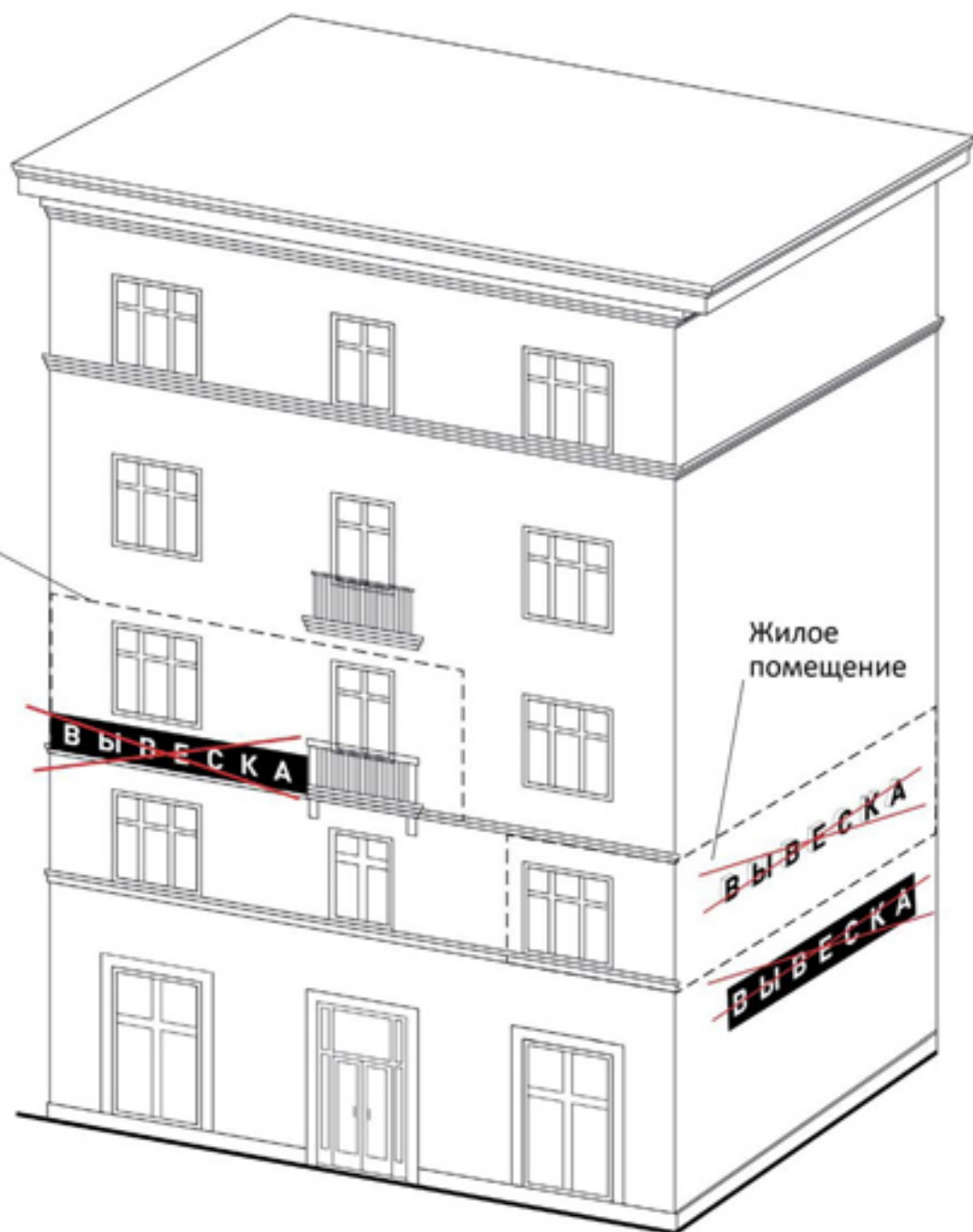
4.6. Полное или частичное перекрытие оконных и дверных проемов, а также витражей и витрин;

4.7. Размещение вывесок в оконных проемах;



4.8. Размещение вывесок в границах жилых помещений, в том числе на глухих торцах фасада;

Жилое
помещение



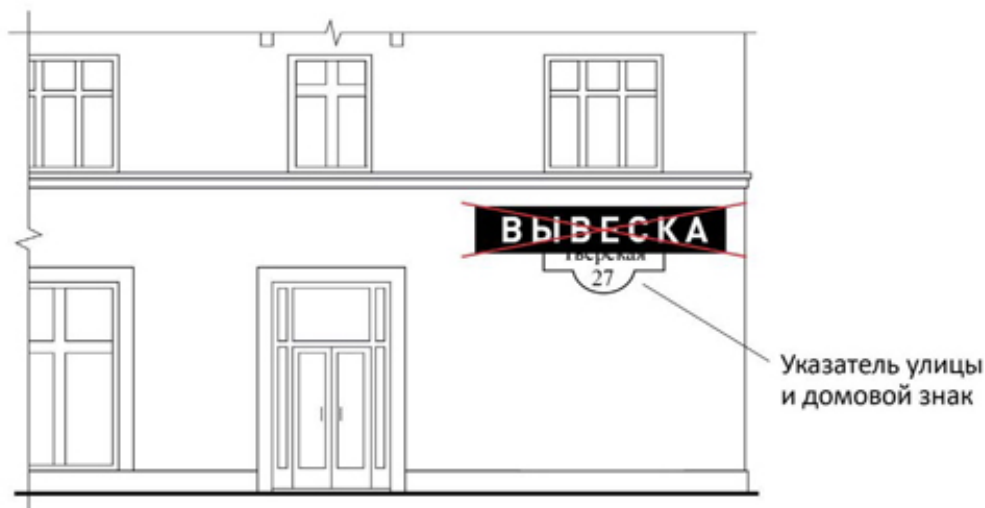
4.9. Размещение вывесок на кровлях, лоджиях и балконах многоквартирных жилых домов;



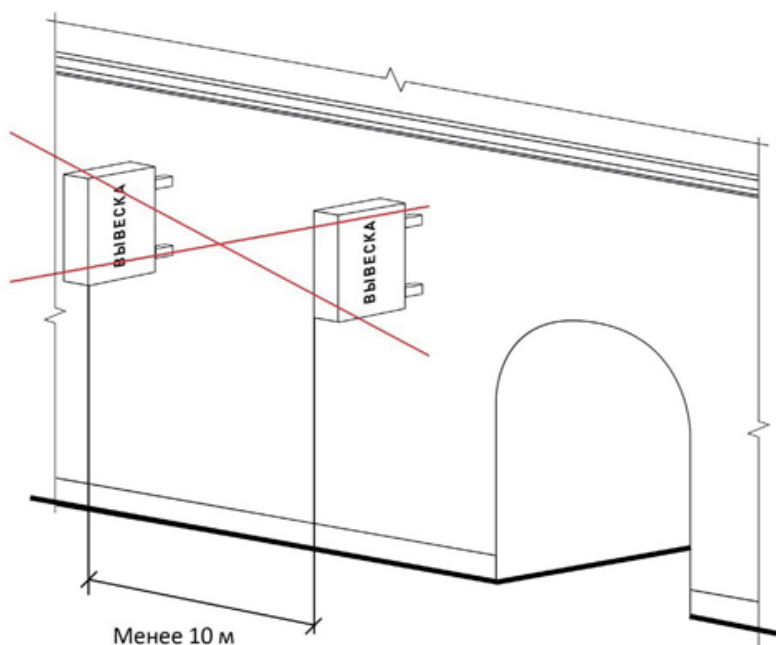
4.10. Размещение вывесок на архитектурных деталях фасадов объектов (в том числе на колоннах, пилястрах, орнаментах, лепнине)

4.11. Размещение вывесок на расстоянии ближе, чем 2 м от мемориальных досок;

4.12. Перекрывание указателей наименований улиц и номеров домов;



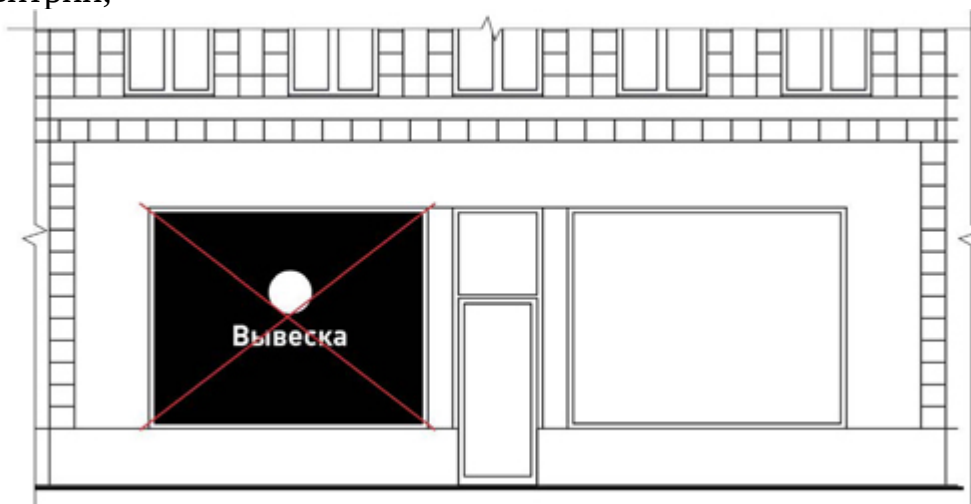
4.13. Размещение консольных вывесок на расстоянии менее 10 м друг от друга;



4.14. Размещение вывесок путем непосредственного нанесения на поверхность фасада декоративно-художественного и (или) текстового изображения (методом покраски, наклейки и иными методами);

4.15. Размещение вывесок с помощью демонстрации постеров на динамических системах смены изображений (роллерные системы, системы поворотных панелей - призматроны и др.) или с помощью изображения, демонстрируемого на электронных носителях (экраны, бегущая строка и т.д.) (за исключением вывесок, размещаемых в витрине);

4.16. Окраска и покрытие декоративными пленками поверхности остекления витрин;



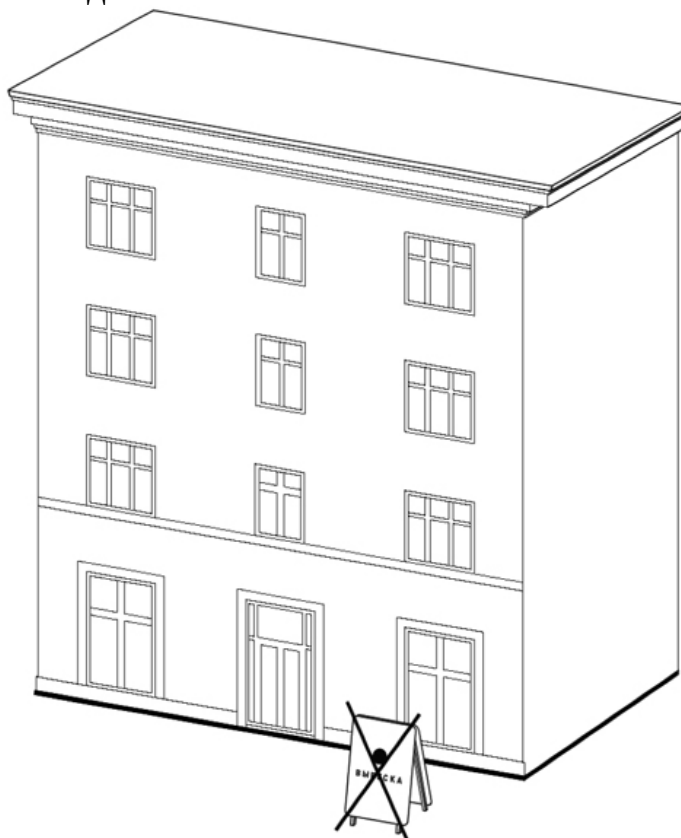
4.17. Замена остекления витрин световыми коробами;

4.18. Устройство в витрине конструкций электронных носителей - экранов на всю высоту и (или) длину остекления витрины;

4.19. Размещение вывесок на ограждающих конструкциях сезонных кафе при стационарных предприятиях общественного питания.

4.20. Размещение вывесок на ограждающих конструкциях (заборах, шлагбаумах и т.д.).

5. Запрещается размещать на тротуарах, пешеходных дорожках, парковках автотранспорта и иных территориях общего пользования муниципального образования Красносельское сельское поселение выносные конструкции (в том числе штендеры), содержащие рекламную и иную информацию или указывающие на местонахождение объекта.



6. Запрещается размещение информационных конструкций на обочинах дорог, стволах деревьев, опорах линий электропередач, дорожных знаках.

7. Требования к размещению информационных конструкций (вывесок), указанных в пункте 3.4.1.

7.1. Информационные конструкции (вывески), указанные в пункте 3.4.1, размещаются на фасадах, крышах, на (в) витринах или на иных внешних поверхностях зданий, строений, сооружений.

7.2. На внешних поверхностях одного здания, строения, сооружения организация, индивидуальный предприниматель вправе установить не более одной информационной конструкции, указанной в пункте 3.4.1, одного из следующих типов:

7.2.1. Настенная конструкция (конструкция вывесок располагается параллельно к поверхности фасадов объектов и (или) их конструктивных элементов);

7.2.2. Консольная конструкция (конструкция вывесок располагается перпендикулярно к поверхности фасадов объектов и (или) их конструктивных элементов);

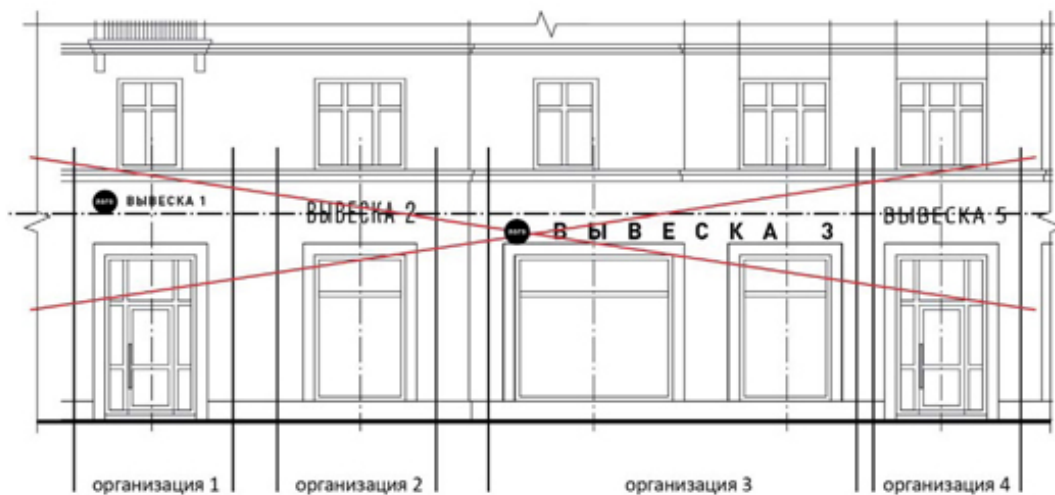
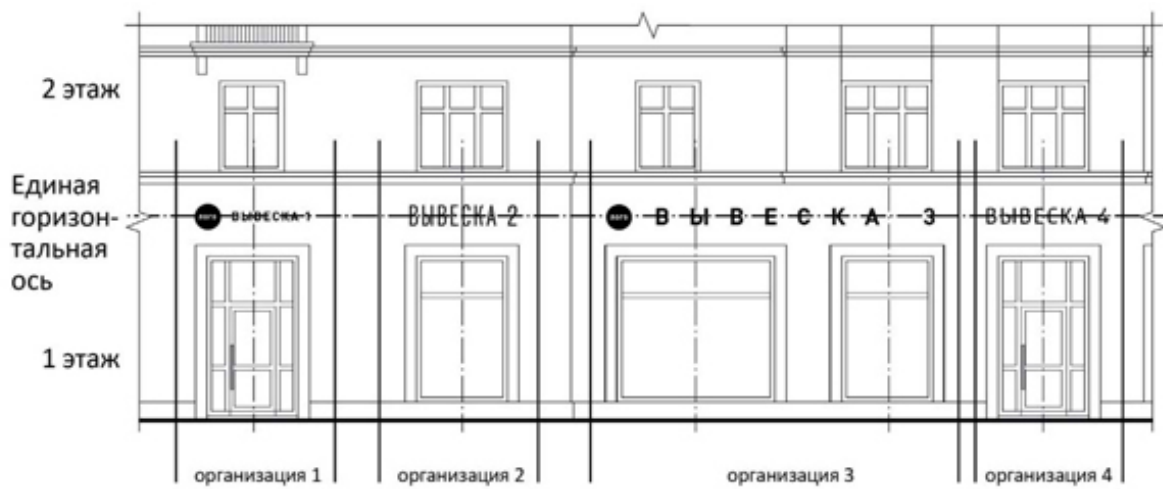
7.2.3. Витринная конструкция (конструкция вывесок располагается в витрине, на внешней и (или) с внутренней стороны остекления витрины объектов).

8. Организации, индивидуальные предприниматели, осуществляющие деятельность по оказанию услуг общественного питания, дополнительно к информационной конструкции, указанной в пункте 7.2 вправе разместить не более одной информационной конструкции, указанной в пункте 3.4.1, содержащей сведения об ассортименте блюд, напитков и иных продуктов питания, предлагаемых при предоставлении ими указанных услуг, в том числе с указанием их массы/объема и цены (меню), в виде настенной конструкции.

9. Размещение информационных конструкций, указанных в пункте 3.4.1, на внешних поверхностях торговых центров и зданий многофункционального использования осуществляется на основании дизайн-проекта, разработанного и согласованного с уполномоченным органом Красносельское сельского поселения. При этом указанный дизайн-проект должен содержать информацию и определять размещение всех информационных конструкций, размещаемых на внешних поверхностях указанных торговых центров и зданий многофункционального использования.

10. Настенные конструкции, размещаемые на внешних поверхностях зданий, строений, сооружений, должны соответствовать следующим требованиям:

10.1. Настенные конструкции размещаются над входом или окнами (витринами) помещений, на единой горизонтальной оси с иными настенными конструкциями, установленными в пределах фасада, на уровне линии перекрытий между первым и вторым этажами либо ниже указанной линии. Расположение вывески должно соответствовать параметрам занимаемого помещения.



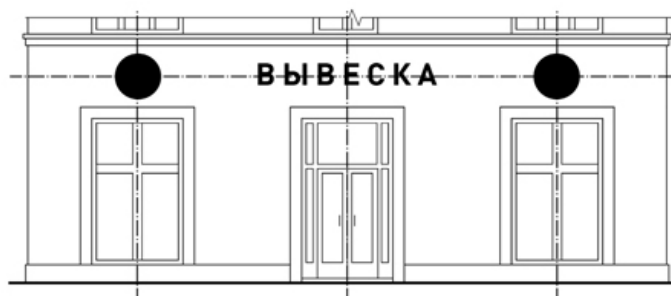
10.2. Вывески могут состоять из следующих элементов:
информационное поле (текстовая часть);
декоративно-художественные элементы.

Высота декоративно-художественных элементов не должна превышать высоту текстовой части вывески более чем в полтора раза

ВЫВЕСКА — текстовая часть

● — декоративно-художественный элемент

Не более 0,75 м ● **ВЫВЕСКА** ● Не более 0,5 м



10.3. Максимальный размер настенных конструкций, размещаемых организациями, индивидуальными предпринимателями на внешних поверхностях зданий, строений, сооружений, не должен превышать:

по высоте - 0,50 м, за исключением размещения настенной вывески на фризе (фриз - отделка верхней части сооружения в виде сплошной полосы, которая часто служит украшением; расположен ниже карниза);

по длине - 70 процентов от длины фасада, соответствующей занимаемым данными организациями, индивидуальными предпринимателями помещениям, но не более 15 м для единичной конструкции



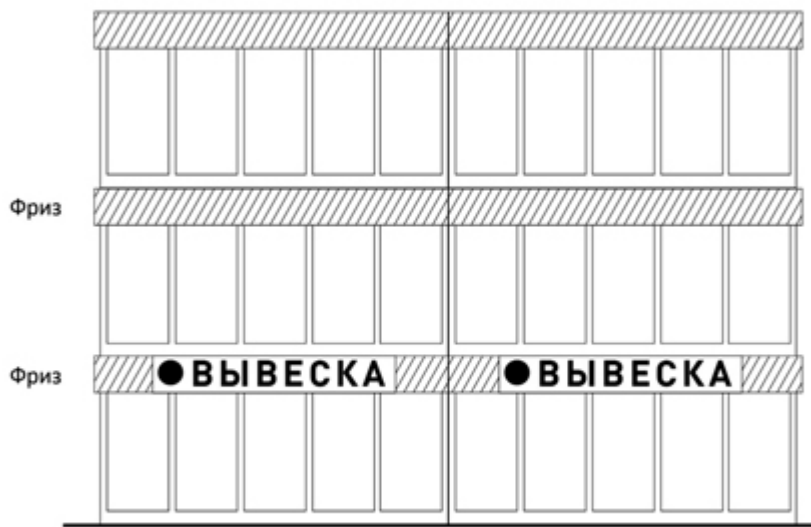
10.4. Максимальный размер информационных конструкций, содержащих сведения об ассортименте блюд, напитков и иных продуктов питания, предлагаемых при предоставлении ими указанных услуг, в том числе с указанием их массы/объема и цены (меню), не должен превышать:

по высоте - 0,80 м;

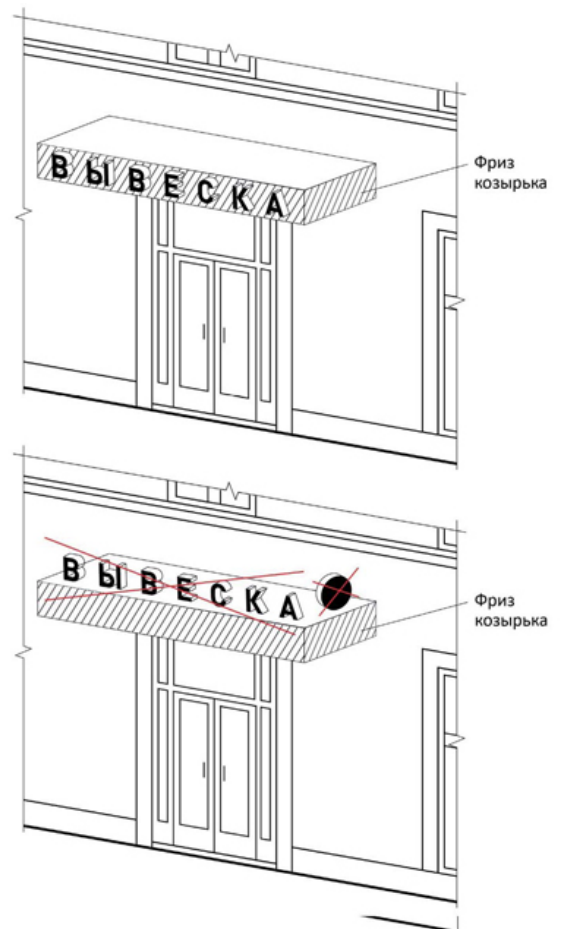
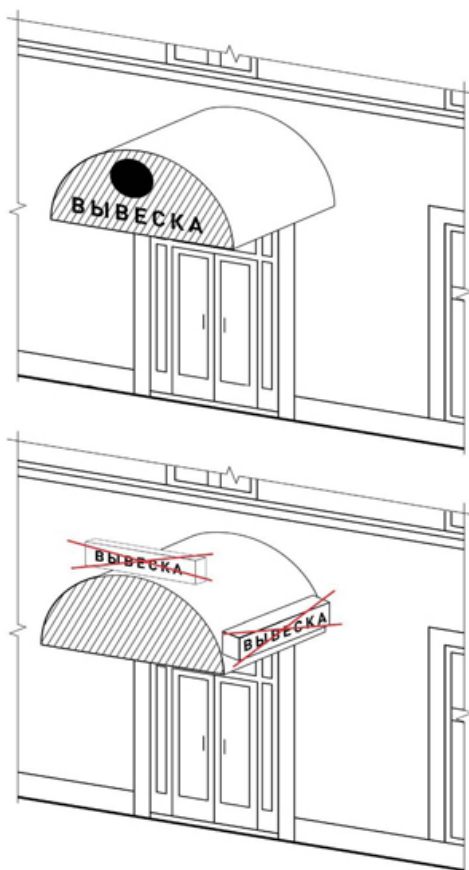
по длине - 0,60 м



10.5. При наличии на фасаде объекта фриза (фриз - отделка верхней части сооружения в виде сплошной полосы, которая часто служит украшением; расположен ниже карниза) настенная конструкция размещается исключительно на фризе, на всю высоту фриза



10.6. При наличии на фасаде объекта козырька настенная конструкция может быть размещена на фризе козырька, строго в габаритах указанного фриза.





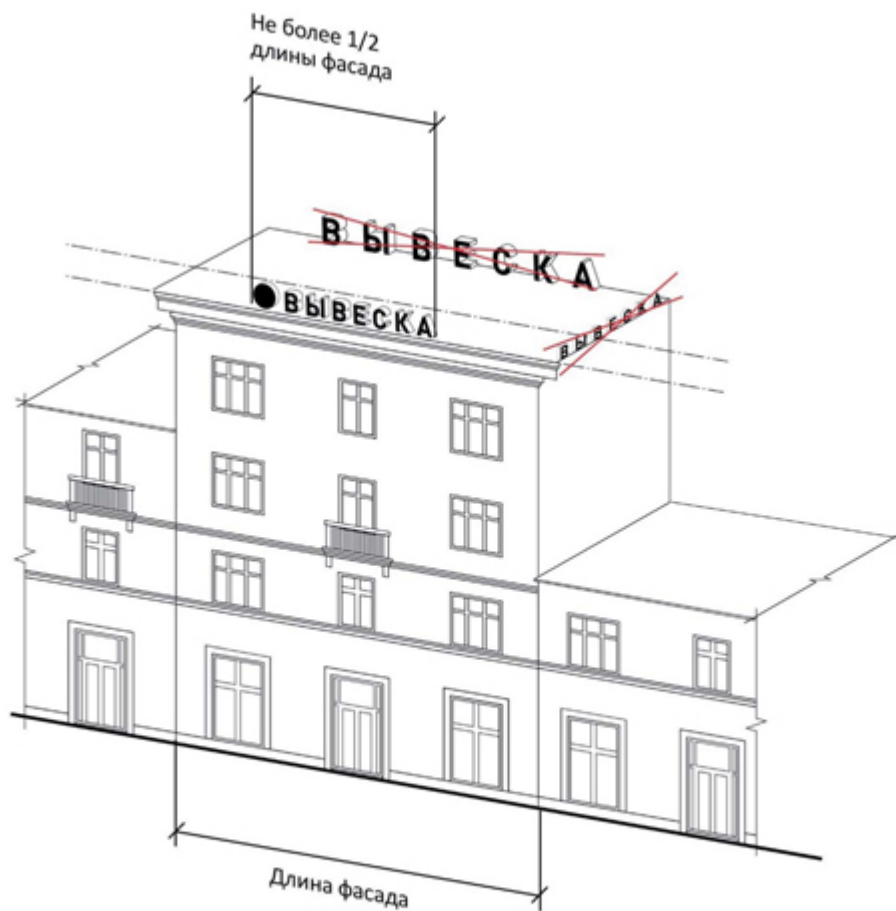
10.7. Размещение информационных конструкций (вывесок) на крышах зданий, строений, сооружений допускается при условии, если единственным собственником (правообладателем) указанного здания, строения, сооружения является организация, индивидуальный предприниматель, сведения о котором содержатся в данной информационной конструкции и в месте фактического нахождения (месте осуществления деятельности) которого размещается указанная информационная конструкция.

На крыше одного объекта может быть размещена только одна информационная конструкция.

Информационное поле вывесок, размещаемых на крышах объектов, располагается параллельно к поверхности фасадов объектов, по отношению к которым они установлены, выше линии карниза, парапета объекта или его стилобатной части.

Конструкции вывесок, допускаемых к размещению на крышах зданий, строений, сооружений, представляют собой объемные символы, которые могут быть оборудованы исключительно внутренней подсветкой.

Длина вывесок, устанавливаемых на крыше объекта, не может превышать половину длины фасада, по отношению к которому они размещены.

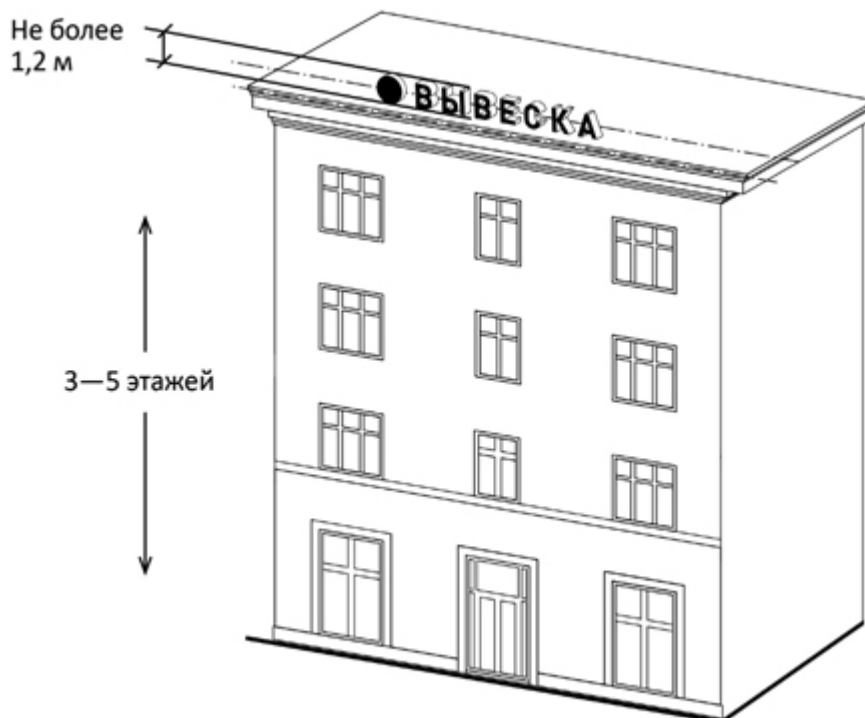


Высота информационных конструкций (вывесок), размещаемых на крышах зданий, строений, сооружений, должна быть

а) не более 0,80 м для 1-2-этажных объектов;



б) не более 1,20 м для 3-5-этажных объектов;



10.8. Консольные конструкции располагаются в одной горизонтальной плоскости фасада, у арок, на границах и внешних углах зданий, строений, сооружений в соответствии со следующими требованиями:

Расстояние между консольными конструкциями не может быть менее 10м.

Расстояние от уровня земли до нижнего края консольной конструкции должно быть не менее 2,50 м.

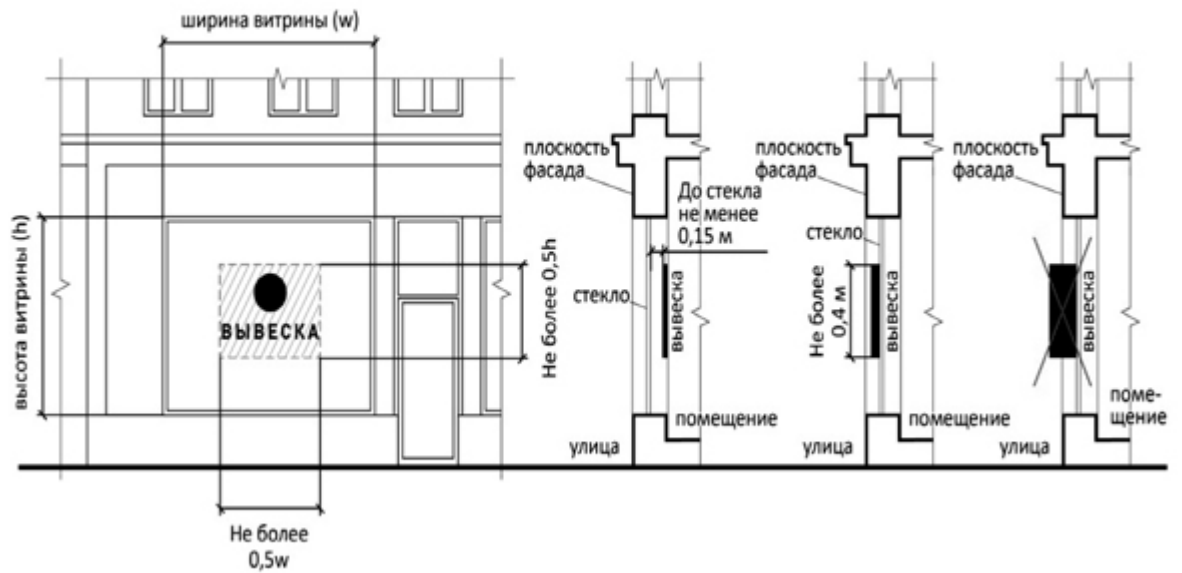
Консольная конструкция не должна находиться более чем на 0,20 м от края фасада, а крайняя точка ее лицевой стороны - на расстоянии более чем 1 м от плоскости фасада. В высоту консольная конструкция не может превышать 1 м.

При наличии на фасаде объекта настенных конструкций консольные конструкции располагаются с ними на единой горизонтальной оси.

11. Витринные конструкции размещаются в витрине, на внешней и (или) с внутренней стороны остекления витрины объектов в соответствии со следующими требованиями:

11.1. Максимальный размер витринных конструкций (включая электронные носители - экраны), размещаемых в витрине, а также с внутренней стороны остекления витрины, не должен превышать половины размера остекления витрины по высоте и половины размера остекления витрины по длине.

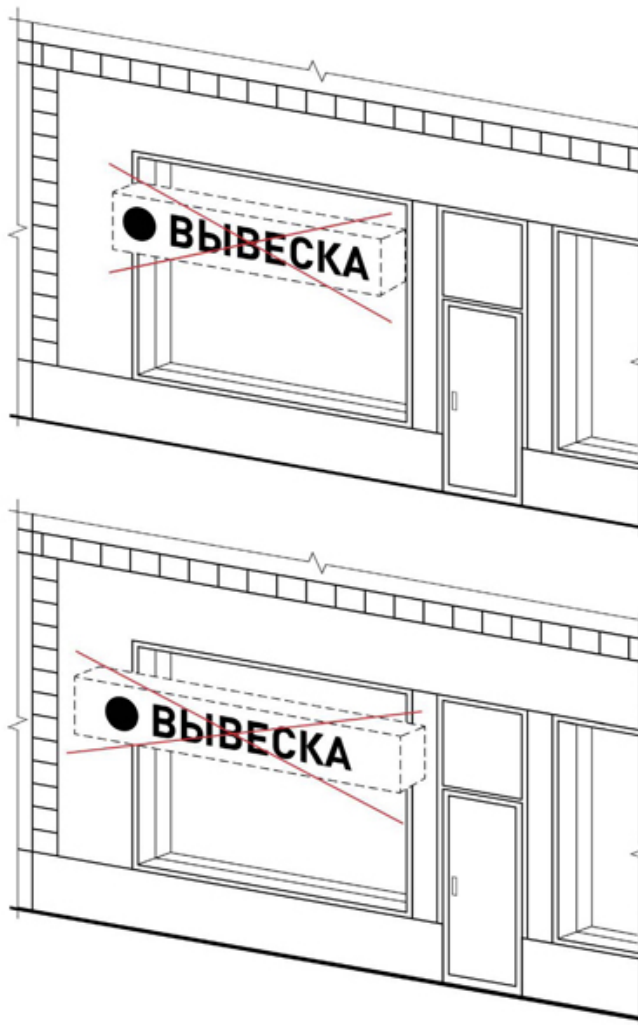
11.2. При размещении вывески в витрине (с ее внутренней стороны) расстояние от остекления витрины до витринной конструкции должно составлять не менее 0,15 м .



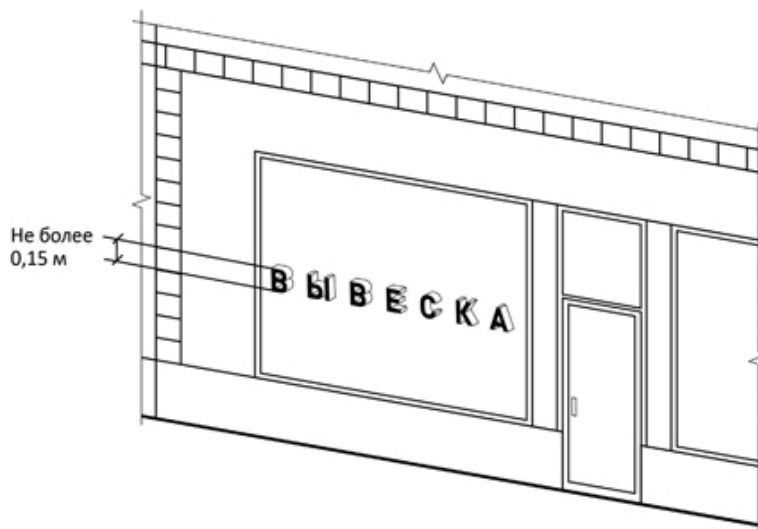
11.3. Параметры (размеры) вывески, размещаемой на внешней стороне витрины, не должны превышать в высоту 0,40 м, в длину - длину остекления витрины.



11.4. Информационные конструкции (вывески), размещенные на внешней стороне витрины, не должны выходить за плоскость фасада объекта.



11.5. Непосредственно на остеклении витрины допускается размещение информационной конструкции (вывески), предусмотренной пунктом 3.4.1, в виде отдельных букв и декоративных элементов. При этом максимальный размер букв вывески, размещаемой на остеклении витрины, не должен превышать в высоту 0,15 м.



12. К размещению информационных конструкций (вывесок), указанных в пункте 3.4.2, в соответствии с Законом Российской Федерации от 7 февраля 1992 г. № 2300-1 «О защите прав потребителей» предъявляются следующие требования:

12.1. Информационные конструкции (вывески), указанные в пункте 3.4.2, размещаются на доступном для обозрения месте плоских участков фасада, свободных от архитектурных элементов, непосредственно у входа (справа или слева) в здание, строение, сооружение или помещение или на входных дверях в помещение, в котором фактически находится (осуществляет деятельность) организация или индивидуальный предприниматель, сведения о котором содержатся в данной информационной конструкции.

12.2. Для одной организации, индивидуального предпринимателя на одном объекте может быть установлена одна информационная конструкция (вывеска), указанная в пункте 3.4.2.

12.3. Расстояние от уровня земли (пола входной группы) до верхнего края информационной конструкции (вывески) не должно превышать 2 м.

12.4. Вывеска размещается на единой горизонтальной оси с иными аналогичными информационными конструкциями в пределах плоскости фасада.

12.5. Информационная конструкция (вывеска), указанная в пункте 3.4.2, состоит из информационного поля (текстовой части).

Допустимый размер вывески составляет:

не более 0,60 м по длине;

не более 0,40 м по высоте.

При этом высота букв, знаков, размещаемых на данной информационной конструкции (вывеске), не должна превышать 0,10 м.

12.6. В случае размещения в одном объекте нескольких организаций, индивидуальных предпринимателей общая площадь информационных конструкций (вывесок), указанных в пункте 3.4.2, устанавливаемых на фасадах объекта перед одним входом, не должна превышать 2 кв. м.

При этом параметры (размеры) вывесок, размещаемых перед одним входом, должны быть идентичными и не превышать размеры, установленные в пункте 12.5, а расстояние от уровня земли (пола входной группы) до верхнего

края информационной конструкции, расположенной на наиболее высоком уровне, не должно превышать 2 м.

12.7. Информационные конструкции (вывески), указанные в пункте 3.4., могут быть размещены на остеклении витрины методом нанесения трафаретной печати.

При этом размеры указанных вывесок не могут превышать 0,30 м - по длине и 0,20 м - по высоте.

Размещение на остеклении витрин нескольких вывесок, в случае размещения в одном объекте нескольких организаций, индивидуальных предпринимателей, допускается при условии наличия между ними расстояния не менее 0,15 м и общего количества указанных вывесок - не более четырех.

12.8. Размещение информационных конструкций (вывесок), указанных в пункте 3.4.2, на оконных проемах не допускается.

12.9. Информационные конструкции (вывески), указанные в пункте 3.4.2, могут иметь внутреннюю подсветку.

13. Максимальная площадь всех вывесок на одном здании, строении, сооружении не может превышать:

10% от общей площади фасада здания, строения, сооружения, в случае если площадь такого фасада менее 50 кв.м;

10% от общей площади фасада здания, строения, сооружения, в случае если площадь такого фасада составляет от 50 до 100 кв.м;

5% от общей площади фасада здания, строения, сооружения, в случае если площадь такого фасада составляет более 100 кв.м.

14. К размещению рекламных конструкций предъявляются следующие требования:

14.1. Рекламные конструкции должны эксплуатироваться в соответствии с требованиями технической, а в случае необходимости - и проектной документации на соответствующие рекламные конструкции в соответствии с законодательством Российской Федерации.

14.2. Рекламные конструкции должны содержаться в надлежащем состоянии. Надлежащее состояние рекламных конструкций подразумевает:

целостность рекламных конструкций;

недопущение факта отсутствия рекламной информации на рекламной конструкции;

отсутствие механических повреждений;

отсутствие порывов рекламных полотен;

наличие покрашенного каркаса;

отсутствие ржавчины, коррозии и грязи на всех частях и элементах рекламных конструкций;

отсутствие на всех частях и элементах рекламных конструкций наклеенных объявлений, посторонних надписей, изображений и других информационных сообщений;

подсвет рекламных конструкций (в зависимости от типа и вида рекламных конструкций) в темное время суток в соответствии с графиком работы уличного освещения.

14.3. Владелец рекламной конструкции обязан мыть и очищать от загрязнений принадлежащие ему рекламные конструкции по мере необходимости, но не реже одного раза в месяц.

14.4. Устранение повреждений рекламных изображений на рекламных конструкциях осуществляется владельцами рекламных конструкций в течение одного календарного дня со дня выявления указанных фактов.

В случае необходимости приведения рекламных конструкций в надлежащий вид владельцы рекламных конструкций обязаны выполнить их очистку и покраску в течение двух календарных дней со дня выявления указанных фактов, о чем владельцы рекламных конструкций уведомляются с использованием телефонной связи, факсимильной связи или с использованием электронной почты.

Исполняющий обязанности
главы Красносельского сельского
поселения Куцевского района

А.А.Калинина

ПРИЛОЖЕНИЕ №2
к Правилам благоустройства
территории
Красносельского сельского
поселения Кущевского района

**Требования к установке и оформлению объектов
придорожного сервиса для торговли сельскохозяйственной
продукцией на территории Красносельского сельского поселения
Кущевского района**

Каркас торговой секции выполнить из металлоконструкций, окрашенных в сигнальный серый цвет RAL 7004. Покрытие кровли из металлопрофильного листа серого цвета. Стойки сечения 70х70 мм. Элементы металлических связей сечением 40х30 мм.

Для ограждения секций применить металлопрофильный лист серого цвета с высотой гофры до 1 см, в соответствии с размерами, указанными на чертежах.

Внутри каждой секции настил из строганных досок толщиной не менее 25 мм. Настил перед прилавком шириной 2 м.

Секцию по продаже бахчевых культур оборудовать контейнерами из дерева и металла.

Сельскохозяйственная ярмарка или торговый ряд должны иметь общую вывеску (рис. 1-4). Количество торговых секций принимается индивидуально для каждого конкретного случая.

Вывеска «Сельскохозяйственная ярмарка» используется при большом количестве реализаторов. Применительно к каждому конкретному случаю используется один вариант из предложенных вывесок (рис. 1-4).

Вывески выполнить на баннере и закрепить мебельными скобами на фронтальную часть торговых секций, имеющую подложку из фанеры или доски на металлическом каркасе.

Фасады стеллажей обшить фанерой или доской. Прилавок по фасадной части декорировать баннерами мебельными скобами (рис. 4-17).

Торцы торговых секций с наружной стороны торгового ряда можно декорировать баннерами (рис.18-20).

Все объекты придорожного сервиса должны иметь уголок потребителя размером 100х800 мм, согласно указанным на чертежах рекомендациям (рис. 21).

На каждой торговой секции оформить информационную табличку размерами 400х300 мм, закрепить к стойке секции фасадной части на высоте 1900 мм до низа таблички (рис. 22).

Ценники продукции выполнить в соответствии с рисунком 23.

Каждую секцию оборудовать емкостью для мусора объемом не менее 30 литров. В торцах с наружной стороны торговых рядов установить рукомойники.

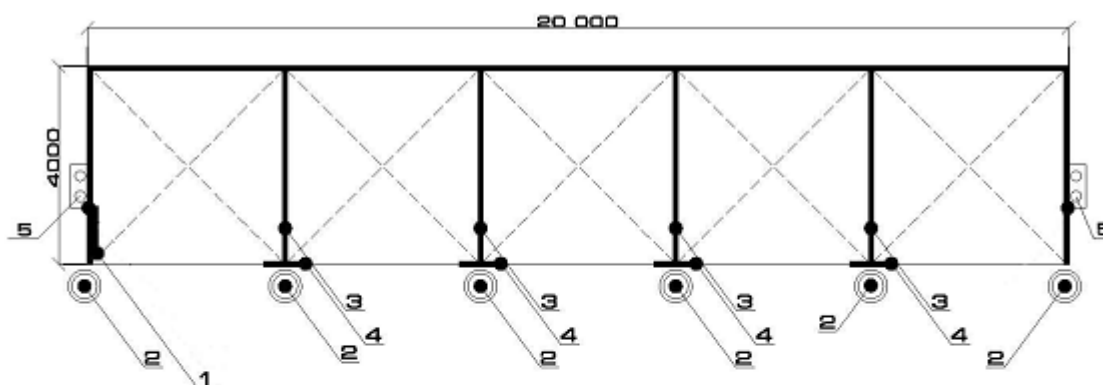
На территории объекта торговли установить туалет и контейнер для

мусора на расстоянии не менее 15 метров от торговых секций.

Общий вид объекта дорожного сервиса



Схема сельскохозяйственной ярмарки (количество торговых секций принимается для каждого конкретного случая)



ЭКСПЛИКАЦИЯ:

1. УГОЛОК ПОТРЕБИТЕЛЯ

2. УРНА

3. РАЗДЕЛИТЕЛЬНАЯ СЕТКА МЕЖДУ ТОРГОВЫМИ СЕКЦИЯМИ

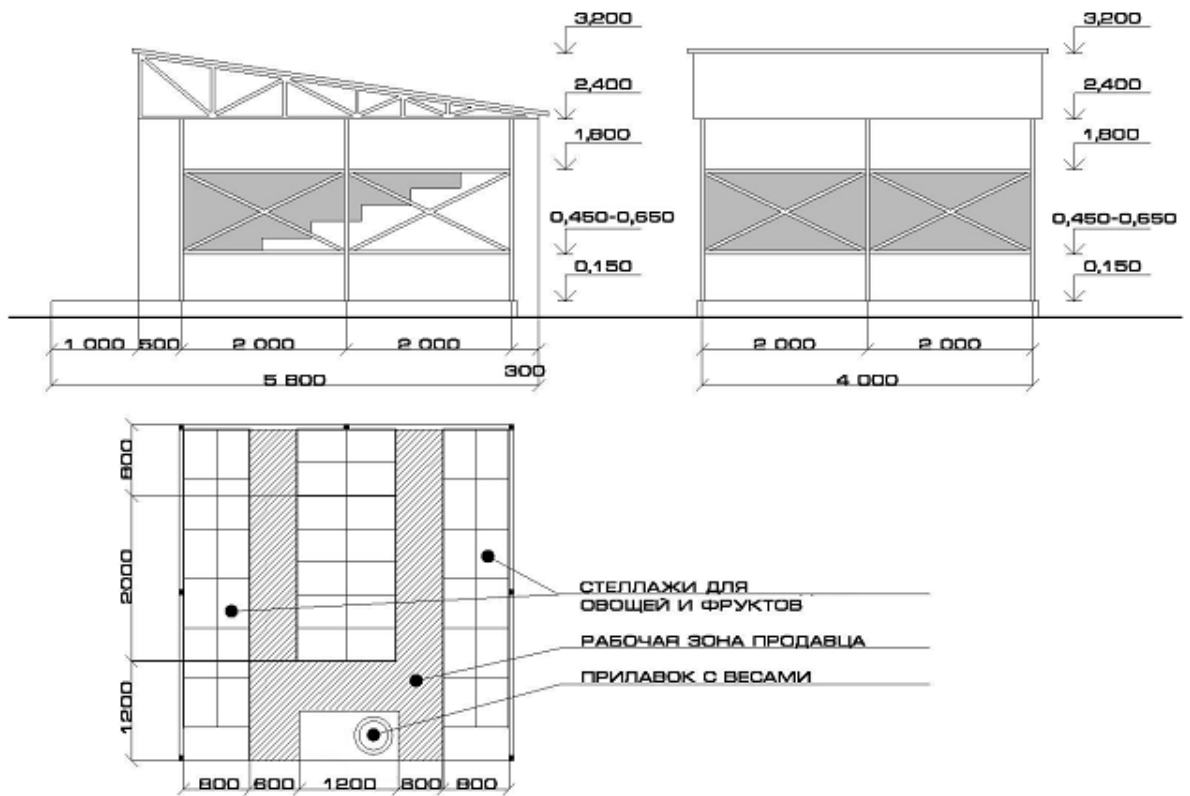
4. ИНФОРМАЦИЯ О РЕАЛИЗАТОРЕ И ГРАФИКЕ РАБОТЫ

5. УМЫВАЛЬНИК

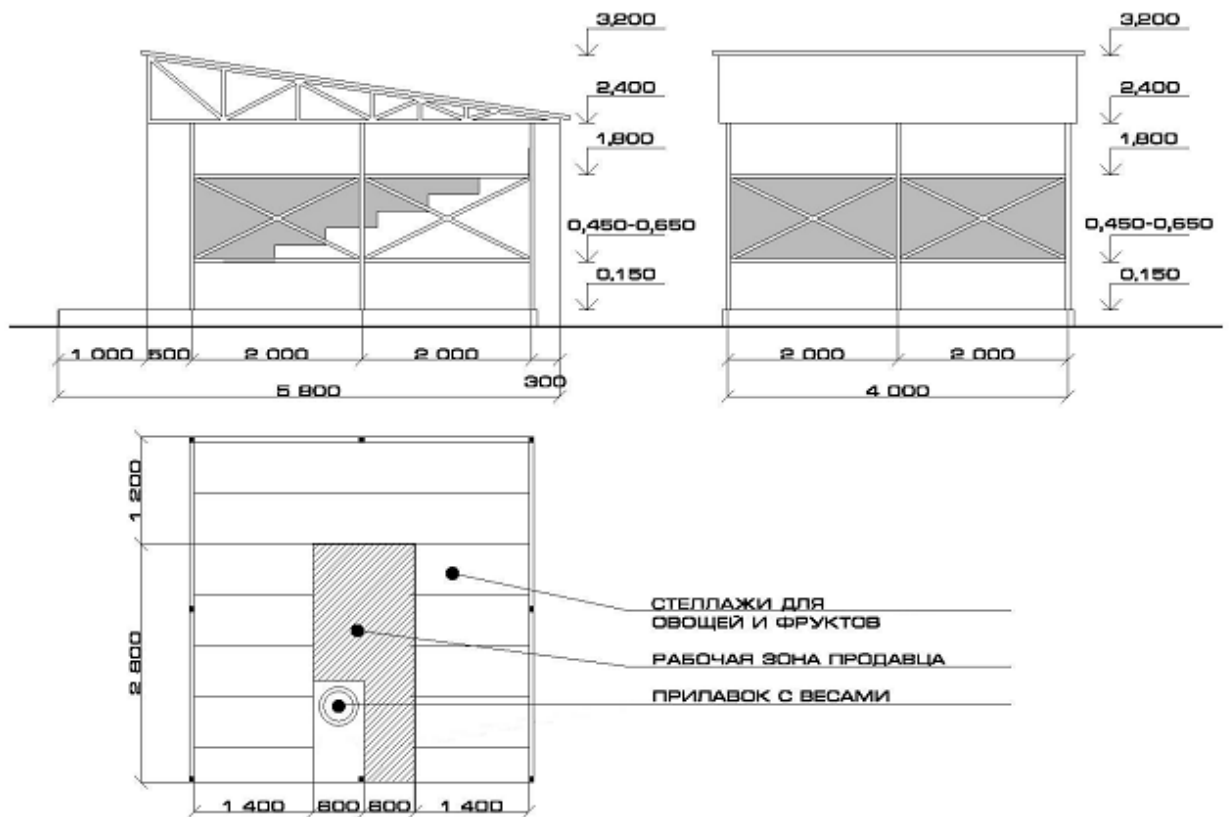
ПРИМЕЧАНИЕ:

ПРИ КОМПАНОВКЕ ЯРМАРКИ ВОЗМОЖНО ПРИМЕНЕНИЕ ТРЕХ ВАРИАНТОВ ТОРГОВЫХ СЕКЦИЙ (1, 2 - ДЛЯ ТОРГОВЛИ ФРУКТАМИ И ОВОЩАМИ, 3 - ДЛЯ ТОРГОВЛИ БАХЧЕВЫМИ КУЛЬТУРАМИ).

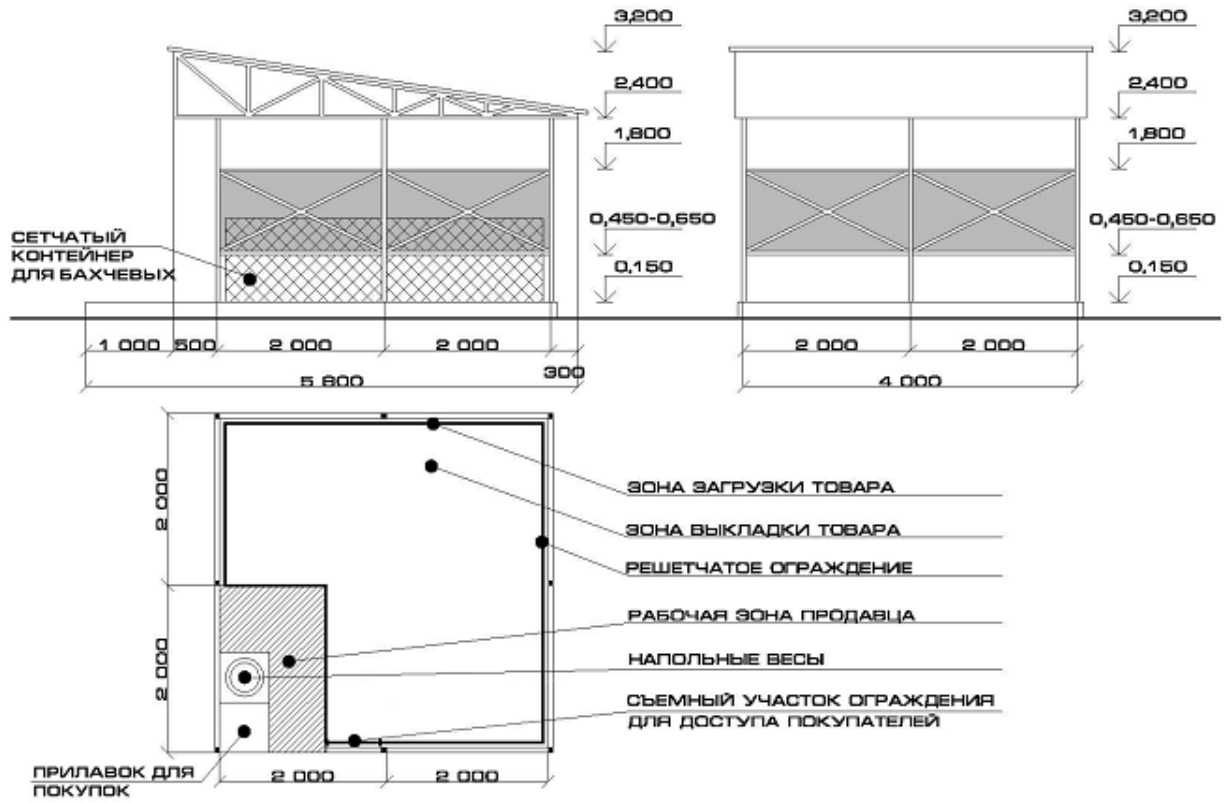
1 вариант планировки секции для торговли овощами и фруктами



2 вариант планировки секции для торговли овощами и фруктами



3 вариант планировки секции для торговли бахчевыми культурами



Вывески на главном фасаде (фронтальной части) торговых секций



Рис. 1



Рис. 2



Рис. 3



Рис. 4

Дополнительные элементы декорирования



Рис. 4



Рис. 5



Рис. 6



Рис. 7

700 -
800 мм



Рис. 8



Рис. 9



Рис. 10



Рис. 11

700 -
800 мм



Рис. 12



Рис. 13



Рис. 14

700 -
800 мм



Рис. 15



Рис. 16



Рис. 17

700 -
800 мм



Рис. 18



Рис. 19



Рис. 20

Образцы элементов оформления

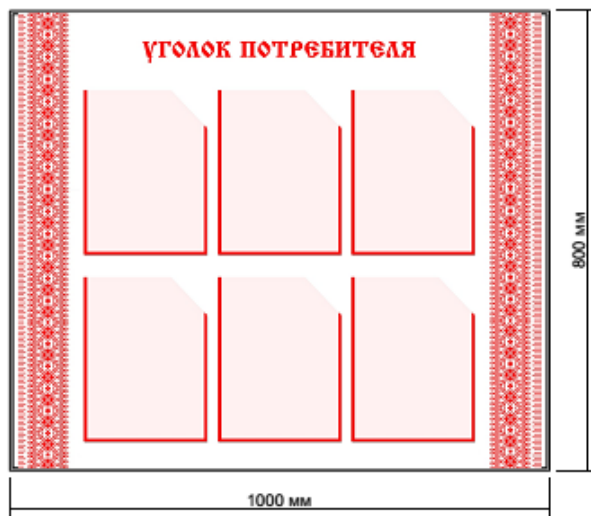


Рис. 21

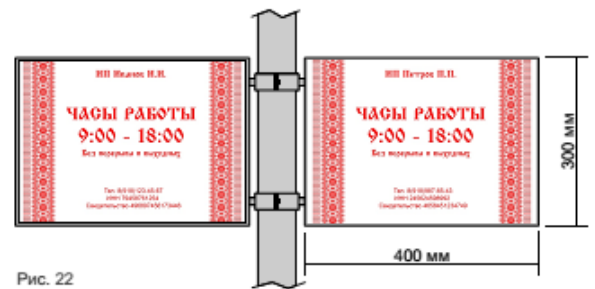


Рис. 22

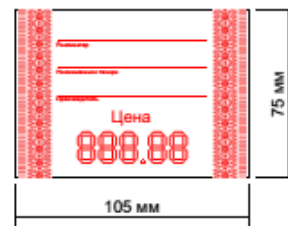


Рис. 23

**Пример использования дополнительных элементов
декорирования (рис.4-17) при оформлении вывесок (рис.1-4)**



Исполняющий обязанности
главы Красносельского сельского
поселения Куцевского района

А.А.Калинина

ПРИЛОЖЕНИЕ №3
к Правилам благоустройства
территории
Красносельского сельского
поселения Кущевского района

**Требования к установке и оформлению
объекта социальной торговли придорожного сервиса**

Вариант торговой секции разработан для применения в зонах придорожного сервиса для торговли сельскохозяйственной продукцией, произведенной на личных подворьях граждан.

Каркас торговой секции выполнить из металлоконструкций, окрашенных в сигнальный серый цвет RAL 7004. Покрытие кровли из металлопрофильного листа серого цвета. Стойки сечения 70х70 мм. Элементы металлических связей сечением 40х30 мм.

Для оформления прилавка применен металлопрофильный лист серого цвета с высотой гофры до 1 см, в соответствии с размерами, указанными на чертежах.

Рабочая горизонтальная часть прилавка, скамья и полка для товара выполняется из строганной доски и окрашиваются в серый цвет.

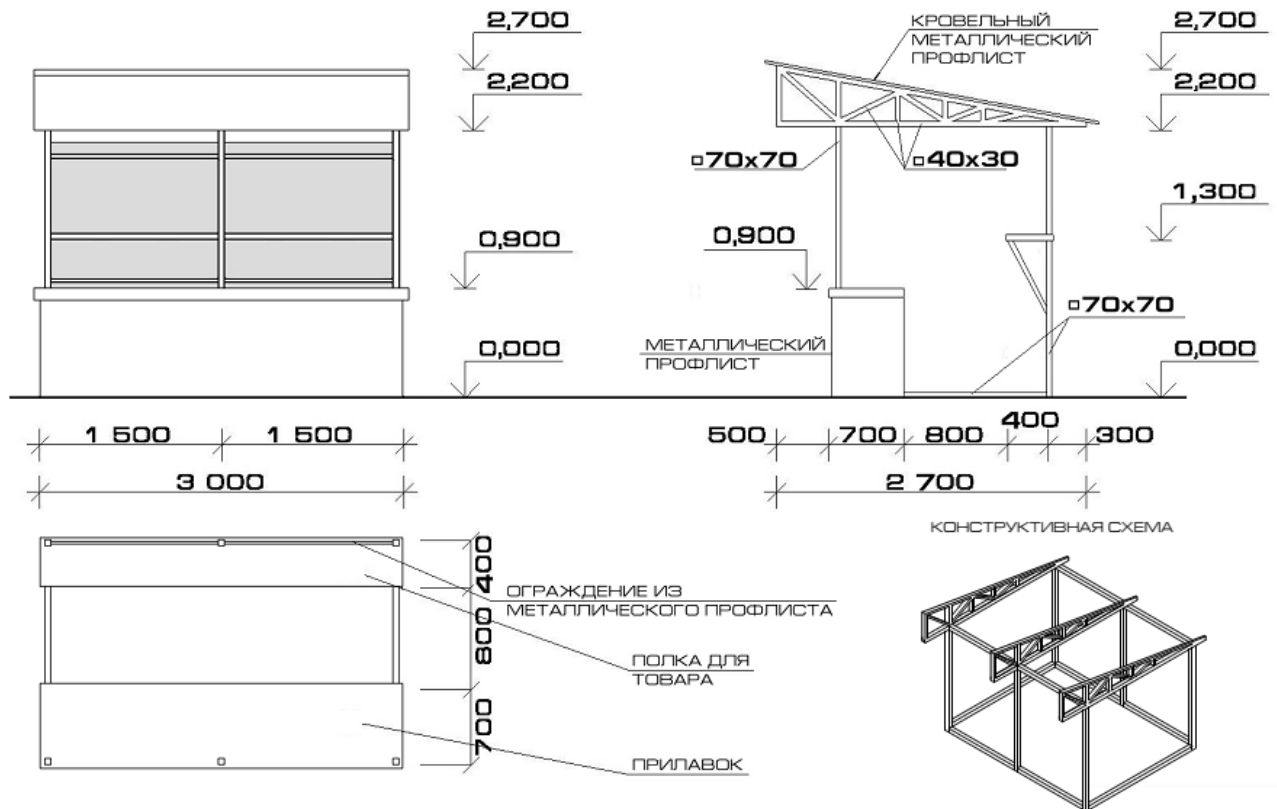
Вывеска выполняется на баннере и крепится мебельными скобами на фронтальную часть торговой секции из фанеры или доски на металлическом каркасе.

Количество торговых секций на площадке принимается индивидуально для каждого конкретного случая и вывеска крепится по середине.

**Общий вид секции для торговли
сельскохозяйственной продукцией с личных подворий граждан**



Секция для торговли сельскохозяйственной продукцией с личных подворий граждан



Вывеска



Исполняющий обязанности
главы Красносельского сельского
поселения Куцевского района

А.А.Калинина